



คู่มือการปฏิบัติงานพัสดุและทรัพย์สิน  
การจัดซื้อ/จัดจ้าง



งานพัสดุและทรัพย์สิน กองคลัง  
เทศบาลตำบลควนขนุน  
โทร. ๐๗๔-๖๘๑๕๒๕

## คำนำ/ความเป็นมา

คู่มือปฏิบัติงานพัสดุการจัดซื้อจัดจ้าง ฉบับนี้จัดทำขึ้นเพื่อประโยชน์ในการปฏิบัติงานเกี่ยวกับการจัดซื้อจัดจ้างภาครัฐ ด้วยวิธีการทางอิเล็กทรอนิกส์ (e-GP) โดยดำเนินการให้สอดคล้องกับพระราชบัญญัติการจัดซื้อจัดจ้าง และการบริหารพัสดุภาครัฐ พ.ศ. ๒๕๖๐ และระเบียบกระทรวงการคลังว่าด้วยการจัดซื้อจัดจ้างและการบริหารพัสดุภาครัฐ พ.ศ. ๒๕๖๐ และกฎกระทรวง ซึ่งคู่มือการปฏิบัติงานดังกล่าวนี้ ผู้จัดทำได้รวบรวมขั้นตอนให้เป็นระบบเพื่อให้เจ้าหน้าที่ผู้ปฏิบัติงานด้านพัสดุ มีความรู้ความเข้าใจ แนวทางขั้นตอนและกระบวนการทำงานของการจัดซื้อ จัดจ้างอย่างถูกต้องตามระเบียบที่เกี่ยวข้องอย่างมีประสิทธิภาพในการปฏิบัติงานดียิ่งขึ้น อีกทั้งเพื่อเผยแพร่ให้หน่วยงานภายในสำนักงานเทศบาลตำบลควนขนุน และบุคคลภายนอกที่มีส่วนเกี่ยวข้องกับการดำเนินการจัดซื้อ จัดจ้าง ในขั้นตอนใดขั้นตอนหนึ่ง ทั้งนี้เพื่อความถูกต้องและโปร่งใสสามารถตรวจสอบการปฏิบัติงานได้

ผู้จัดทำ

งานพัสดุและทรัพย์สิน กองคลัง

## สารบัญ

	หน้า
ชื่อการจัดซื้อจัดจ้าง	๑
วัตถุประสงค์	๑
ขอบเขตของงาน	๑
คำจำกัดความ	๑
ขั้นตอนการปฏิบัติงาน	๑ - ๒
Flow Chart การปฏิบัติงาน	๓-๔
แบบฟอร์มที่ใช้	๕
เอกสาร/หลักฐานอ้างอิง	๕
workflow จัดซื้อจัดจ้างโดยวิธีเฉพาะเจาะจง	๖
ขั้นตอนการจัดซื้อจัดจ้างโดยวิธีเฉพาะเจาะจง	๗-๘
workflow จัดซื้อจัดจ้างโดยวิธีคัดเลือก	๑๐
ขั้นตอนการจัดซื้อจัดจ้างโดยวิธีคัดเลือก	๑๑-๑๓
workflow จัดซื้อจัดจ้างโดยวิธี e-bidding	๑๔
ขั้นตอนการจัดซื้อจัดจ้างโดย e-bidding	๑๕-๑๘
Flow Chart การจัดทำแผนการจัดซื้อจัดจ้าง	๑๙-๒๐

\*\*\*\*\*

## การจัดซื้อ/จัดจ้าง

### ๑. ชื่อของงาน

การจัดซื้อจัดจ้าง

### ๒. วัตถุประสงค์

เพื่อให้การจัดหาพัสดุทันตามกำหนดเวลาที่ต้องการใช้และดำเนินการจัดซื้อจัดจ้าง ถูกต้องตามระเบียบ

### ๓. ขอบเขตของงาน

งานจัดซื้อจัดจ้างตามพระราชบัญญัติ การจัดซื้อจัดจ้างและการบริหารพัสดุภาครัฐ พ.ศ. ๒๕๖๐ และระเบียบ  
กระทรวงการคลังว่าด้วยการจัดซื้อจัดจ้างและการบริหารพัสดุภาครัฐ พ.ศ. ๒๕๖๐ และกฎกระทรวงที่เกี่ยวข้อง

### ๔. คำจำกัดความ

การจัดซื้อจัดจ้าง หมายความว่า การดำเนินการเพื่อให้ได้มาซึ่งพัสดุ การซื้อ จ้าง เช่า แลกเปลี่ยน หรือโดยนิติกรรมอื่น  
ตามที่กำหนดในกฎกระทรวง

พัสดุ หมายความว่า สินค้า งานบริการ งานก่อสร้าง งานจ้างที่ปรึกษาและงานจ้างออกแบบ หรือควบคุมงานก่อสร้าง  
รวมทั้งการดำเนินการอื่นตามที่กำหนดในกฎกระทรวง

เจ้าหน้าที่ หมายความว่า ผู้มีหน้าที่เกี่ยวกับการจัดซื้อจัดจ้างหรือการบริหารพัสดุ หรือผู้ที่ได้รับมอบหมายจากผู้มีอำนาจ  
ให้ปฏิบัติหน้าที่เกี่ยวกับการจัดซื้อจัดจ้างหรือการบริหารพัสดุของหน่วยงานรัฐ

### ๕. ขั้นตอนการปฏิบัติงาน

#### การจัดซื้อ จัดจ้าง

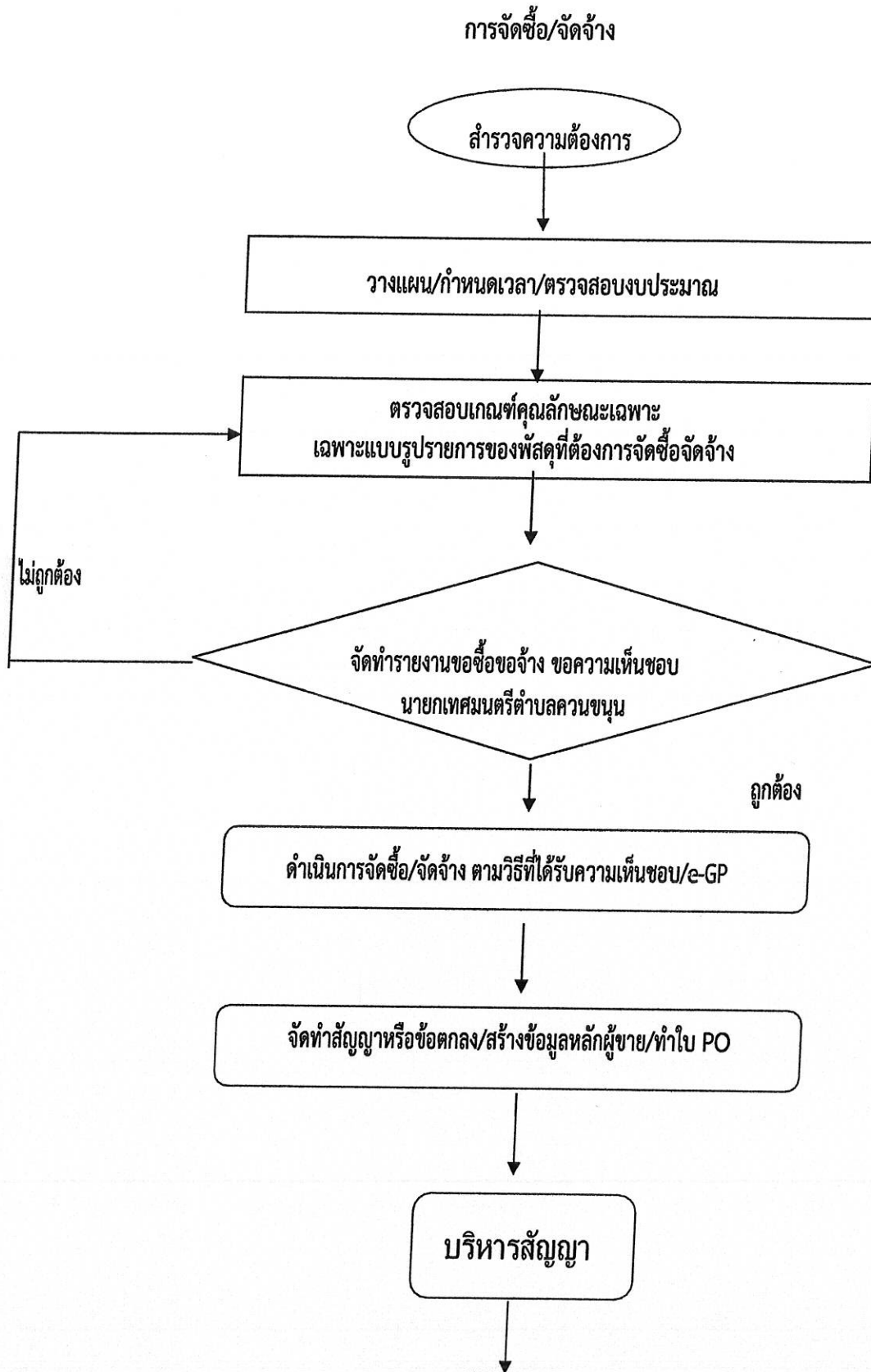
๕.๑ สํารวจความต้องการใช้พัสดุของกอง/ฝ่าย เทศบาลตำบลควนขนุน

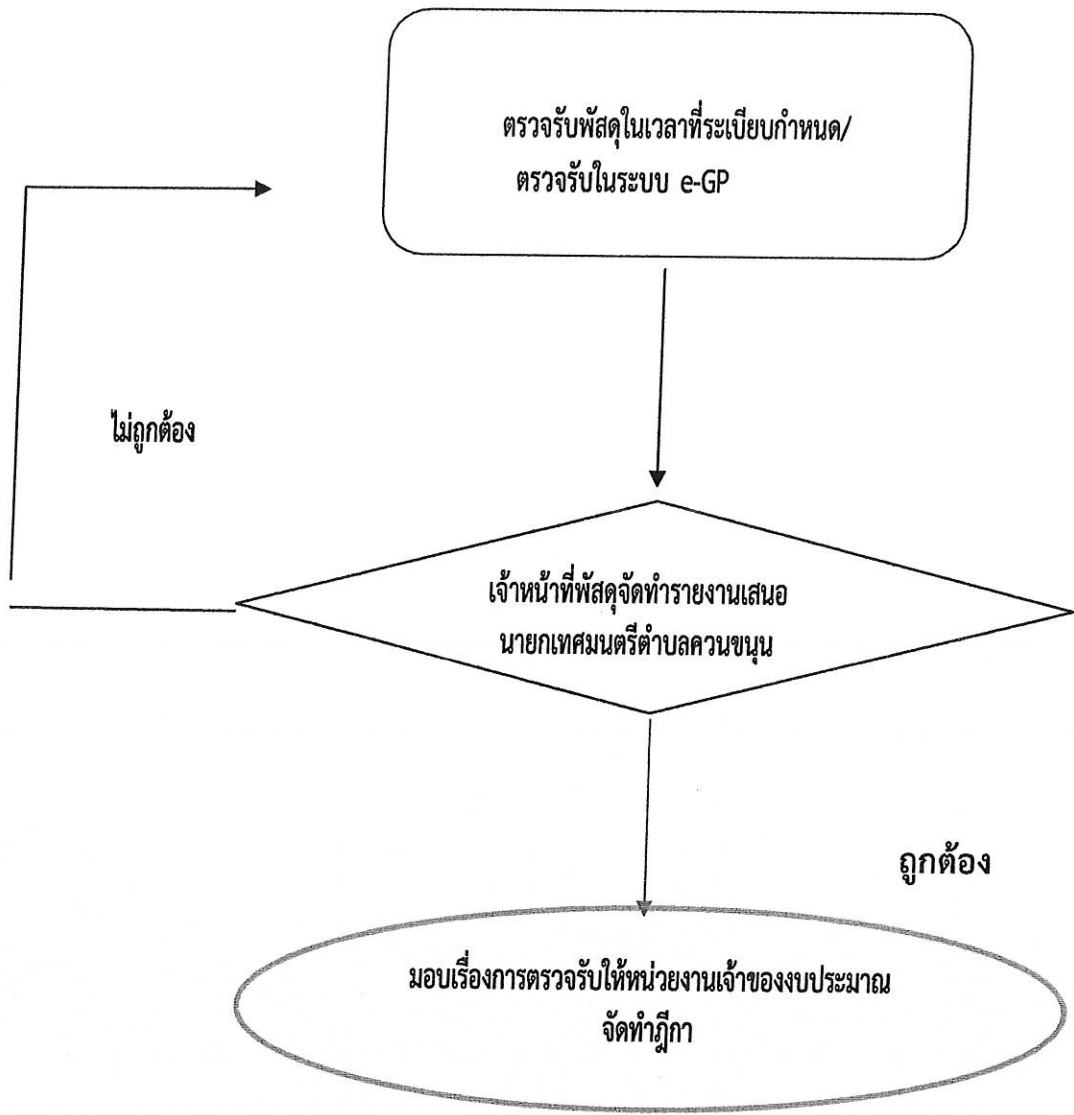
๕.๒ วางแผน กำหนดเวลา ตรวจสอบงบประมาณที่ใช้ดำเนินการ

- ๕.๓ ตรวจสอบเกณฑ์คุณลักษณะและแบบรูปรายการของพัสดุที่ต้องการจัดซื้อ/จัดจ้าง
- ๕.๔ จัดทำรายงานของซื้อของจ้าง เสนอขอความเห็นชอบ
- ๕.๕ ดำเนินการจัดซื้อจัดจ้าง ตามวิธีการที่ได้รับความเห็นชอบ/จัดทำ e-GP
- ๕.๖ จัดทำสัญญาหรือข้อตกลง/สร้างข้อมูลหลักผู้ขาย/จัดทำใบ PO
- ๕.๗ บริหารสัญญา
- ๕.๘ ตรวจสอบพัสดุภายในเวลาที่ระบุไว้ กำหนด/ตรวจรับในระบบ e-GP
- ๕.๙ จัดทำรายงานเสนอผู้มีอำนาจเพื่อทราบผลการพิจารณาตรวจรับ
- ๕.๑๐ มอบเรื่องการตรวจรับรวมทั้งเอกสารหลักฐานให้หน่วยงานเจ้าของงบประมาณ ดำเนินการจัดทำฎีกาในระบบ E-Laas  
นำส่งกองคลัง งานการเงินและบัญชี การเบิกจ่ายเงินเพื่อจ่ายผู้ขาย/ผู้รับจ้าง

\*\*\*\*\*

๖. Flow Chart การปฏิบัติงาน





๗. แบบฟอร์มที่ใช้

๗.๑ แบบฟอร์มการจัดซื้อ/จัดจ้าง

๗.๒ เกณฑ์คุณลักษณะ/แบบรูปรายการ

๘. เอกสาร/หลักฐานอ้างอิง

๘.๑ ระเบียบการเบิกจ่ายเงินจากคลัง การเก็บรักษาเงินและการนำเงินส่งคลัง พ.ศ. ๒๕๕๑

๘.๒ พระราชบัญญัติการจัดซื้อจัดจ้างและการบริหารพัสดุภาครัฐ พ.ศ. ๒๕๖๐

๘.๓ ระเบียบกระทรวงการคลังว่าด้วยการจัดซื้อจัดจ้างและการบริหารพัสดุภาครัฐ พ.ศ. ๒๕๖๐

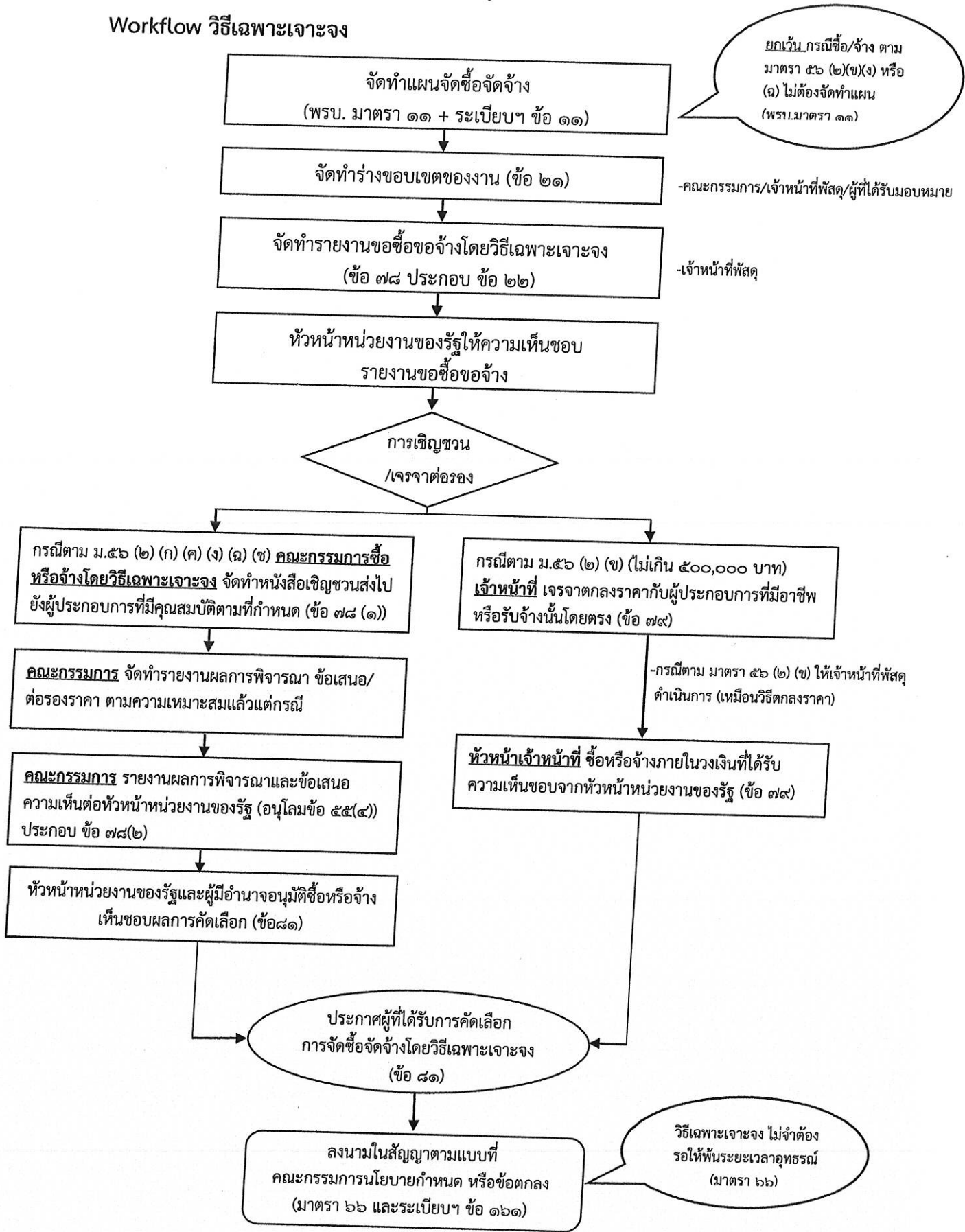
๘.๔ กฎกระทรวงที่เกี่ยวข้อง

๘.๕ มติคณะรัฐมนตรีที่เกี่ยวข้อง

๘.๖ คู่มือระบบจัดซื้อจัดจ้างภาครัฐด้วยระบบอิเล็กทรอนิกส์ (e-Government Procurement)

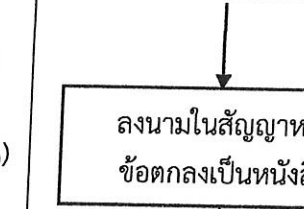
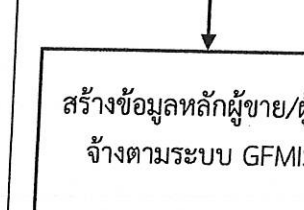
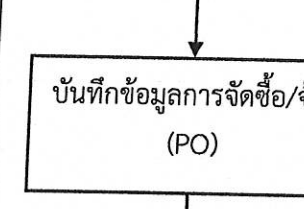
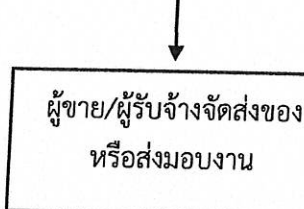


### Workflow วิธีเฉพาะเจาะจง



**ขั้นตอนการจัดซื้อ/จ้างโดยวิธีเฉพาะเจาะจง**  
**ตาม พรบ.การจัดซื้อจัดจ้างฯ ม.๕๖ วรรคหนึ่ง (๒) (ข) วงเงินไม่เกิน ๕๐๐,๐๐๐.- บาท**

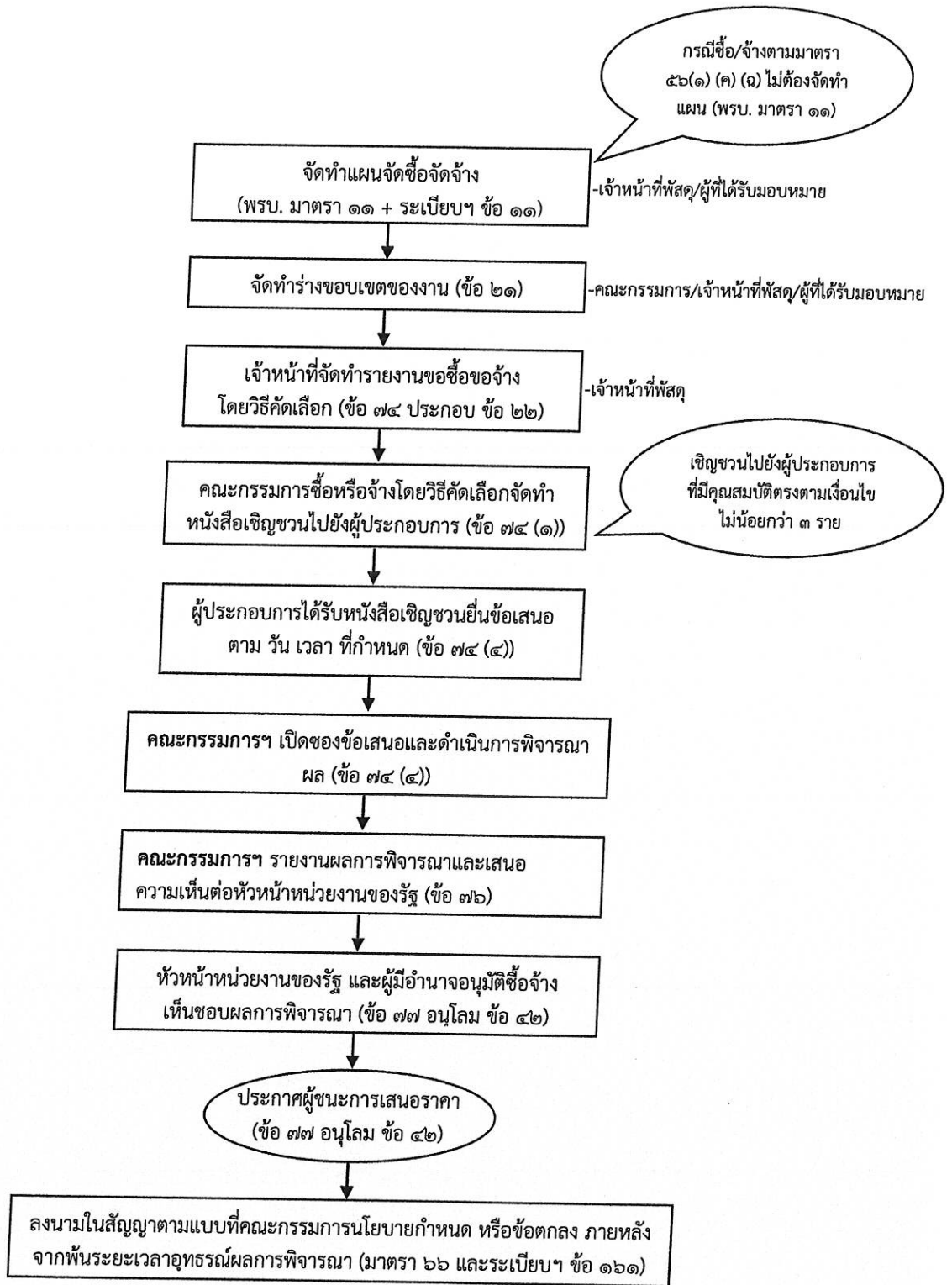
ลำดับ/ ขั้นตอน	วิธีการปฏิบัติงาน	ขั้นตอนการปฏิบัติงาน	ระยะเวลา ดำเนินงาน	ผู้รับผิดชอบ
๑.	แต่งตั้งคณะกรรมการ/เจ้าหน้าที่/บุคคล เพื่อจัดทำร่างขอบเขตของงาน (TOR) (ระเบียบฯ ข้อ ๒๑) (กรณีวงเงินเกิน ๑๐๐,๐๐๐.- บาท)	<pre> graph TD     A[จัดทำร่างขอบเขตของงาน (TOR)] --&gt; B[จัดทำรายงานขอซื้อ/จ้าง เสนอหัวหน้าหน่วยงานของรัฐเห็นชอบ]     B --&gt; C{เห็นชอบ}     C --&gt; D[เจริญตกลงราคากับผู้ประกอบการที่มีอาชีพขายหรือรับจ้างโดยตรง]     D --&gt; E[ดำเนินการซื้อหรือจ้าง ภายในวงเงินที่เห็นชอบ]     E --&gt; F[จัดทำประกาศผลผู้ชนะ]     F --&gt; G(( ))                     </pre>	๓	เจ้าหน้าที่/ คณะกรรมการฯ
๒.	จัดทำรายงานขอซื้อ/จ้างตามข้อ ๒๒ เสนอหัวหน้าหน่วยงานของรัฐ ผ่าน หัวหน้าเจ้าหน้าที่เพื่อขอความเห็นชอบ (ระเบียบฯ ข้อ ๒๒ และข้อ ๗๙)		๑	หัวหน้า เจ้าหน้าที่/ เจ้าหน้าที่
๓.	หัวหน้าหน่วยงานของรัฐเห็นชอบ -เจ้าหน้าที่เจรจาตกลงราคากับ ผู้ประกอบการที่มีอาชีพขายหรือรับจ้าง นั้นโดยตรง และรายงานผลการพิจารณา ต่อหัวหน้าเจ้าหน้าที่ -หัวหน้าเจ้าหน้าที่ซื้อหรือจ้างภายใน วงเงินที่เห็นชอบ (ตามระเบียบฯข้อ ๒๔) (หัวหน้าเจ้าหน้าที่อนุมัติให้สั่งซื้อหรือ จ้าง/ลงนามในสัญญาหรือข้อตกลงเป็น หนังสือได้ โดยไม่ต้องเสนอหัวหน้า หน่วยงานของรัฐอนุมัติ/ลงนามอีกครั้ง) และดำเนินการตามระบบ e-GP (ขมมชั้นที่ ๑-๔)		๒	หัวหน้าเจ้าหน้าที่ /เจ้าหน้าที่
			๑	หัวหน้าเจ้าหน้าที่ /เจ้าหน้าที่
๑	ดำเนินการซื้อหรือจ้าง ภายในวงเงินที่เห็นชอบ	๑	หัวหน้าเจ้าหน้าที่ /เจ้าหน้าที่	
๔.	หัวหน้าเจ้าหน้าที่จัดทำประกาศผลผู้ ชนะ(หัวหน้าหน่วยงานของรัฐหรือผู้รับ มอบอำนาจลงนาม) ในระบบ e-GP เว็บไซต์กรมบัญชีกลางและเว็บไซต์กรม อนามัย และให้ปิดประกาศที่หน่วยงาน (๓ ช่องทาง) และแจ้งผู้เสนอราคาทุก รายทราบผ่านทาง e-mail (ระเบียบฯ ข้อ ๘๑ ประกอบ ข้อ ๔๒)	๑	หัวหน้าเจ้าหน้าที่	

ลำดับ ขั้นตอน	วิธีการปฏิบัติงาน	ขั้นตอนการปฏิบัติงาน	ระยะเวลา ดำเนินงาน	ผู้รับผิดชอบ
๕.	จัดทำสัญญา/ลงนามในสัญญาหรือ ข้อตกลงเป็นหนังสือ (วิธีเฉพาะเจาะจง ยกเว้นไม่ต้องรออุทธรณ์ ตาม ม. ๖๖ วรรคสอง ประกอบ ระเบียบฯ ข้อ ๑๖๑) (วงเงินไม่เกิน ๑ ล้านบาท ไม่จัดทำ ข้อตกลงเป็นหนังสือไว้ต่อกันก็ได้ แต่ ต้องมีหลักฐานในการจัดซื้อ/จ้างนั้น) และดำเนินการ e-GP (ขนมขั้นที่ ๕- ๗)	 <pre> graph TD     A[ ] --&gt; B[ลงนามในสัญญาหรือ ข้อตกลงเป็นหนังสือ]             </pre>	๗	หัวหน้าเจ้าหน้าที่ /เจ้าหน้าที่
๖.	เจ้าหน้าที่พัสดุสร้างข้อมูลหลักผู้ขาย/ ผู้รับจ้างตามระบบ GFMS โดยใช้ แบบฟอร์ม ผข.๐๑ ตรวจสอบกับ เอกสารข้อมูลผู้ขาย/ผู้รับจ้าง แล้วนำส่ง ในระบบ GFMS Web Online เพื่อส่ง กรมบัญชีกลางอนุมัติและยืนยันข้อมูล ผู้ขาย (กรณีผู้ขายรายใหม่)	 <pre> graph TD     B --&gt; C[สร้างข้อมูลหลักผู้ขาย/ผู้รับ จ้างตามระบบ GFMS]             </pre>	๑/๒	หัวหน้าเจ้าหน้าที่ /เจ้าหน้าที่
๗.	เจ้าหน้าที่พัสดุบันทึกลงข้อมูลการจัดซื้อ/ จ้าง (PO) ตามระเบียบ GFMS Webonline โดยใช้ฟอร์ม บส.๐๑ หรือ บส.๐๔ แล้วแต่กรณี โดยอ้างอิงข้อมูล จาก e-GP มาตรวจสอบกับเอกสาร จัดซื้อ/จ้าง แล้วนำส่งในระบบ GFMS Web Online/พิมพ์รายงานจากระบบ GFMS Web Online แนบเรื่อง	 <pre> graph TD     C --&gt; D[บันทึกข้อมูลการจัดซื้อ/จ้าง (PO)]             </pre>	๑/๒	เจ้าหน้าที่
๘.	ผู้ขาย/ผู้รับจ้างจัดส่งของ หรือส่งมอบ งาน โดยระบุจำนวน ราคา ชนิด ขนาด หรือความสำเร็จของงานให้ชัดเจน ทั้งนี้ ต้องมีลายมือชื่อผู้ส่งของหรือผู้ส่งงาน และผู้รับของให้ถูกต้องตามใบบันทึกขอ อนุมัติซื้อ/จ้าง และกำหนดระยะเวลา การตรวจรับตรงตามระเบียบการตรวจ รับหรือตรวจการจ้าง (ระเบียบฯ ข้อ ๑๗๕ และข้อ ๑๗๖)	 <pre> graph TD     D --&gt; E[ผู้ขาย/ผู้รับจ้างจัดส่งของ หรือส่งมอบงาน]     E --&gt; F(( ))             </pre>	๒	เจ้าหน้าที่

ลำดับ ขั้นตอน	วิธีการปฏิบัติงาน	ขั้นตอนการปฏิบัติงาน	ระยะเวลา ดำเนินงาน	ผู้รับผิดชอบ
๙.	<p>คณะกรรมการตรวจรับพัสดุ/ผู้ตรวจรับพัสดุที่ได้รับการแต่งตั้งตามรายงานขอซื้อ/จ้าง ดำเนินการตรวจรับพัสดุ</p> <p>-กรณีตรวจแล้วผ่าน คณะกรรมการตรวจรับ/ผู้ตรวจรับพัสดุส่งมอบพัสดุให้กับเจ้าหน้าที่ /ตรวจการรับประกัน/ตรวจหลักประกัน</p> <p>-กรณีตรวจแล้วไม่ผ่าน เจ้าหน้าที่แจ้งให้ผู้ขาย/ผู้รับจ้างทราบ เพื่อแก้ไข และดำเนินการตามระบบ e-GP (ขนมขั้นที่ ๘)</p>	<pre> graph TD     A{ตรวจรับพัสดุ} -- ผ่าน --&gt; B[ตรวจการรับประกัน/ตรวจหลักประกัน]     A -- ไม่ผ่าน --&gt; C[ผู้ขาย/ผู้รับจ้างทราบ]     C --&gt; A             </pre>	๑	เจ้าหน้าที่/ คณะกรรมการ ตรวจรับพัสดุ/ ผู้ตรวจรับพัสดุ
๑๐.	เจ้าหน้าที่ดำเนินการรับพัสดุและจัดทำรายงานการตรวจรับพัสดุ/รายงานตรวจการจ้าง พร้อมทั้งจัดทำเรื่องขอเบิกจ่ายเงินให้แก่ผู้ขาย/ผู้รับจ้าง	<pre> graph TD     A[รับพัสดุและจัดทำรายงานการตรวจรับพัสดุ/รายงานตรวจการจ้าง/เบิกจ่ายเงิน]             </pre>	๑	เจ้าหน้าที่
๑๑.	<p>จัดทำบันทึกรายงานผลการพิจารณา (จัดเก็บสำเนาใบกรรมการตรวจรับและใบส่งของ/ใบแจ้งหนี้/ใบกำกับภาษี/ใบเสร็จรับเงิน/(ถ้ามี) รวมทั้งรายละเอียดต่างๆ ทั้งหมดที่เกี่ยวข้อง ) (ม.๑๒ ประกอบระเบียบฯ ข้อ ๑๖)</p>	<pre> graph TD     A[จัดทำบันทึกรายงานผลการพิจารณา]             </pre>	๑	เจ้าหน้าที่

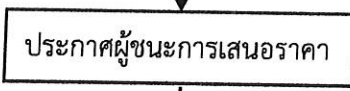
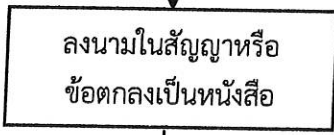
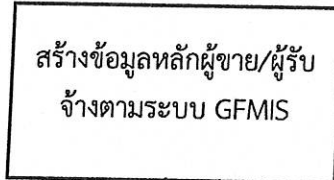
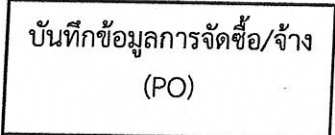
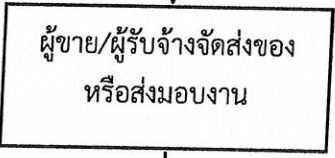
รวมระยะเวลา ข้อ ๑-๙ เป็นเวลา ๑๖ วันทำการ

### Workflow วิธีคัดเลือก



**ขั้นตอนการจัดซื้อ/จ้างโดยวิธี คัดเลือก**  
**ตาม พรบ.การจัดซื้อจัดจ้างฯ ม.๕๖ วรรคหนึ่ง (๑)**

ลำดับ/ ขั้นตอน	วิธีการปฏิบัติงาน	ขั้นตอนการปฏิบัติงาน	ระยะเวลา ดำเนินงาน	ผู้รับผิดชอบ
๑.	แต่งตั้งคณะกรรมการ/เจ้าหน้าที่/บุคคล เพื่อจัดทำร่างขอบเขตของงาน (TOR) (ระเบียบฯ ข้อ ๒๑)	<pre> graph TD     A[จัดทำร่างขอบเขตของงาน (TOR)] --&gt; B[จัดทำรายงานขอซื้อ/จ้าง เสนอหัวหน้าหน่วยงานของรัฐ เห็นชอบ]     B --&gt; C{เห็นชอบ}     C --&gt; D[เชิญชวนไปยัง ผู้ประกอบการ]     D --&gt; E[ยื่นเสนอราคา]     E --&gt; F[เปิดซองข้อเสนอรราคา]     F --&gt; G[รายงานผลการพิจารณา]     G --&gt; H{อนุมัติ}     H --&gt; I(( ))                     </pre>	๓	เจ้าหน้าที่/ คณะกรรมการฯ
๒.	-จัดทำรายงานขอซื้อ/จ้างตามข้อ ๒๒ เสนอหัวหน้าหน่วยงานของรัฐ ผ่านหัวหน้าเจ้าหน้าที่เพื่อขอความ เห็นชอบ (ระเบียบฯ ข้อ ๗๔ ประกอบ ข้อ ๒๒)		๒	หัวหน้า เจ้าหน้าที่/ เจ้าหน้าที่
๓.	หัวหน้าหน่วยงานของรัฐเห็นชอบ คณะกรรมการซื้อหรือจ้างโดยวิธี คัดเลือกจัดทำหนังสือเชิญชวนไปยัง ผู้ประกอบการ (ข้อ ๗๔ (๑)) (เชิญชวนไปยังผู้ประกอบการที่มี คุณสมบัติตรงตามเงื่อนไขไม่น้อยกว่า ๓ ราย)		๑	คณะกรรมการ/ เจ้าหน้าที่
๔.	ผู้ประกอบการได้รับหนังสือเชิญชวนยื่น ข้อเสนอตาม วัน เวลา ที่กำหนด (ข้อ ๗๔ (๔))		๑	คณะกรรมการ/ เจ้าหน้าที่
๕.	เปิดซองข้อเสนอสและดำเนินการพิจารณาผล (ข้อ ๗๔ (๕))		๑	คณะกรรมการฯ
๖.	รายงานผลการพิจารณาและเสนอความเห็น ต่อหัวหน้าหน่วยงานของรัฐ (ข้อ ๗๖)		๑	คณะกรรมการฯ
๗.	หัวหน้าหน่วยงานของรัฐ และผู้มีอำนาจอนุมัติ ซื้อจ้างเห็นชอบผลการพิจารณา (ข้อ ๗๗ อนุโลม ข้อ ๔๒)		๒	หัวหน้า เจ้าหน้าที่/ เจ้าหน้าที่

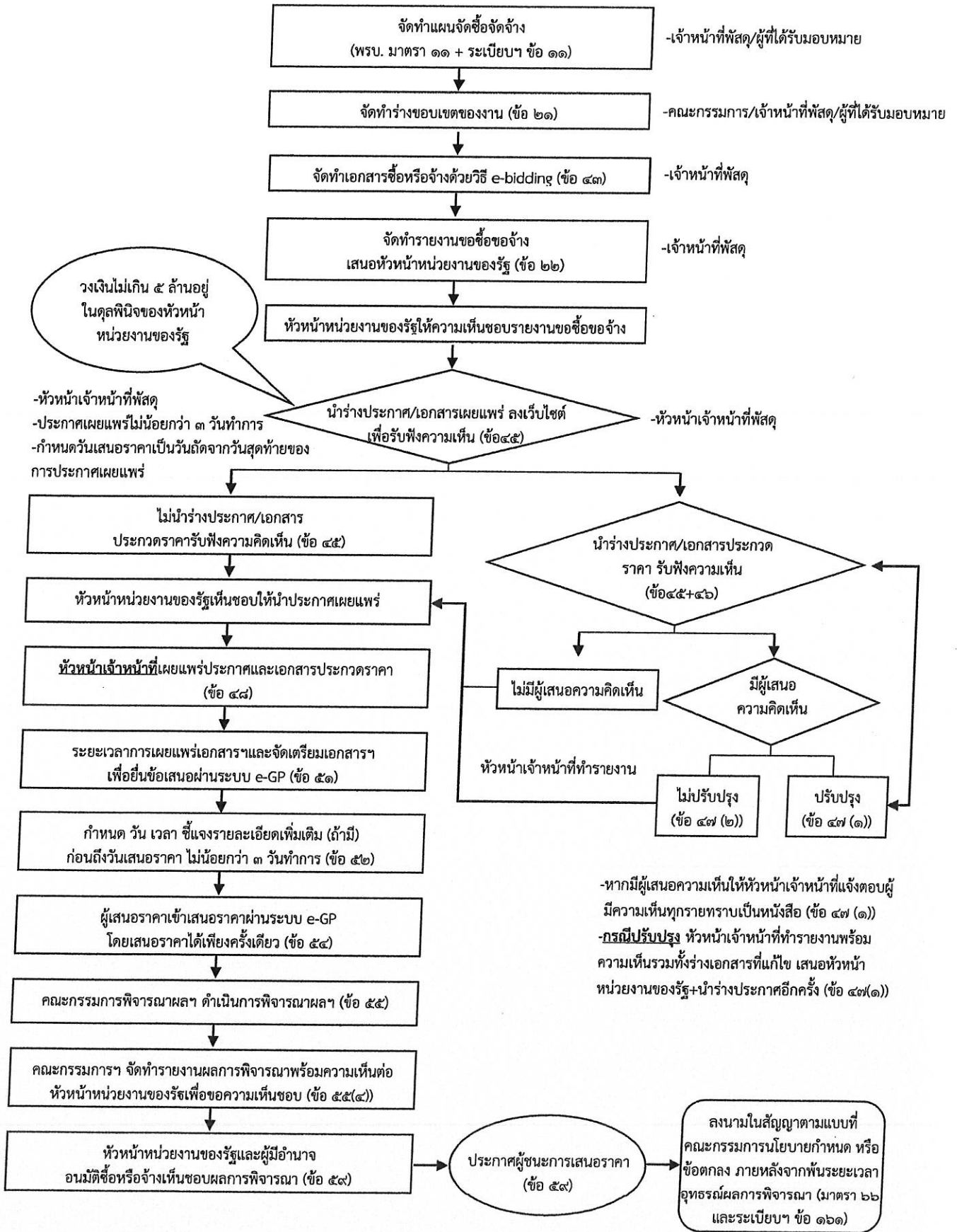
ลำดับ ขั้นตอน	วิธีการปฏิบัติงาน	ขั้นตอนการปฏิบัติงาน	ระยะเวลา ดำเนินงาน	ผู้รับผิดชอบ
๘.	ประกาศผู้ชนะการเสนอราคา (ข้อ ๗๗ อนุโลม ข้อ ๔๒)		๑	หัวหน้าเจ้าหน้าที่ /เจ้าหน้าที่
๙.	จัดทำสัญญา/ลงนามในสัญญาตามแบบ ที่คณะกรรมการนโยบายกำหนด หรือ ข้อตกลง ภายหลังจากพ้นระยะเวลา อุทธรณ์ผลการพิจารณา (มาตรา ๖๖ และระเบียบฯ ข้อ ๑๖๑) (ยกเว้นไม่ต้องรออุทธรณ์ กรณีมีผู้ยื่น ข้อเสนอรายเดียว ตามหนังสือเวียน กรมบัญชีกลาง ด่วนที่สุด ที่ กค ๐๔๐๕.๒/ว ๔๕๓ ลว. ๒๘ พ.ย.๖๐ )		๗	หัวหน้าเจ้าหน้าที่ /เจ้าหน้าที่
๑๐.	เจ้าหน้าที่พัสดุสร้างข้อมูลหลักผู้ขาย/ ผู้รับจ้างตามระบบ GFMS โดยใช้ แบบฟอร์ม ผข.๐๑ ตรวจสอบกับ เอกสารข้อมูลผู้ขาย/ผู้รับจ้าง แล้วนำส่ง ในระบบ GFMS Web Online เพื่อส่ง กรมบัญชีกลางอนุมัติและยืนยันข้อมูล ผู้ขาย (กรณีผู้ขายรายใหม่)		๑	หัวหน้าเจ้าหน้าที่ /เจ้าหน้าที่
๑๑.	เจ้าหน้าที่พัสดุนำข้อมูลการจัดซื้อ/ จ้าง (PO) ตามระเบียบ GFMS Webonline โดยใช้ฟอร์ม บส.๐๑ หรือ บส.๐๔ แล้วแต่กรณี โดยอ้างอิงข้อมูล จาก e-GP มาตรวจสอบกับเอกสาร จัดซื้อ/จ้าง แล้วนำส่งในระบบ GFMS Web Online/พิมพ์รายงานจากระบบ GFMS Web Online แนบเรื่อง		๑/๒	หัวหน้าเจ้าหน้าที่ /เจ้าหน้าที่
๑๒.	ผู้ขาย/ผู้รับจ้างจัดส่งของ หรือส่งมอบ งาน โดยระบุจำนวน ราคา ชนิด ขนาด หรือความสำเร็จของงานให้ชัดเจน ทั้งนี้ ต้องมีลายมือชื่อผู้ส่งของหรือผู้ส่งงาน และผู้รับของให้ถูกต้องตามใบบันทึกขอ อนุมัติซื้อ/จ้าง และกำหนดระยะเวลา การตรวจรับตรงตามระเบียบการตรวจ รับหรือตรวจการจ้าง (ระเบียบฯข้อ ๑๗๕ และข้อ ๑๗๖)		๖	หัวหน้าเจ้าหน้าที่ /เจ้าหน้าที่

ลำดับ ขั้นตอน	วิธีการปฏิบัติงาน	ขั้นตอนการปฏิบัติงาน	ระยะเวลา ดำเนินงาน	ผู้รับผิดชอบ
๑๓.	คณะกรรมการตรวจรับพัสดุ/ผู้ตรวจรับพัสดุที่ได้รับการแต่งตั้งตามรายงานขอซื้อ/จ้าง ดำเนินการตรวจรับพัสดุ -กรณีตรวจแล้วผ่าน คณะกรรมการตรวจรับ/ผู้ตรวจรับพัสดุส่งมอบพัสดุให้กับเจ้าหน้าที่ /ตรวจการรับประกัน/ตรวจหลักประกัน -กรณีตรวจแล้วไม่ผ่าน เจ้าหน้าที่แจ้งให้ผู้ขาย/ผู้รับจ้างทราบ เพื่อแก้ไข และดำเนินการตามระบบ e-GP (ขนมขั้นที่ ๘)		๕	เจ้าหน้าที่/ คณะกรรมการ ตรวจรับพัสดุ/ ผู้ตรวจรับพัสดุ เจ้าหน้าที่
๑๔.	เจ้าหน้าที่ดำเนินการรับพัสดุและจัดทำรายงานการตรวจรับพัสดุ/รายงานตรวจการจ้าง พร้อมทั้งจัดทำเรื่องขอเบิกจ่ายเงินให้แก่ผู้ขาย/ผู้รับจ้าง		๑	เจ้าหน้าที่
๑๕..	จัดทำบันทึกรายงานผลการพิจารณา (จัดเก็บสำเนาใบกรรมการตรวจรับและใบส่งของ/ใบแจ้งหนี้/ใบกำกับภาษี/ใบเสร็จรับเงิน/(ถ้ามี) รวมทั้งรายละเอียดต่างๆ ทั้งหมดที่เกี่ยวข้อง ) (ม.๑๒ ประกอบระเบียบฯ ข้อ ๑๖)		๑	เจ้าหน้าที่

รวมระยะเวลาดำเนินการ จาก ๑-๙ เป็นเวลา ๑๙ วันทำการ



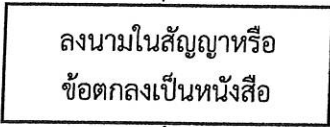
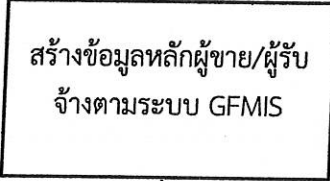
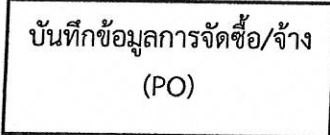
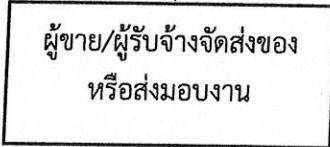
### Workflow วิธี -e-bidding



**ขั้นตอนการจัดซื้อ/จ้างโดยวิธี e-bidding**  
**ตาม พรบ.การจัดซื้อจัดจ้างฯ ม.๕๖ วรรคหนึ่ง วงเงินเกิน ๕๐๐,๐๐๐.- บาท**

ลำดับ/ ขั้นตอน	วิธีการปฏิบัติงาน	ขั้นตอนการปฏิบัติงาน	ระยะเวลา ดำเนินงาน	ผู้รับผิดชอบ
๑.	แต่งตั้งคณะกรรมการ/เจ้าหน้าที่/บุคคล เพื่อจัดทำร่างขอบเขตของงาน (TOR) (ระเบียบฯ ข้อ ๒๑)	จัดทำร่างขอบเขตของงาน (TOR)	๓	เจ้าหน้าที่/ คณะกรรมการฯ
๒.	จัดทำเอกสารซื้อ/จ้างด้วยวิธี e-bidding (ระเบียบข้อ ๔๓) (กรณีวงเงินเกิน ๕๐๐,๐๐๐.- บาท)	จัดทำเอกสารซื้อหรือจ้าง ด้วยวิธี e-bidding	๑	หัวหน้า เจ้าหน้าที่/ เจ้าหน้าที่
๓.	-จัดทำรายงานขอซื้อ/จ้างตามข้อ ๒๒ เสนอหัวหน้าหน่วยงานของรัฐ ผ่านหัวหน้าเจ้าหน้าที่เพื่อขอความ เห็นชอบ (ระเบียบฯ ข้อ ๒๒)	จัดทำรายงานขอซื้อ/จ้าง เสนอหัวหน้าหน่วยงานของรัฐเห็นชอบ	๑	หัวหน้า เจ้าหน้าที่/ เจ้าหน้าที่
๔.	เมื่อหัวหน้าหน่วยงานของรัฐเห็นชอบ ให้นำร่างประกาศ/เอกสารเผยแพร่ลง เว็บไซต์ ไม่น้อยกว่า ๓ วันทำการ เพื่อ รับฟังความคิดเห็น (กรณีวงเงินไม่เกิน ๕ ล้านบาทอยู่ในดุลพินิจของหัวหน้า หน่วยงานของรัฐจะนำร่างฯประกาศ เผยแพร่หรือไม่ก็ได้)		๓	หัวหน้า เจ้าหน้าที่/ เจ้าหน้าที่
๕.	-กรณีนำร่างประกาศ/เอกสาร ประกวดราคารับฟังความคิดเห็น (ข้อ ๔๕) หากไม่มีผู้เสนอความคิดเห็นหรือมี ผู้แสดงความคิดเห็น แต่พิจารณาแล้ว เห็นว่าไม่ปรับปรุง ให้เผยแพร่ประกาศฯ -กรณีมีผู้แสดงความคิดเห็นและ พิจารณาแล้วควรปรับปรุง เมื่อแก้ไข เสร็จแล้วให้เสนอหัวหน้าหน่วยงานของ รัฐพิจารณาอนุมัติ และนำร่างประกาศ อีกครั้ง (ข้อ ๔๓(๑))		๓	หัวหน้า เจ้าหน้าที่/ เจ้าหน้าที่
๖.	-ระยะเวลาการเผยแพร่เอกสารฯและ จัดเตรียมเอกสารฯ เพื่อยื่นข้อเสนอผ่าน ระบบ e-GP (ข้อ ๕๑ (๕/๑๐/๑๒/๒๐))		๕/๑๐/ ๑๒/๒๐	หัวหน้า เจ้าหน้าที่/ เจ้าหน้าที่

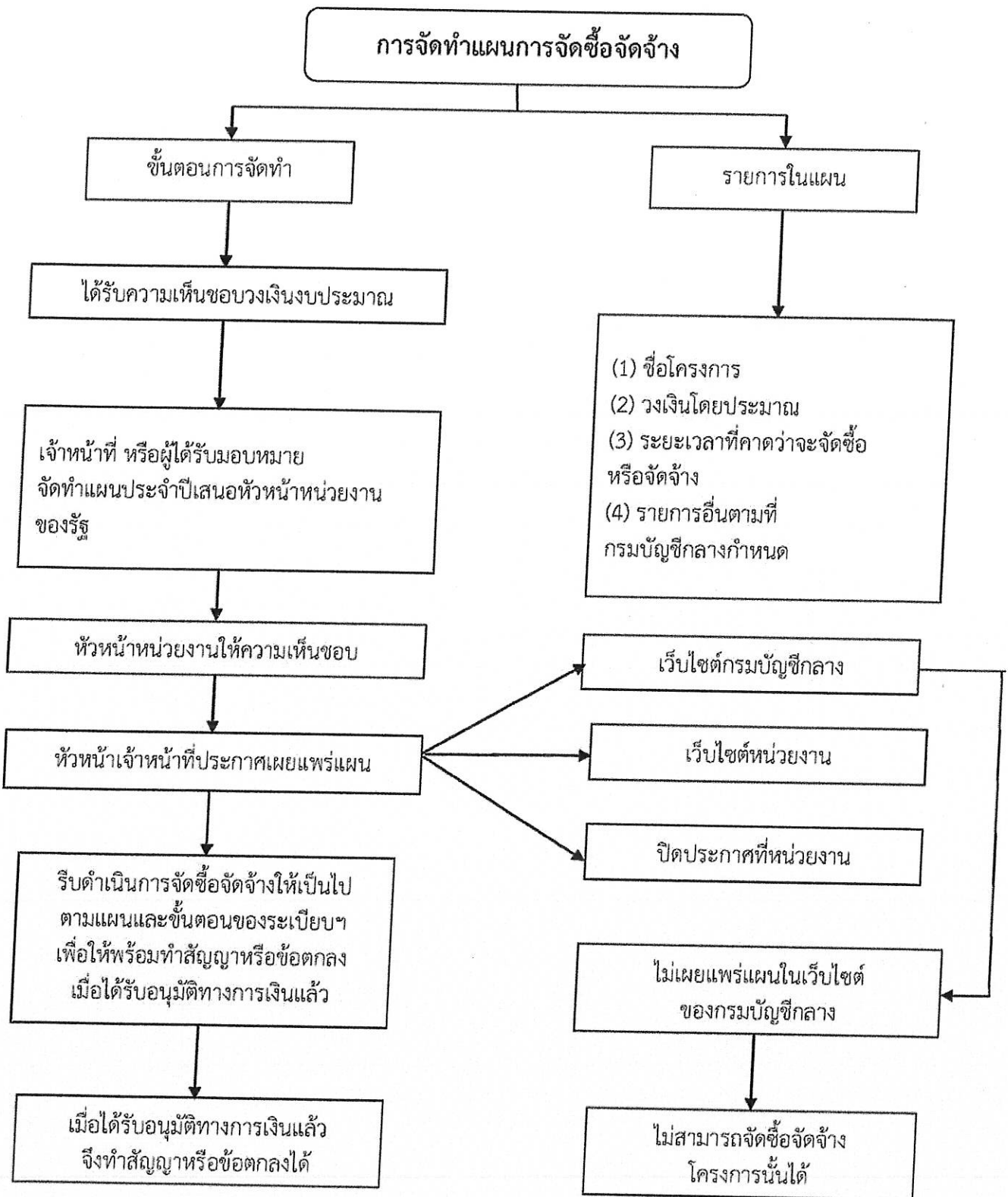
ลำดับ ขั้นตอน	วิธีการปฏิบัติงาน	ขั้นตอนการปฏิบัติงาน	ระยะเวลา ดำเนินงาน	ผู้รับผิดชอบ
๗.	-กรณีมีผู้เสนอความเห็นให้หัวหน้า เจ้าหน้าที่แจ้งตอบผู้มีความเห็นทุกราย ทราบเป็นหนังสือ (ข้อ ๔๗ (๑))- กรณีไม่ นำร่างประกาศ/เอกสาร ประกวดราคารับฟังความคิดเห็น (ข้อ ๔๕) และหัวหน้าหน่วยงานของรัฐ เห็นชอบให้นำประกาศเผยแพร่ และ เอกสารประกวดราคา (ข้อ ๔๘)		๑	หัวหน้าเจ้าหน้าที่ /เจ้าหน้าที่
๘.	-กำหนด วัน เวลา ชี้แจงรายละเอียด เพิ่มเติม (ถ้ามี) ก่อนถึงวันเสนอราคา ไม่ น้อยกว่า ๓ วันทำการ (ข้อ ๕๒)	ชี้แจงรายละเอียดเพิ่มเติม	๑	หัวหน้าเจ้าหน้าที่ /เจ้าหน้าที่
๙.	-วันเสนอราคา ให้กำหนดวันเสนอราคา เป็นวันสุดท้ายของการประกาศเผยแพร่ (ระเบียบฯข้อ ๔๕) -ผู้เสนอราคาเข้าเสนอราคาผ่านระบบ e-GP โดยเสนอราคาได้เพียงครั้งเดียว (ข้อ ๕๔)	เสนอราคา	๑	หัวหน้าเจ้าหน้าที่ /เจ้าหน้าที่
๑๐.	-คณะกรรมการพิจารณาผลฯ ดำเนินการพิจารณาผลฯ (ข้อ ๕๕) -คณะกรรมการฯ จัดทำรายงานผลการ พิจารณาพร้อมความเห็นต่อหัวหน้า หน่วยงานของรัฐเพื่อขอความเห็นชอบ (ข้อ ๕๕(๔))	พิจารณาผล/รายงานผล	๑	เจ้าหน้าที่/ คณะกรรมการฯ
๑๑.	-หัวหน้าหน่วยงานของรัฐและผู้มีอำนาจ อนุมัติซื้อหรือจ้างเห็นชอบผลการ พิจารณา (ข้อ ๕๙)	ประกาศผู้ชนะการเสนอราคา	๑	หัวหน้าเจ้าหน้าที่ /เจ้าหน้าที่
๑๒.	หัวหน้าเจ้าหน้าที่จัดทำประกาศผลผู้ ชนะ(หัวหน้าหน่วยงานของรัฐหรือผู้รับ มอบอำนาจลงนาม) ในระบบ e-GP เว็บไซต์กรมบัญชีกลางและเว็บไซต์กรม อนามัย และให้ปิดประกาศที่หน่วยงาน (๓ ช่องทาง) และแจ้งผู้เสนอราคาทุก รายทราบผ่านทาง e-mail (ระเบียบฯ ข้อ ๘๑ ประกอบ ข้อ ๔๒)		๗	หัวหน้าเจ้าหน้าที่ /เจ้าหน้าที่

ลำดับ ขั้นตอน	วิธีการปฏิบัติงาน	ขั้นตอนการปฏิบัติงาน	ระยะเวลา ดำเนินงาน	ผู้รับผิดชอบ
๑๓.	จัดทำสัญญา/ลงนามในสัญญาตามแบบ ที่คณะกรรมการนโยบายกำหนด หรือ ข้อตกลง ภายหลังจากพ้นระยะเวลา อุทธรณ์ผลการพิจารณา (มาตรา ๖๖ และระเบียบฯ ข้อ ๑๖๑) (ยกเว้นไม่ต้องรออุทธรณ์ กรณีมีผู้ยื่น ข้อเสนอรายเดียว ตามหนังสือเวียน กรมบัญชีกลาง ด่วนที่สุด ที่ กค ๐๔๐๕.๒/ว ๔๕๓ ลว. ๒๘ พ.ย.๖๐ )		๓	หัวหน้าเจ้าหน้าที่ /เจ้าหน้าที่
๑๔.	เจ้าหน้าที่พัสดุสร้างข้อมูลหลักผู้ขาย/ ผู้รับจ้างตามระบบ GFMS โดยใช้ แบบฟอร์ม ผข.๐๑ ตรวจสอบกับ เอกสารข้อมูลผู้ขาย/ผู้รับจ้าง แล้วนำส่ง ในระบบ GFMS Web Online เพื่อส่ง กรมบัญชีกลางอนุมัติและยืนยันข้อมูล ผู้ขาย (กรณีผู้ขายรายใหม่)		๑/๒	หัวหน้าเจ้าหน้าที่ /เจ้าหน้าที่
๑๕.	เจ้าหน้าที่พัสดุนำบันทึกข้อมูลการจัดซื้อ/ จ้าง (PO) ตามระเบียบ GFMS Webonline โดยใช้ฟอร์ม บส.๐๑ หรือ บส.๐๔ แล้วแต่กรณี โดยอ้างอิงข้อมูล จาก e-GP มาตรวจสอบกับเอกสาร จัดซื้อ/จ้าง แล้วนำส่งในระบบ GFMS Web Online/พิมพ์รายงานจากระบบ GFMS Web Online แนบเรื่อง		๑/๒	เจ้าหน้าที่
๑๖.	ผู้ขาย/ผู้รับจ้างจัดส่งของ หรือส่งมอบ งาน โดยระบุจำนวน ราคา ชนิด ขนาด หรือความสำเร็จของงานให้ชัดเจน ทั้งนี้ ต้องมีลายมือชื่อผู้ส่งของหรือผู้ส่งงาน และผู้รับของให้ถูกต้องตามใบบันทึกขอ อนุมัติซื้อ/จ้าง และกำหนดระยะเวลา การตรวจรับตรงตามระเบียบการตรวจ รับหรือตรวจการจ้าง (ระเบียบฯข้อ ๑๗๕ และข้อ ๑๗๖)		๖	เจ้าหน้าที่

ลำดับ ขั้นตอน	วิธีการปฏิบัติงาน	ขั้นตอนการปฏิบัติงาน	ระยะเวลา ดำเนินงาน	ผู้รับผิดชอบ
๑๗.	คณะกรรมการตรวจรับพัสดุ/ผู้ตรวจรับพัสดุที่ได้รับการแต่งตั้งตามรายงานขอซื้อ/จ้าง ดำเนินการตรวจรับพัสดุ -กรณีตรวจแล้วผ่าน คณะกรรมการตรวจรับ/ผู้ตรวจรับพัสดุส่งมอบพัสดุให้กับเจ้าหน้าที่ /ตรวจการรับประกัน/ตรวจหลักประกัน -กรณีตรวจแล้วไม่ผ่าน เจ้าหน้าที่แจ้งให้ผู้ขาย/ผู้รับจ้างทราบ เพื่อแก้ไข และดำเนินการตามระบบ e-GP (ขม.ชั้นที่ ๘)		๑	เจ้าหน้าที่/ คณะกรรมการ ตรวจรับพัสดุ/ ผู้ตรวจรับพัสดุ
๑๘.	เจ้าหน้าที่ดำเนินการรับพัสดุและจัดทำรายงานการตรวจรับพัสดุ/รายงานตรวจการจ้าง พร้อมทั้งจัดทำเรื่องขอเบิกจ่ายเงินให้แก่ผู้ขาย/ผู้รับจ้าง		๑	เจ้าหน้าที่
๑๙.	จัดทำบันทึกรายงานผลการพิจารณา (จัดเก็บสำเนาใบกรรมการตรวจรับและใบส่งของ/ใบแจ้งหนี้/ใบกำกับภาษี/ใบเสร็จรับเงิน/(ถ้ามี) รวมทั้งรายละเอียดต่างๆ ทั้งหมดที่เกี่ยวข้อง ) (ม.๑๒ ประกอบระเบียบฯ ข้อ ๑๖)		๑	เจ้าหน้าที่

### รวมระยะเวลาดำเนินการ

- กรณีการซื้อหรือจ้างครั้งหนึ่ง ซึ่งมี  
วงเงินเกิน ๕๐๐,๐๐๐ บาท แต่ไม่เกิน ๕,๐๐๐,๐๐๐ บาท ให้กำหนดไม่น้อยกว่า ๓๘ วันทำการ
- กรณีการซื้อหรือจ้างครั้งหนึ่ง ซึ่งมี  
วงเงินเกิน ๕,๐๐๐,๐๐๐ บาท แต่ไม่เกิน ๑๐,๐๐๐,๐๐๐ บาท ให้กำหนดไม่น้อยกว่า ๔๓ วันทำการ
- กรณีการซื้อหรือจ้างครั้งหนึ่ง ซึ่งมี  
วงเงินเกิน ๑๐,๐๐๐,๐๐๐ บาท แต่ไม่เกิน ๕๐,๐๐๐,๐๐๐ บาท ให้กำหนดไม่น้อยกว่า ๓๔ วันทำการ
- กรณีการซื้อหรือจ้างครั้งหนึ่ง ซึ่งมี  
วงเงินเกิน ๕๐,๐๐๐,๐๐๐ บาท ขึ้นไป ให้กำหนดไม่น้อยกว่า ๕๓ วันทำการ



การจัดทำแผนการจัดซื้อจัดจ้าง

ข้อยกเว้น

หลัก

กรณีต่อไปนี้ไม่ต้อง  
จัดทำแผนประจำปี

ต้องจัดทำแผนการ  
จัดซื้อจัดจ้างประจำปี

(1) ตามมาตรา 56  
(1) (ค) หรือ (ฉ)

จำเป็นเร่งด่วน

ใช้ในราชการลับ

(2) ตามมาตรา 56  
(2) (ข) (ง) หรือ (ฉ)

วงเงินไม่เกิน 5 แสน

จำเป็นต้องใช้พัสดุโดยฉุกเฉิน

พัสดุขายทอดตลาด

(3) งานจ้างที่ปรึกษา  
ตามมาตรา 70 (3)  
(ข) หรือ (ฉ)

วงเงินค่าจ้างไม่เกิน 5 แสนบาท

มีความจำเป็นเร่งด่วนหรือ  
เกี่ยวกับความมั่นคงของชาติ

(4) งานจ้างออกแบบ  
หรือควบคุมงานก่อสร้าง  
ตามมาตรา 82 (3)

มีความจำเป็นเร่งด่วนหรือ  
เกี่ยวกับความมั่นคงของชาติ