

แผนการบริหารจัดการความเสี่ยง
เทศบาลตำบลควนขนุน
ประจำปีงบประมาณ พ.ศ.๒๕๖๔

โทร.๐ ๗๔๖๘ ๑๕๒๕

โทรสาร. ๐ ๗๔๖๘ ๒๖๗๕

www.khuankhanuncity.go.th



ประกาศเทศบาลตำบลควนขนุน
เรื่อง นโยบายการบริหารความเสี่ยงของเทศบาลตำบลควนขนุน

ด้วยเทศบาลตำบลควนขนุน ได้จัดทำแผนการบริหารจัดการความเสี่ยง โดยถือปฏิบัติตามหลักเกณฑ์กระทรวงการคลังว่าด้วยมาตรฐานและหลักเกณฑ์ปฏิบัติการบริหารจัดการความเสี่ยงสำหรับหน่วยงานของรัฐ พ.ศ. ๒๕๖๒ โดยมีวัตถุประสงค์เพื่อให้หน่วยงานรัฐจัดให้มีการบริหารจัดการเป็นไปตามบทบัญญัติแห่งพระราชบัญญัติวินัยการเงินการคลังของรัฐ พ.ศ. ๒๕๖๑ มาตรา ๗๙ บัญญัติให้หน่วยงานของรัฐจัดให้มีการตรวจสอบภายใน การควบคุมภายในและการบริหารจัดการความเสี่ยง โดยถือปฏิบัติตามมาตรฐานและหลักเกณฑ์ที่กระทรวงการคลังกำหนด

เพื่อให้การปฏิบัติราชการบรรลุวัตถุประสงค์ของการจัดทำแผนบริหารจัดการความเสี่ยงในด้านประสิทธิภาพและประสิทธิผลของการดำเนินงาน และเพื่อให้มีระบบในการบริหารจัดการความเสี่ยงอย่างเป็นรูปธรรม ลดปัจจัยที่จะส่งผลกระทบต่อความสำเร็จขององค์กรให้อยู่ในระดับที่ยอมรับได้ ประเมินได้ ควบคุมได้ ตรวจสอบได้อย่างมีระบบ จึงกำหนดนโยบายการบริหารความเสี่ยง ดังนี้

๑. กำหนดให้มีการบริหารความเสี่ยงเป็นความรับผิดชอบของเจ้าหน้าที่ในทุกระดับชั้น ต้องดำเนินการบริหารจัดการความเสี่ยง โดยให้การดำเนินการบริหารความเสี่ยงเป็นส่วนหนึ่งของการปฏิบัติงานปกติ

๒. กำหนดให้ทุกส่วนราชการ มีหน้าที่ความรับผิดชอบประเมินความเสี่ยง กำหนดตัวชี้วัดความเสี่ยง แนวทางการป้องกันและบรรเทาความเสี่ยง หรือความสูญเสียที่อาจเกิดขึ้นในการบริหารจัดการความเสี่ยง โดยใช้มาตรฐานการบริหารจัดการความเสี่ยงสำหรับหน่วยงานของรัฐ และให้ผู้รับผิดชอบฯ จัดทำแผนการบริหารจัดการความเสี่ยงเพื่อให้บรรลุวัตถุประสงค์ของหน่วยงานของรัฐ และให้ผู้รับผิดชอบของหน่วยงาน ของรัฐจัดทำรายงานผลการบริหารจัดการความเสี่ยงและเสนอให้หัวหน้าหน่วยงานของรัฐหรือผู้กำกับดูแล แล้วแต่กรณี พิจารณาอย่างน้อยปีละ ๑ ครั้ง

๓. ให้มีการติดตามประเมินผล และรายงานผลการบริหารจัดการความเสี่ยง รวมทั้งมีการทบทวน ปรับปรุง อย่างสม่ำเสมอ

๔. เมื่อพบเห็นหรือรับทราบความเสี่ยงที่อาจจะมีผลกระทบต่อองค์กร จะต้องรายงานความเสี่ยงนั้นให้ผู้ที่เกี่ยวข้องรับทราบทันที และให้มีการนำเทคโนโลยีมาใช้ในการบริหารจัดการความเสี่ยงด้วย

จึงประกาศให้ทราบโดยทั่วกัน

ประกาศ ณ วันที่ ๓ ตุลาคม พ.ศ. ๒๕๖๓

(นายโชคดี จิตต์รัตน์พงศ์)

นายกเทศมนตรีตำบลควนขนุน



ประกาศเทศบาลตำบลควนขนุน
เรื่อง การใช้แผนการบริหารจัดการความเสี่ยงของเทศบาลตำบลควนขนุน
ประจำปีงบประมาณ พ.ศ.๒๕๖๔

ด้วยเทศบาลตำบลควนขนุน ได้จัดทำแผนการบริหารจัดการความเสี่ยงของเทศบาลตำบลควนขนุน ประจำปีงบประมาณ พ.ศ.๒๕๖๔ เพื่อเป็นกรอบและแนวทางปฏิบัติในการพัฒนาระบบการบริหารจัดการความเสี่ยงในด้านการวางแผน การกำหนดกลยุทธ์ การติดตาม การควบคุมและการจัดการผลการปฏิบัติงาน เพื่อให้เกิดความเชื่อมั่นอย่างสมเหตุสมผลต่อผู้เกี่ยวข้องทุกฝ่าย และสามารถบรรลุวัตถุประสงค์ที่กำหนดไว้ได้อย่างมีประสิทธิภาพ ลดการสูญเสียและโอกาสที่ทำให้เกิดความเสียหายให้กับองค์กร อันจะส่งผลให้การปฏิบัติงานตามโครงการและภารกิจบรรลุเป้าหมายอย่างมีประสิทธิภาพ

อาศัยอำนาจตามความในมาตรา ๔๘ เตรส แห่งพระราชบัญญัติเทศบาล พ.ศ.๒๔๙๖ แก้ไขเพิ่มเติมถึง ฉบับที่ ๑๔ พ.ศ.๒๕๖๒ พระราชบัญญัติวินัยการเงินการคลังของรัฐ พ.ศ.๒๕๖๑ มาตรา ๗๙ และหนังสือกระทรวงการคลัง ที่ กค ๐๔๐๙.๔/๖๒๓ ลงวันที่ ๑๙ มีนาคม ๒๕๖๒ เรื่อง หลักเกณฑ์กระทรวงการคลังการว่าด้วยมาตรฐานและหลักเกณฑ์ปฏิบัติการบริหารจัดการความเสี่ยงสำหรับหน่วยงานของรัฐ พ.ศ.๒๕๖๒ จึงประกาศใช้แผนการบริหารจัดการความเสี่ยงของเทศบาลตำบลควนขนุน ประจำปีงบประมาณ พ.ศ.๒๕๖๔

จึงประกาศให้ทราบโดยทั่วกัน

ประกาศ ณ วันที่ ๒๑ ตุลาคม พ.ศ.๒๕๖๓

(นายโชคดี จิตร์รัตนพงศ์)

นายกเทศมนตรีตำบลควนขนุน

คำนำ

การบริหารจัดการความเสี่ยงเป็นกระบวนการที่ใช้ในการจัดการเหตุการณ์ที่อาจเกิดขึ้นและส่งผลกระทบต่อหน่วยงานของรัฐ เพื่อให้หน่วยงานของรัฐสามารถดำเนินการให้บรรลุวัตถุประสงค์ รวมถึงเพิ่มศักยภาพและขีดความสามารถให้หน่วยงานของรัฐ พระราชบัญญัติวินัยการเงินการคลัง พ.ศ.๒๕๖๑ มาตรา ๗๙ บัญญัติให้หน่วยงานของรัฐจัดให้มีการตรวจสอบภายใน การควบคุมภายในและการบริหารจัดการความเสี่ยง โดยให้ถือปฏิบัติตามมาตรฐานและหลักเกณฑ์ที่กระทรวงการคลังกำหนด

เทศบาลตำบลควนขนุน ถือเป็นหน่วยงานของรัฐได้จัดทำแผนบริหารจัดการความเสี่ยง ประจำปีงบประมาณ พ.ศ.๒๕๖๔ ขึ้น โดยมีวัตถุประสงค์เพื่อให้ทุกส่วนราชการมีแนวทางการดำเนินการบริหารจัดการความเสี่ยงให้เป็นไปในทิศทางเดียวกันเพื่อบรรลุเป้าหมายในการปฏิบัติหน้าที่สนับสนุนการบำบัดทุกข์บำรุงสุขให้แก่ประชาชนได้อย่างทั่วถึง รวดเร็วและเป็นธรรม

แผนการบริหารจัดการความเสี่ยงนี้จะบรรลุวัตถุประสงค์ได้ก็ต่อเมื่อได้มีการนำแผนไปสู่การปฏิบัติอย่างเป็นรูปธรรม ผู้บริหารและบุคลากรเห็นถึงความสำคัญของแผนการบริหารจัดการความเสี่ยง และได้รับความร่วมมือจากทุกส่วนราชการ โดยหวังเป็นอย่างยิ่งว่า แผนการบริหารจัดการความเสี่ยงฉบับนี้จะเป็นประโยชน์ต่อการพัฒนางานของเทศบาลตำบลควนขนุนต่อไป

คณะกรรมการบริหารจัดการความเสี่ยง
เทศบาลตำบลควนขนุน
ตุลาคม ๒๕๖๔

สารบัญ

เรื่อง	หน้า
บทที่ ๑ บทนำ	
หลักการและเหตุผล	๑
วัตถุประสงค์	๑
ข้อมูลของเทศบาลตำบลควนขนุน	๒
โครงสร้างหน่วยงาน	๖
บทที่ ๒ การบริหารจัดการความเสี่ยง	
หลักเกณฑ์กระทรวงการคลังว่าด้วยมาตรฐานและ	๗
หลักเกณฑ์ปฏิบัติการบริหารจัดการความเสี่ยงสำหรับ	
หน่วยงานของรัฐ พ.ศ.๒๕๖๒	
ความหมายของการบริหารความเสี่ยง	๘
หลักการบริหารจัดการความเสี่ยงระดับองค์กร	๑๐
บทที่ ๓ กระบวนการบริหารจัดการความเสี่ยง	
ประเด็นยุทธศาสตร์ของเทศบาลตำบลควนขนุน พ.ศ.๒๕๖๑-๒๕๖๕	๑๗
กรอบการบริหารจัดการความเสี่ยง	๑๗
กระบวนการการบริหารจัดการความเสี่ยง	๑๘
ขั้นตอนการจัดทำแผนบริหารจัดการความเสี่ยง	๒๘
บทที่ ๔ แผนการบริหารจัดการความเสี่ยง	
การจัดสรรงบประมาณ	๒๙
โครงการ/กระบวนการ/กิจกรรมที่สำคัญตามยุทธศาสตร์	๓๐
แบบรายงานเกี่ยวกับการบริหารจัดการความเสี่ยง	๓๒
การระบุและประเมินความเสี่ยง (RM๑)	๓๕
การตอบสนองความเสี่ยง (RM๒)	๔๑
แผนบริหารจัดการความเสี่ยง (RM๓)	๕๖
ภาคผนวก	
การรายงานและการติดตามผลการบริหารจัดการความเสี่ยง (RM๔)	
การทบทวนการบริหารจัดการความเสี่ยงตามแผนการบริหารจัดการความเสี่ยง (RM๕)	
ประกาศเทศบาลตำบลควนขนุน เรื่อง นโยบายบริหารความเสี่ยงฯ	
คำสั่งเทศบาลตำบลควนขนุน เรื่อง แต่งตั้งคณะกรรมการบริหารจัดการความเสี่ยงฯ	
คำสั่งเทศบาลตำบลควนขนุน เรื่อง แต่งตั้งคณะทำงานบริหารจัดการความเสี่ยงฯ	

ส่วนที่ ๑

บทนำ

หลักการและเหตุผล

ด้วยพระราชบัญญัติวินัยการเงินการคลังของรัฐ พ.ศ.๒๕๖๑ มาตรา ๗๙ บัญญัติให้หน่วยงานของรัฐ จัดให้มีการตรวจสอบภายใน การควบคุมภายใน และการบริหารจัดการความเสี่ยง โดยให้ถือปฏิบัติตาม มาตรฐานและหลักเกณฑ์ที่กระทรวงการคลังกำหนด เพื่อให้หน่วยงานของรัฐจัดให้มีการบริหารจัดการความเสี่ยงเป็นไปตามบทบัญญัติแห่งพระราชบัญญัติวินัยการเงินการคลังของรัฐ พ.ศ.๒๕๖๑ จึงกำหนดหลักเกณฑ์ กระทรวงการคลังว่าด้วยมาตรฐานและหลักเกณฑ์ปฏิบัติการบริหารจัดการความเสี่ยงสำหรับหน่วยงานของรัฐ พ.ศ.๒๕๖๒ ให้หน่วยงานของรัฐถือปฏิบัติประกอบกับหนังสือกรมส่งเสริมการปกครองท้องถิ่น ที่ มท ๐๘๐๕.๒/ว ๖๘๕๘ ลงวันที่ ๒๙ มีนาคม ๒๕๖๒ เรื่อง หลักเกณฑ์กระทรวงการคลังว่าด้วยมาตรฐานและ หลักเกณฑ์ปฏิบัติการบริหารจัดการความเสี่ยงสำหรับหน่วยงานของรัฐ พ.ศ.๒๕๖๒ ตามมาตรฐานการบริหาร จัดการความเสี่ยงสำหรับหน่วยงานของรัฐต้องจัดให้มีการบริหารจัดการความเสี่ยงเพื่อให้ความเชื่อมั่นอย่าง สมเหตุสมผล กรณีหน่วยงานของรัฐมีเจตนาละเลยในการปฏิบัติตามหลักเกณฑ์ปฏิบัติการบริหารจัดการ ความเสี่ยง สำหรับหน่วยงานของรัฐที่กระทรวงการคลังกำหนดโดยไม่มีเหตุผลอันสมควรให้กระทรวงการคลัง พิจารณาความเหมาะสมในการเสนอความเห็นเกี่ยวกับพฤติกรรมของหน่วยงานของรัฐดังกล่าวให้ผู้ที่เกี่ยวข้อง ดำเนินการตามอำนาจหน้าที่

ดังนั้น ในปีงบประมาณ พ.ศ. ๒๕๖๔ เทศบาลตำบลควนขนุน ได้มีการวางแผนการบริหารจัดการ ความเสี่ยง โดยการวิเคราะห์สภาพแวดล้อม ระบุและจัดลำดับความสำคัญของความเสี่ยง และกำหนดมาตรการ จัดการความเสี่ยง เพื่อลดความเสี่ยงและป้องกันความผิดพลาดให้อยู่ในระดับที่ยอมรับได้ไม่กระทบต่อการ บรรลุเป้าหมายของหน่วยงานให้สอดคล้องและเหมาะสมกับสภาพปัญหา และปัจจัยความจำเป็นต่างๆ ที่แตกต่างกันไป ทำให้สามารถบรรลุวัตถุประสงค์ของการนำการบริหารจัดการความเสี่ยงมาใช้เป็นเครื่องมือ ในการบริหารป้องกันความเสี่ยงและความผิดพลาดจากการดำเนินงาน ทั้งในระดับบุคคลและระดับองค์กร แนวทางการบริหารจัดการความเสี่ยงของเทศบาลตำบลควนขนุน ประจำปีงบประมาณ พ.ศ.๒๕๖๔ ที่คณะทำงานบริหารจัดการความเสี่ยงเทศบาลตำบลควนขนุน ได้จัดทำขึ้นฉบับนี้ มีวัตถุประสงค์เพื่อให้ หน่วยงานในสังกัดเทศบาลตำบลควนขนุนใช้เป็นแนวทางการดำเนินการบริหารจัดการความเสี่ยงให้เป็นไปใน ทิศทางเดียวกันเพื่อบรรลุเป้าหมายในการปฏิบัติหน้าที่สนับสนุนการบำบัดทุกข์บำรุงสุขให้แก่ประชาชนได้อย่าง ทัวถึง รวดเร็ว เป็นธรรม

วัตถุประสงค์

๒.๑ เพื่อให้หน่วยงานในสังกัดเทศบาลตำบลควนขนุนใช้ระบบบริหารจัดการความเสี่ยงเป็น เครื่องมือ ในการลดหรือป้องกันความเสียหาย หรือความล้มเหลวจากกระบวนการดำเนินงานที่จะส่งผลกระทบต่อที่เสียหาย ทั้งระดับบุคคลและองค์กร ทำให้ไม่บรรลุเป้าหมายขององค์กรได้

๒.๒ เพื่อเป็นการลดโอกาสและผลกระทบของความเสี่ยงที่เกิดขึ้นกับเทศบาลตำบลควนขนุน และเป็น กรอบ แนวทางในการติดตามความก้าวหน้าในการดำเนินงานบริหารจัดการความเสี่ยง

๒.๓ เพื่อรักษาและสร้างภาพลักษณ์ที่ดีของเทศบาลตำบลควนขนุน

ข้อมูลของเทศบาลตำบลควนขนุน

อำนาจหน้าที่ของเทศบาลตำบลควนขนุน

พระราชบัญญัติเทศบาล พ.ศ.๒๔๙๖ และที่แก้ไขเพิ่มเติม

มาตรา ๕๐ ภายใต้บังคับแห่งกฎหมาย เทศบาลตำบลมีหน้าที่ต้องทำในเขตเทศบาล ดังต่อไปนี้

- (๑) รักษาความสงบเรียบร้อยของประชาชน
- (๒) ให้มีและบำรุงทางบกและทางน้ำ
- (๓) รักษาความสะอาดของถนน หรือทางเดินและที่สาธารณะ รวมทั้งการกำจัดมูลฝอยและสิ่งปฏิกูล
- (๔) ป้องกันและระงับโรคติดต่อ
- (๕) ให้มีเครื่องใช้ในการดับเพลิง
- (๖) ให้ราษฎรได้รับการศึกษาอบรม
- (๗) ส่งเสริมการพัฒนาสตรี เด็ก เยาวชน ผู้สูงอายุและผู้พิการ
- (๘) บำรุงศิลป ประเพณี ภูมิปัญญาท้องถิ่น และวัฒนธรรมอันดีของท้องถิ่น
- (๙) หน้าที่อื่นตามที่กฎหมายบัญญัติให้เป็นหน้าที่ของเทศบาล

การปฏิบัติงานตามอำนาจหน้าที่ของเทศบาลต้องเป็นไปเพื่อประโยชน์สุขของประชาชนโดยใช้วิธีการบริหารกิจการบ้านเมืองที่ดี และให้คำนึงถึงการมีส่วนร่วมของประชาชนในการจัดทำแผนพัฒนาเทศบาล การจัดทำงบประมาณ การจัดซื้อจัดจ้าง การตรวจสอบ การประเมินผลการปฏิบัติและการเปิดเผยข้อมูลข่าวสาร ทั้งนี้ ให้เป็นไปตามกฎหมาย ระเบียบข้อบังคับว่าด้วยการนั้นและหลักเกณฑ์และวิธีการที่กระทรวงมหาดไทยกำหนด

มาตรา ๕๑ ภายใต้บังคับแห่งกฎหมาย เทศบาลตำบลอาจจัดทำกิจการใดๆ ในเขตเทศบาล ดังต่อไปนี้

- (๑) ให้มีน้ำสะอาดหรือการประปา
- (๒) ให้มีโรงฆ่าสัตว์
- (๓) ให้มีตลาด ท่าเทียบเรือและท่าข้าม
- (๔) ให้มีสุสานและฌาปนสถาน
- (๕) บำรุงและส่งเสริมการทำมาหากินของราษฎร
- (๖) ให้มีและบำรุงสถานที่ทำการพิทักษ์รักษาคนเจ็บไข้
- (๗) ให้มีและบำรุงการไฟฟ้าหรือแสงสว่างโดยวิธีอื่น
- (๘) ให้มีและบำรุงทางระบายน้ำ
- (๙) เทศพาณิชย์

พระราชบัญญัติกำหนดแผนและขั้นตอนการกระจายอำนาจให้แก่องค์กรปกครองส่วนท้องถิ่น

พ.ศ. ๒๕๔๒

มาตรา ๑๖ ให้เทศบาล เมืองพัทยา และองค์การบริหารส่วนตำบลมีอำนาจและหน้าที่ในการจัดระบบการบริการสาธารณะเพื่อประโยชน์ของประชาชนในท้องถิ่นของตนเองดังนี้

- (๑) การจัดทำแผนพัฒนาท้องถิ่นของตนเอง
- (๒) การจัดให้มีและบำรุงรักษาทางบก ทางน้ำ และทางระบายน้ำ
- (๓) การจัดให้มีและควบคุมตลาด ท่าเทียบเรือ ท่าข้าม และที่จอดรถ
- (๔) สาธารณูปโภคและการก่อสร้างอื่นๆ
- (๕) การสาธารณูปการ

- (๖) การส่งเสริม การฝึก และประกอบวิชาชีพ
- (๗) การพาณิชย์ และการส่งเสริมการลงทุน
- (๘) การส่งเสริมการท่องเที่ยว
- (๙) การจัดการศึกษา
- (๑๐) การสังคมสงเคราะห์ และพัฒนาคุณภาพชีวิตเด็ก สตรี คนชรา และผู้ด้อยโอกาส
- (๑๑) การบำรุงรักษาศิลปะ จารีตประเพณี ภูมิปัญญาท้องถิ่น และวัฒนธรรมอันดีของท้องถิ่น
- (๑๒) การปรับปรุงแหล่งชุมชนแออัดและการจัดการเกี่ยวกับที่อยู่อาศัย
- (๑๓) การจัดให้มีและบำรุงรักษาสถานที่พักผ่อนหย่อนใจ
- (๑๔) การส่งเสริมกีฬา
- (๑๕) การส่งเสริมประชาธิปไตย ความเสมอภาค และสิทธิเสรีภาพของประชาชน
- (๑๖) ส่งเสริมการมีส่วนร่วมของราษฎรในการพัฒนาท้องถิ่น
- (๑๗) การรักษาความสะอาดและความเป็นระเบียบเรียบร้อยของบ้านเมือง
- (๑๘) การกำจัดมูลฝอย สิ่งปฏิกูล และน้ำเสีย
- (๑๙) การสาธารณสุข การอนามัยครอบครัว และการรักษาพยาบาล
- (๒๐) การจัดให้มีและควบคุมสุสานและฌาปนสถาน
- (๒๑) การควบคุมการเลี้ยงสัตว์
- (๒๒) การจัดให้มีและควบคุมการฆ่าสัตว์
- (๒๓) การรักษาความปลอดภัย ความเป็นระเบียบเรียบร้อย และการอนามัย โรงมหรสพ และสาธารณสถานอื่นๆ
- (๒๔) การจัดการ การบำรุงรักษา และการใช้ประโยชน์จากป่าไม้ ที่ดินทรัพยากรธรรมชาติและสิ่งแวดล้อม
- (๒๕) การผังเมือง
- (๒๖) การขนส่งและการวิศวกรรมจราจร
- (๒๗) การดูแลรักษาที่สาธารณะ
- (๒๘) การควบคุมอาหาร
- (๒๙) การป้องกันและบรรเทาสาธารณภัย
- (๓๐) การรักษาความสงบเรียบร้อย การส่งเสริมและสนับสนุนการป้องกันและรักษาความปลอดภัยในชีวิตและทรัพย์สิน
- (๓๑) กิจการอื่นใดที่เป็นผลประโยชน์ของประชาชนในท้องถิ่นตามที่คณะกรรมการประกาศกำหนด

วิสัยทัศน์ (พ.ศ.๒๕๖๑-๒๕๖๕)

“บริการดีมีมาตรฐาน บ้านเมืองสะอาดทั่วทุกพื้นที่ อยู่ร่วมกันอย่างมีความสุข”

ยุทธศาสตร์การพัฒนาท้องถิ่น (พ.ศ.๒๕๖๑-๒๕๖๕)

ยุทธศาสตร์การพัฒนา	แนวทางการพัฒนา
ยุทธศาสตร์ที่ ๑ การพัฒนาโครงสร้างพื้นฐานและระบบโลจิสติกส์	๑.๑ พัฒนาระบบโครงสร้างพื้นฐานด้านคมนาคมและสาธารณูปโภค ๑.๒ สนับสนุนการจัดทำและปรับปรุงผังเมือง
ยุทธศาสตร์ที่ ๒ การพัฒนาศักยภาพทุนมนุษย์	๒.๑ ส่งเสริมการศึกษาทั้งในระบบ นอกระบบ การศึกษาตามอัธยาศัย และการเรียนรู้ตลอดชีวิต ๒.๒ การพัฒนาคุณภาพเด็ก เยาวชน สตรี ผู้สูงอายุ ผู้พิการ และผู้ด้อยโอกาส ๒.๓ สนับสนุนการป้องกันโรค การควบคุมโรค และการสาธารณสุข ๒.๔ สนับสนุนการป้องกันและแก้ไขปัญหาเสพติด ๒.๕ ส่งเสริมการกีฬาและนันทนาการ
ยุทธศาสตร์ที่ ๓ การจัดการทรัพยากรธรรมชาติและป้องกันบรรเทาสาธารณภัย	๓.๑ ส่งเสริมการอนุรักษ์ทรัพยากรธรรมชาติและสิ่งแวดล้อม ๓.๒ ส่งเสริมการป้องกัน บรรเทาสาธารณภัยและการรักษาความสงบเรียบร้อย
ยุทธศาสตร์ที่ ๔ การบริหารจัดการองค์กรอย่างมีธรรมาภิบาล	๔.๑ ส่งเสริมการมีส่วนร่วมของประชาชนในการพัฒนาท้องถิ่น ๔.๒ จัดหาเครื่องมือ อุปกรณ์และสถานที่ให้สามารถตอบสนองต่อการปฏิบัติงานได้อย่างมีประสิทธิภาพ ๔.๓ ประชาสัมพันธ์ข้อมูลข่าวสารของท้องถิ่นอย่างทั่วถึง
ยุทธศาสตร์ที่ ๕ การสร้างความเข้มแข็งภาคเกษตรและระบบเศรษฐกิจ	๕.๑ ก่อสร้างและบำรุงรักษาแหล่งน้ำเพื่อการเกษตร ๕.๒ ส่งเสริมการประกอบอาชีพตามหลักปรัชญาของเศรษฐกิจพอเพียง ๕.๓ ยกระดับมาตรฐานการผลิตสินค้าทางการเกษตรและอาหาร
ยุทธศาสตร์ที่ ๖ การส่งเสริมการท่องเที่ยวในชุมชน	๖.๑ พัฒนาศักยภาพการท่องเที่ยวเชิงนิเวศและวิถีชีวิตชุมชน ๖.๒ ประชาสัมพันธ์และส่งเสริมให้มีกิจกรรมการท่องเที่ยวที่หลากหลาย
ยุทธศาสตร์ที่ ๗ การส่งเสริมศาสนา ศิลปวัฒนธรรมประเพณีและภูมิปัญญาท้องถิ่น	๗.๑ ส่งเสริมกิจกรรมทางศาสนาอย่างต่อเนื่อง ๗.๒ ส่งเสริมกิจกรรมทางศิลปวัฒนธรรมประเพณีและภูมิปัญญาท้องถิ่น

การบริหารงานของเทศบาลตำบลควนขนุน

การบริหารงานของเทศบาลตำบลควนขนุน ประกอบด้วย ฝ่ายนิติบัญญัติ และฝ่ายบริหาร

ฝ่ายนิติบัญญัติ สภาเทศบาล ทำหน้าที่เป็นฝ่ายนิติบัญญัติ ประกอบด้วยสมาชิกสภาเทศบาล จำนวนทั้งสิ้น ๑๒ คน มาจากการเลือกตั้งโดยตรงของประชาชนผู้มีสิทธิเลือกตั้งตามกฎหมายว่าด้วยการเลือกตั้งสมาชิกสภาเทศบาล เขตละ ๖ คน มีวาระการดำรงตำแหน่งคราวละ ๔ ปี มีประธานสภา ๑ คน และรองประธานสภา ๑ คน

ฝ่ายบริหาร ฝ่ายบริหารด้านนโยบาย ประกอบด้วยนายกเทศมนตรี รองนายกเทศมนตรี ที่ปรึกษานายกเทศมนตรี และเลขานุการนายกเทศมนตรี นายกเทศมนตรีมาจากการเลือกตั้งโดยตรงของประชาชน มีวาระการดำรงตำแหน่งคราวละ ๔ ปี รองนายกเทศมนตรี ที่ปรึกษานายกเทศมนตรี และเลขานุการนายกเทศมนตรี มาจากการแต่งตั้งของนายกเทศมนตรี

ฝ่ายปฏิบัติงานประจำ มีปลัดเทศบาลมีผู้บังคับบัญชาสูงสุดและมีพนักงานเทศบาล ลูกจ้างประจำและพนักงานจ้าง เป็นฝ่ายปฏิบัติตามนโยบายที่นายกเทศมนตรีมอบหมายงานให้เป็นไปตามระเบียบแบบแผนที่กำหนด

เทศบาลตำบลควนขนุน มีโครงสร้าง แบ่งเป็น ๖ สำนัก/กอง ๑ หน่วยตรวจสอบภายใน ดังนี้

๑) สำนักปลัดเทศบาล ฝ่ายอำนวยการ รับผิดชอบงานธุรการ งานสารบรรณ งานให้บริการสถานที่ งานการเจ้าหน้าที่ งานวิชาการและแผน งานกิจการสภา งานประชาสัมพันธ์และส่งเสริมการท่องเที่ยว ฝ่ายปกครอง รับผิดชอบ งานทะเบียนราษฎร งานพัฒนาชุมชน สวัสดิการและสังคม งานนิติการ งานป้องกันและบรรเทาสาธารณภัย งานเทศกิจ

๒) กองคลัง ฝ่ายบริหารงานคลัง รับผิดชอบ งานธุรการ งานการเงินและบัญชี งานพัสดุและทรัพย์สิน ฝ่ายพัฒนารายได้ รับผิดชอบ งานจัดเก็บและพัฒนารายได้ งานแผนที่ภาษีและทะเบียนทรัพย์สิน งานทะเบียนพาณิชย์

๓) กองช่าง ฝ่ายแบบแผนและก่อสร้าง รับผิดชอบ งานวิศวกรรม งานสถาปัตยกรรม งานผังเมืองและควบคุมอาคาร งานเขียนแบบ ฝ่ายการโยธา รับผิดชอบ งานธุรการ งานสาธารณูปโภค งานจัดสถานที่และไฟฟ้าสาธารณะ งานสวนสาธารณะ

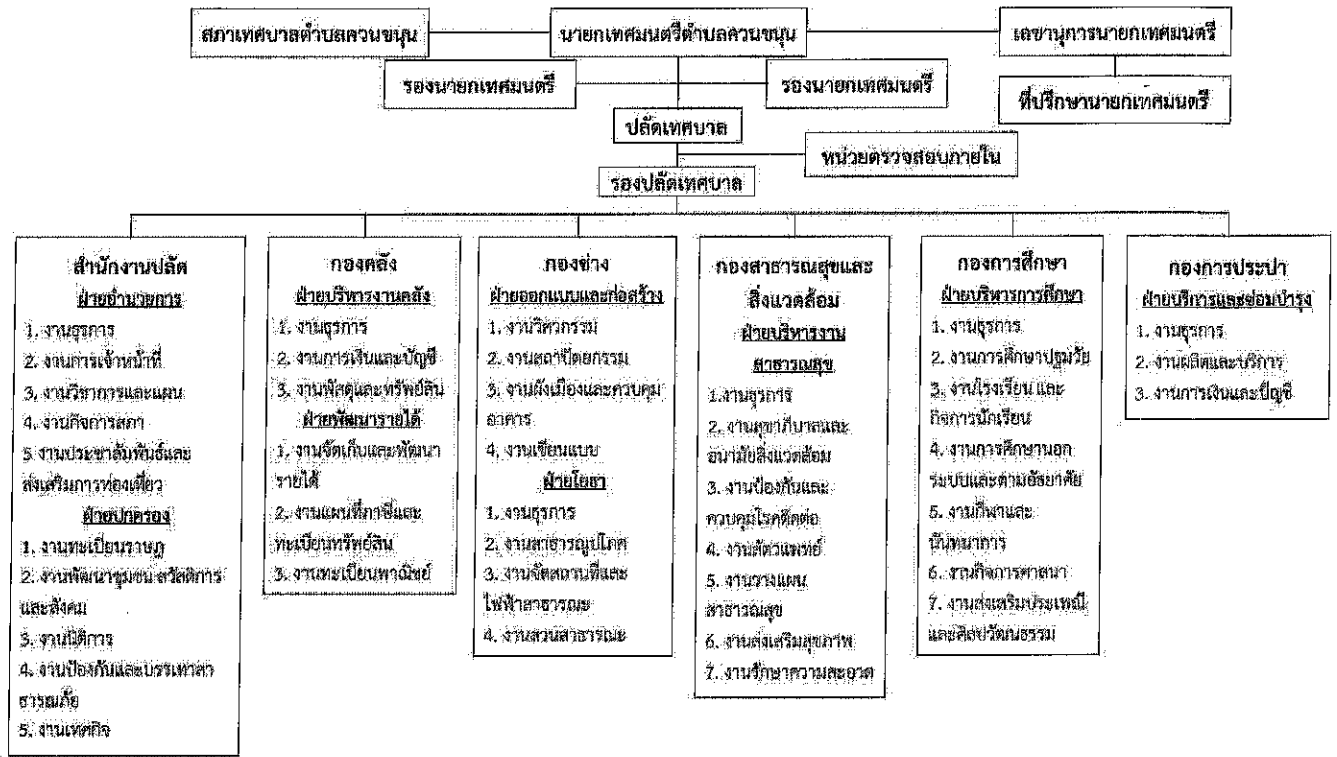
๔) กองสาธารณสุขและสิ่งแวดล้อม ฝ่ายบริหารงานสาธารณสุข รับผิดชอบ งานธุรการ งานสุขาภิบาล และอนามัยสิ่งแวดล้อม งานป้องกันและควบคุมโรคติดต่อ งานสัตว์แพทย์ งานวางแผนสาธารณสุข ส่งเสริมสุขภาพ งานรักษาความสะอาด

๕) กองการศึกษา ฝ่ายบริหารการศึกษา รับผิดชอบ งานธุรการ งานการศึกษาปฐมวัย งานโรงเรียน และกิจการนักเรียน ฝ่ายส่งเสริมการศึกษา ศาสนาและวัฒนธรรม รับผิดชอบ งานการศึกษานอกระบบและตามอัธยาศัย งานกีฬาและนันทนาการ งานกิจการศาสนา งานส่งเสริมประเพณีและศิลปวัฒนธรรม

๖) กองการประปา ฝ่ายบริการและซ่อมบำรุง รับผิดชอบ งานธุรการ งานผลิตและบริการ งานการเงินและบัญชี

๗) หน่วยงานตรวจสอบภายใน งานตรวจสอบภายใน รับผิดชอบ งานตรวจสอบบัญชีทะเบียนและเอกสารที่เกี่ยวข้อง ตรวจสอบการเบิกจ่ายเงิน - รับเงิน ตรวจสอบการเก็บรักษาหลักฐานการเงิน การบัญชี การจัดเก็บรายได้ ตรวจสอบพัสดุและการเก็บรักษา ตรวจสอบการทำประโยชน์ทรัพย์สินของเทศบาล

โครงสร้างเทศบาลตำบลควนขนุน



ส่วนที่ ๒ การบริหารจัดการความเสี่ยง

หลักเกณฑ์กระทรวงการคลังว่าด้วยมาตรฐานและหลักเกณฑ์ปฏิบัติการบริหารจัดการความเสี่ยงสำหรับ
หน่วยงานของรัฐ พ.ศ.๒๕๖๒

คำนิยาม

หน่วยของรัฐ หมายความว่า (๖) องค์กรปกครองส่วนท้องถิ่น

ผู้กำกับดูแล หมายความว่า บุคคล หรือคณะบุคคล ผู้มีหน้าที่รับผิดชอบในการกำกับดูแลหรือบังคับ
บัญชาของหน่วยงานของรัฐ

หัวหน้าหน่วยงานของรัฐ หมายความว่า ผู้บริหารสูงสุดของหน่วยงานของรัฐ

ฝ่ายบริหาร หมายความว่า ผู้บริหารทุกระดับของหน่วยงานของรัฐ

ผู้รับผิดชอบ หมายความว่า คณะบุคคลหรือหน่วยงานที่ได้รับมอบหมายให้ทำหน้าที่เกี่ยวกับการ
บริหารจัดการความเสี่ยงของหน่วยงานของรัฐที่อยู่ภายใต้การบริหารจัดการของหัวหน้าหน่วยงานของรัฐ

มาตรฐาน

๑) หน่วยงานของรัฐต้องจัดให้มีการบริหารจัดการความเสี่ยง เพื่อให้ความเชื่อมั่นอย่างสมเหตุสมผลแก่
ผู้มีส่วนได้เสียของหน่วยงานว่าหน่วยงานได้ดำเนินการบริหารจัดการความเสี่ยงอย่างเหมาะสม

๒) ฝ่ายบริหารของหน่วยงานของรัฐต้องจัดให้มีสภาพแวดล้อมที่เหมาะสมต่อการบริหารจัดการความ
เสี่ยงภายในองค์กร อย่างน้อยประกอบด้วย การมอบหมายผู้รับผิดชอบเรื่องการบริหารจัดการความเสี่ยง การ
กำหนดวัฒนธรรมของหน่วยงานของรัฐที่ส่งเสริมการบริหารจัดการความเสี่ยง รวมถึงการบริหารทรัพยากร
บุคคล

๓) หน่วยงานของรัฐต้องมีการกำหนดวัตถุประสงค์เพื่อใช้ในการบริหารจัดการความเสี่ยงที่เหมาะสม
รวมถึงมีการสื่อสารการบริหารจัดการความเสี่ยงของวัตถุประสงค์ด้านต่างๆ ต่อบุคลากรที่เกี่ยวข้อง

๔) การบริหารจัดการความเสี่ยงต้องดำเนินการในทุกระดับของหน่วยงานของรัฐ

๕) การบริหารจัดการความเสี่ยง อย่างน้อยต้องประกอบด้วย การระบุความเสี่ยง การประเมินความ
เสี่ยง และการตอบสนองความเสี่ยง

๖) หน่วยงานของรัฐต้องจัดทำแผนบริหารจัดการความเสี่ยงอย่างน้อยปีละครั้งและต้องมีการสื่อสาร
แผนบริหารจัดการความเสี่ยงกับผู้ที่เกี่ยวข้องทุกฝ่าย

๗) หน่วยงานของรัฐต้องมีการติดตามประเมินผลการบริหารจัดการความเสี่ยงและทบทวนแผนการ
บริหารจัดการความเสี่ยงอย่างสม่ำเสมอ

๘) หน่วยงานของรัฐต้องมีการรายงานการบริหารจัดการความเสี่ยงของหน่วยงานต่อผู้ที่เกี่ยวข้อง

๙) หน่วยงานของรัฐสามารถพิจารณานำเครื่องมือการบริหารความเสี่ยงที่เหมาะสมมาประยุกต์ใช้กับ
หน่วยงาน เพื่อให้การบริหารจัดการความเสี่ยงของหน่วยงานเกิดประสิทธิภาพสูงสุด

ความหมายของการบริหารความเสี่ยง

การบริหารจัดการความเสี่ยง หมายความว่า กระบวนการบริหารจัดการเหตุการณ์ที่อาจเกิดขึ้นและส่งผลกระทบต่อหน่วยงานของรัฐ เพื่อให้หน่วยงานของรัฐสามารถดำเนินงานให้บรรลุวัตถุประสงค์ของหน่วยงาน รวมถึงเพื่อเพิ่มศักยภาพและขีดความสามารถให้หน่วยงานของรัฐ

ความเสี่ยง (Risk) หมายถึง เหตุการณ์ที่มีความไม่แน่นอน ซึ่งหากเกิดขึ้นจะมีผลกระทบในเชิงลบต่อการบรรลุวัตถุประสงค์หรือเป้าหมายขององค์กร ดังนั้น องค์กรจึงควรดำเนินการเพื่อหลีกเลี่ยงหรือลดเหตุการณ์ ที่อาจก่อให้เกิดความเสียหายแต่สามารถบ่งชี้เหตุการณ์ที่เป็นโอกาสในการเพิ่มคุณค่าให้กับองค์กร สิ่งที่ผู้บริหารและผู้เกี่ยวข้องให้ความสำคัญ คือการบริหารจัดการความเสี่ยงให้อยู่ในระดับความเสี่ยงที่ยอมรับได้ขณะเดียวกัน หากองค์กรพัฒนาระบบบริหารจัดการความเสี่ยงที่องค์กรให้เกิดการบูรณาการกับทุกกิจกรรมดำเนินงานขององค์กรได้ ก็สามารถใช้อุปกรณ์ของความเสี่ยงดังกล่าว เพื่อเพิ่มคุณค่าให้กับองค์กรและผู้มีส่วนได้ส่วนเสียอีก

ปัจจัยเสี่ยง (Risk Factor) หมายถึง ต้นเหตุ หรือสาเหตุที่มาของความเสี่ยงที่จะทำให้ไม่บรรลุวัตถุประสงค์ ที่กำหนดไว้ โดยต้องระบุได้ด้ว่าเหตุการณ์นั้นจะเกิดที่ไหน เมื่อใด เกิดขึ้นได้อย่างไรและทำไม ทั้งนี้ สาเหตุของ ความเสี่ยงที่ระบุควรเป็นสาเหตุที่แท้จริง เพื่อจะได้วิเคราะห์และกำหนดมาตรการลดความเสี่ยง ในภายหลังได้อย่าง ถูกต้อง

กระบวนการบริหารความเสี่ยง (Risk Management Process) เป็นกระบวนการที่ใช้ในการระบุ วิเคราะห์ ประเมินและจัดระดับความเสี่ยงที่มีผลกระทบต่อ การบรรลุวัตถุประสงค์ของกระบวนการทำงานของหน่วยงานหรือขององค์กรรวมทั้งการบริหาร/จัดการความเสี่ยงโดยกำหนดแนวทางการควบคุมเพื่อป้องกันหรือลด ความเสี่ยงให้อยู่ในระดับที่ยอมรับได้ซึ่งกระบวนการดังกล่าวนี้จะสำเร็จได้ ต้องมีการสื่อสารให้คนในองค์กรมีความรู้ ความเข้าใจในเรื่องการบริหารความเสี่ยงในทิศทางเดียวกัน ตลอดจนควรมีการจัดทำระบบสารสนเทศ เพื่อใช้ในการ วิเคราะห์ ประเมินความเสี่ยง

การประเมินความเสี่ยง (Risk Assessment) หมายถึง กระบวนการที่ใช้ในการระบุวิเคราะห์ความเสี่ยง และจัดลำดับความเสี่ยงโดยประเมินจากโอกาสที่จะเกิด (Likelihood)และผลกระทบ(Impact) หมายถึง ขนาดของ ความรุนแรงของความเสียหายที่จะเกิดขึ้น เหตุการณ์ความเสี่ยง

ระดับความเสี่ยง (Degree of Risk) หมายถึง สถานะของความเสี่ยงที่ได้จากการประเมินโอกาส และ ผลกระทบของแต่ละปัจจัยเสี่ยง แบ่งเป็น ๕ ระดับ คือ สูงมาก สูง ปานกลาง ต่ำ และต่ำมาก **การบริหารความเสี่ยง/การจัดการความเสี่ยง (Risk Management)** หมายถึง กระบวนการที่ใช้ในการบริหารจัดการให้อุปกรณ์ที่จะ เกิดความเสี่ยงลดลงหรือผลกระทบของความเสียหายจากเหตุการณ์ความเสี่ยงลดลง อยู่ในระดับที่องค์กรยอมรับได้ ซึ่งการจัดการความเสี่ยงมีหลายวิธีดังนี้

(๑) การยอมรับความเสี่ยง (Retain Risk) เป็นการยอมรับให้ความเสี่ยงสามารถเกิดขึ้นได้ภายใต้ระดับ ความเสี่ยงที่สามารถยอมรับได้ โดยใช้วิธีการติดตามระดับความเสี่ยงตลอดระยะเวลาการปฏิบัติงาน หรือใช้วิธีควบคุม ปกติในขั้นตอนการปฏิบัติงานที่กำหนด ทั้งนี้การยอมรับความเสี่ยงอาจเนื่องมาจากความเสี่ยงนั้นอยู่ในระดับต่ำมาก หรือวิธีการที่จะนำมาใช้ควบคุมความเสี่ยงมีต้นทุนสูงเมื่อเทียบกับความเสียหายที่อาจเกิดขึ้นจาก ความเสี่ยงนั้นไม่คุ้มค่าต่อการดำเนินงาน

(๒) การลด/การควบคุมความเสี่ยง (Reduction Risk) เป็นการดำเนินงานเพิ่มเติมเพื่อควบคุมโอกาสที่อาจเกิดขึ้นหรือขนาดของผลกระทบจากความเสี่ยงให้อยู่ในระดับที่กำหนดซึ่งเป็นระดับที่สามารถยอมรับได้ ประกอบด้วย

- กิจกรรมเพื่อลดผลกระทบจากความเสียหาย เช่น การจัดซื้ออุปกรณ์ เพื่อป้องกันอันตรายจากการทำงานหรือ จัดหาอุปกรณ์เพิ่มเติมจากเดิม การจัดทำแผนฉุกเฉิน เป็นต้น

- กิจกรรมเพื่อลดโอกาสการเกิดขึ้นของความเสียหาย เช่น การปรับปรุง แก้ไขกระบวนการฯ การจัดทำมาตรฐาน ความปลอดภัย เป็นต้น

(๓) การโอนความเสี่ยง หรือกระจายความเสี่ยง (Transfer Risk) เป็นวิธีการร่วมมือหรือแบ่งความรับผิดชอบ ให้กับผู้อื่น เช่น การจ้างบุคคลภายนอกที่มีความสามารถหรือความชำนาญในเรื่องต่างๆ เหล่านั้น ดำเนินการแทน (Outsource) เป็นต้น

(๔) การยกเลิก/หลีกเลี่ยงความเสี่ยง (Avoid Risk) เป็นการจัดการความเสี่ยงที่อยู่ในระดับสูงมาก และหน่วยงานไม่อาจยอมรับได้ จึงต้องตัดสินใจยกเลิกโครงการ/กิจกรรมนั้นไป

การควบคุม (Control) หมายถึง นโยบาย แนวทาง หรือขั้นตอนปฏิบัติต่างๆ ซึ่งกระทำเพื่อลดความเสี่ยง และทำให้การดำเนินการบรรลุวัตถุประสงค์ แบ่งได้ ๔ ประเภท คือ

(๑) การควบคุมเพื่อการป้องกัน (Preventive Control) เป็นวิธีการที่กำหนดขึ้นเพื่อป้องกันไม่ให้เกิดความเสียหายและข้อผิดพลาดตั้งแต่ครั้งแรก เช่น การอนุมัติ การจัดโครงสร้างองค์กร การแบ่งแยกหน้าที่ การควบคุมการเข้าถึงเอกสาร ข้อมูล ทรัพย์สิน ฯลฯ

(๒) เป็นวิธีการควบคุมที่กำหนดขึ้น เมื่อค้นพบข้อผิดพลาดที่เกิดขึ้นแล้ว เช่น การสอบทาน การวิเคราะห์ การตรวจนับ การรายงานข้อบกพร่อง ฯลฯ

(๓) การควบคุมโดยการชี้แนะ (Directive Control) เป็นวิธีการควบคุมที่ส่งเสริมหรือกระตุ้นให้เกิดความสำเร็จ ตามวัตถุประสงค์ที่ต้องการ เช่น การให้รางวัลแก่ผู้ที่ผลงานดี ฯลฯ

(๔) การควบคุมเพื่อการแก้ไข (Corrective Control) เป็นวิธีการควบคุมที่กำหนดขึ้นเพื่อแก้ไขข้อผิดพลาดที่เกิดขึ้นให้ถูกต้อง หรือเพื่อหาวิธีการแก้ไขไม่ให้ข้อผิดพลาดเกิดขึ้นอีกในอนาคต เช่น การจัดเตรียม เครื่องมือดับเพลิง เพื่อช่วยลดความรุนแรงของความเสียหายให้น้อยลงหากเกิดไฟไหม้

แนวทางการบริหารความเสี่ยง (Concept of Risk Management)

หมายถึง การดำเนินงานภายใต้ยุทธศาสตร์และแผนปฏิบัติงานที่กำหนดไว้ว่าต้องเผชิญกับปัญหาอุปสรรคในการดำเนินงาน ซึ่งการที่จะบรรลุเป้าหมายและวัตถุประสงค์ได้นั้นขึ้นอยู่กับปัจจัยทั้งภายในและภายนอก ซึ่งถือเป็นความเสี่ยงทั้งสิ้น โดยผลกระทบจะมากหรือน้อยเพียงใดขึ้นอยู่กับโอกาสและความรุนแรงของปัจจัยหรือเหตุการณ์ต่าง ๆ ที่เกี่ยวข้องหรือเผชิญอยู่ ดังนั้น แนวคิดในการบริหารความเสี่ยงและการควบคุมภายใน จึงได้ถูกนำมาใช้ในการเตรียมการป้องกัน “ปัญหา” จาก “ปัจจัยเสี่ยง” ที่อาจเกิดขึ้น ซึ่งมีผลกระทบต่อวัตถุประสงค์และเป้าหมายเชิงกลยุทธ์ขององค์กรโดยรวม

การบริหารความเสี่ยงทั่วทั้งองค์กร (Enterprise Risk Management : ERM)

หมายถึง การบริหารความเสี่ยงโดยประสานโครงสร้างองค์กร กระบวนการ/กิจกรรมตามภารกิจ และวัฒนธรรมองค์กรเข้าด้วยกัน โดยมีลักษณะที่สำคัญ ได้แก่

๑. การผสมผสานและเป็นส่วนหนึ่งขององค์กร โดยการบริหารความเสี่ยงควรสอดคล้องกับภารกิจและพันธกิจ ยุทธศาสตร์ แผนปฏิบัติการ วัตถุประสงค์การตัดสินใจและสามารถนำไปใช้กับองค์กรอื่น ๆ ในการบริหารองค์กร

๒. การพิจารณาความเสี่ยงทั้งหมด โดยครอบคลุมความเสี่ยงทั่วทั้งองค์กรทั้งระดับโครงการ ระดับหน่วยงานย่อย และระดับองค์กร ในปัจจัยเสี่ยงด้านต่าง ๆ ได้แก่ ความเสี่ยงเกี่ยวกับกลยุทธ์การดำเนินงาน การเงิน และการปฏิบัติตามระเบียบ ซึ่งความเสี่ยงเหล่านี้อาจทำให้เกิดความเสียหาย ความไม่แน่นอน และโอกาส รวมถึงการมีผลกระทบต่อวัตถุประสงค์และความต้องการของผู้มีส่วนได้ส่วนเสีย

๓. การมีความคิดแบบมองไปข้างหน้า โดยบ่งชี้ความเสี่ยงอะไรที่จะเกิดขึ้นบ้างและหากเกิดขึ้นจริง จะมีผลกระทบต่อวัตถุประสงค์เพื่อให้องค์กรได้มีการเตรียมการบริหารจัดการความเสี่ยง

๔. การได้รับการสนับสนุนและมีการมีส่วนร่วมโดยทุกคนในองค์กรตั้งแต่ระดับคณะกรรมการ ผู้บริหาร ระดับสูงและบุคลากรทุกคนมีส่วนร่วมในการบริหารจัดการความเสี่ยง พื้นฐานของการบริหารจัดการความเสี่ยงที่ดีขององค์กรควรมีองค์ประกอบของการบริหารจัดการความเสี่ยงครบถ้วน โดยปกติขององค์กรเพื่อให้องค์กรสามารถดำเนินการตามกลยุทธ์ที่กำหนดและบรรลุวัตถุประสงค์ที่องค์กรต้องการได้

หลักการบริหารจัดการความเสี่ยงระดับองค์กร

๑. กรอบการบริหารจัดการความเสี่ยง เป็นพื้นฐานของการบริหารจัดการความเสี่ยงที่ดี เพื่อให้การบริหารจัดการความเสี่ยงเป็นเครื่องมือช่วยหน่วยงานในการกำหนดแผนระดับองค์กร (Strategic Plans) และการกำหนดวัตถุประสงค์เป็นไปอย่างมีประสิทธิภาพ รวมถึงการตัดสินใจของผู้บริหารอยู่บนฐานข้อมูลสารสนเทศที่สมบูรณ์ ส่งผลให้หน่วยงานของรัฐสามารถดำเนินงานบรรลุวัตถุประสงค์หลักขององค์กร และเพื่อเพิ่มศักยภาพและขีดความสามารถของหน่วยงาน

๒. กระบวนการบริหารจัดการความเสี่ยง เป็นกระบวนการที่เกิดขึ้นอย่างต่อเนื่อง (Routine Processes) ของการบริหารจัดการความเสี่ยง ซึ่งตั้งอยู่บนพื้นฐานของกรอบการบริหารจัดการความเสี่ยงของหน่วยงาน

กรอบการบริหารจัดการความเสี่ยง

๑. การบริหารจัดการความเสี่ยงต้องดำเนินการแบบบูรณาการทั่วทั้งองค์กร

๑.๑ การบริหารจัดการความเสี่ยงต้องมีการบริหารจัดการในภาพรวมมากกว่าแยกเดี่ยว เนื่องจากความเสี่ยงของกิจกรรมหนึ่งอาจมีผลกระทบต่อความเสี่ยงของกิจกรรมอื่น เช่น ความเสี่ยงของความล่าช้าในระบบการขนส่งวัตถุดิบไม่เพียงกระทบต่อกิจกรรมการผลิต อาจมีผลกระทบด้านการส่งมอบสินค้า ค่าปรับที่อาจเกิดขึ้น รวมถึงชื่อเสียงขององค์กร เป็นต้น

๑.๒ การบริหารความเสี่ยงควรผนวกเข้าเป็นส่วนหนึ่งของการดำเนินงานขององค์กร รวมถึงกระบวนการจัดทำแผนกลยุทธ์และกระบวนการประเมินผล

๑.๓ การบริหารจัดการความเสี่ยงต้องช่วยสนับสนุนกระบวนการตัดสินใจในทุกระดับขององค์กร

๒. ความมุ่งมั่นของผู้กำกับดูแล หัวหน้าหน่วยงานของรัฐ และผู้บริหารระดับสูง

การบริหารจัดการความเสี่ยงจะประสบความสำเร็จขึ้นอยู่กับความมุ่งมั่นของผู้กำกับดูแล หัวหน้าหน่วยงานของรัฐ และผู้บริหารระดับสูง หน่วยงานของรัฐบางแห่งมีผู้กำกับดูแลในรูปแบบคณะกรรมการซึ่งมีหน้าที่ในการกำกับฝ่ายบริหารให้มีการบริหารจัดการตามหลักธรรมาภิบาล ผู้กำกับดูแลซึ่งมีหน้าที่ดังกล่าวจะมีหน้าที่ในการกำกับการบริหารจัดการความเสี่ยงด้วย สำหรับหัวหน้าหน่วยงานของรัฐและผู้บริหารระดับสูงมีหน้าที่ความรับผิดชอบในการบริหารจัดการความเสี่ยง

การกำกับการบริหารจัดการความเสี่ยง เป็นกระบวนการที่ทำให้ผู้กำกับดูแลเกิดความมั่นใจว่าหัวหน้าหน่วยงานของรัฐและผู้บริหารระดับสูงได้บริหารจัดการความเสี่ยงอย่างเหมาะสม เพียงพอ และมีประสิทธิภาพ

หัวหน้าหน่วยงานของรัฐและผู้บริหารระดับสูงมีหน้าที่โดยตรงในการสร้างระบบบริหารจัดการความเสี่ยงที่มีประสิทธิผล ประกอบด้วย การสร้างสภาพแวดล้อม วัฒนธรรมองค์กร และระบบการบริหารบุคคลที่เหมาะสม การจัดสรรทรัพยากรที่เพียงพอในการบริหารจัดการความเสี่ยง การดำเนินงานตามกระบวนการบริหารจัดการความเสี่ยง การพัฒนาระบบข้อมูลสารสนเทศ การรายงานและการสื่อสาร เป็นต้น

ผู้กำกับดูแล (ถ้ามี) อาจตั้งคณะกรรมการบริหารจัดการความเสี่ยง (หรืออนุกรรมการ หรือคณะที่ปรึกษา) ขึ้น ซึ่งประกอบด้วยผู้มีทักษะ ประสบการณ์ และความเชี่ยวชาญเกี่ยวกับการดำเนินงานของหน่วยงาน เช่น หน่วยงานที่มีการใช้ระบบเทคโนโลยีสารสนเทศเป็นหลักในการดำเนินงานอาจจำเป็นต้องมีผู้เชี่ยวชาญอิสระในการกำกับหรือให้ความเห็นเกี่ยวกับความเพียงพอและความเหมาะสมของการบริหารจัดการความเสี่ยง ในเรื่องความเสี่ยงทางไซเบอร์ของหัวหน้าหน่วยงานของรัฐและผู้บริหารระดับสูง เป็นต้น

๓. การสร้างและรักษาบุคลากรและวัฒนธรรมที่ดีขององค์กร

การขับเคลื่อนหน่วยงานของรัฐต้องอาศัยบุคลากรที่มีศักยภาพ การบริหารทรัพยากรบุคคลเริ่มตั้งแต่การสรรหา การพัฒนาบุคลากรให้มีความรู้ความสามารถ การส่งเสริมและรักษาไว้ซึ่งบุคลากรที่มีความรู้ความสามารถ โดยบุคลากรถือว่าเป็นสินทรัพย์หลักขององค์กรที่ทำให้องค์กรประสบความสำเร็จ

การสร้างบุคลากรให้มีความรู้และทักษะในการบริหารจัดการความเสี่ยงถือเป็นส่วนหนึ่งของการบริหารจัดการความเสี่ยง บุคลากรควรมีพฤติกรรมตระหนักถึงความเสี่ยง (Risk-aware behavior) รวมถึงพฤติกรรมที่ตัดสินใจโดยใช้ข้อมูลสารสนเทศและข้อมูลการบริหารจัดการความเสี่ยง

การสร้างพฤติกรรมที่ดี (Desired behaviors) ในการส่งเสริมการบริหารจัดการความเสี่ยงผ่านวัฒนธรรมที่ดีขององค์กรเป็นสิ่งสำคัญ การสร้างวัฒนธรรมที่สนับสนุนการบริหารจัดการความเสี่ยง ประกอบด้วย

๑. การสื่อสารและการตระหนักถึงนโยบายการบริหารจัดการความเสี่ยงของหน่วยงาน
๒. การสร้างความตระหนักถึงหน้าที่ต่อองค์กรในการแจ้งข้อมูลผิดปกติ
๓. การสร้างพฤติกรรมการแบ่งปันข้อมูลภายในองค์กร
๔. การสร้างพฤติกรรมตัดสินใจตามนโยบายการบริหารจัดการความเสี่ยง
๕. การสร้างพฤติกรรมตระหนักถึงความเสี่ยงและโอกาส

๔. การมอบหมายหน้าที่ความรับผิดชอบด้านการบริหารจัดการความเสี่ยง

หน่วยงานควรมีการกำหนดอำนาจ หน้าที่ ความรับผิดชอบในเรื่องของการบริหารจัดการความเสี่ยงอย่างชัดเจนและเหมาะสม ประกอบด้วย เจ้าของความเสี่ยง (Risk Owners) ซึ่งรับผิดชอบในการติดตามการรายงาน หรือการส่งสัญญาณความเสี่ยง ผู้รับผิดชอบในการตัดสินใจในกรณีที่มีความเสี่ยงเกิดขึ้นในระดับที่กำหนดไว้ และผู้ที่มีหน้าที่ในการควบคุมกำกับติดตามให้มีการบริหารจัดการความเสี่ยงตามแผนการบริหารจัดการความเสี่ยง

๕. การตระหนักถึงผู้มีส่วนได้เสีย

การบริหารจัดการความเสี่ยงนอกจากจะคำนึงถึงวัตถุประสงค์ขององค์กรเป็นหลักแล้ว ผู้บริหารต้องคำนึงถึงผู้มีส่วนได้เสียในการบริหารจัดการความเสี่ยงด้วย โดยเฉพาะความคาดหวังของผู้รับเลือกตั้ง ความคาดหวังของประชาชนที่มีต่อองค์กร รวมถึงผลกระทบที่มีต่อสังคม เศรษฐกิจ และสภาพแวดล้อม

๖. การกำหนดยุทธศาสตร์/กลยุทธ์ วัตถุประสงค์และการตัดสินใจ

การบริหารจัดการความเสี่ยงเป็นเครื่องมือช่วยผู้บริหารในการกำหนดยุทธศาสตร์/กลยุทธ์ขององค์กร เพื่อให้หน่วยงานมั่นใจว่ายุทธศาสตร์/กลยุทธ์ขององค์กร สอดคล้องกับพันธกิจตามกฎหมายและหน้าที่ความรับผิดชอบของหน่วยงาน ยุทธศาสตร์/กลยุทธ์อาจหมายถึงรวมถึงแผนปฏิบัติการระยะยาว แผนปฏิบัติการระยะปานกลาง หรือแผนปฏิบัติการประจำปีของหน่วยงาน

เมื่อหน่วยงานของรัฐกำหนดยุทธศาสตร์/กลยุทธ์โดยสอดคล้องกับความเสี่ยงที่ยอมรับได้ระดับองค์กรแล้ว การบริหารจัดการความเสี่ยงจะถูกใช้เป็นเครื่องมือในการกำหนดทางเลือกของงาน/โครงการ (งานใหม่ๆ) และการกำหนดวัตถุประสงค์ระดับการปฏิบัติงาน รวมถึงการมอบหมายความรับผิดชอบในการบริหารจัดการความเสี่ยงทั่วทั้งองค์กร โดยอาจกำหนดเป็นส่วนหนึ่งของตัวชี้วัดผลการปฏิบัติงาน (KPI)

๗. การใช้ข้อมูลสารสนเทศ

ในปัจจุบันข้อมูลสารสนเทศเป็นสิ่งสำคัญอย่างยิ่งในการดำเนินงานของหน่วยงาน องค์กรที่มีการบริหารจัดการข้อมูลสารสนเทศอย่างมีประสิทธิภาพส่งผลโดยตรงต่อการบริหารจัดการความเสี่ยง หน่วยงานควรพิจารณาใช้ข้อมูลสารสนเทศในการบริหารจัดการความเสี่ยง เพื่อให้ผู้บริหารสามารถตัดสินใจ โดยใช้ข้อมูลความเสี่ยงเป็นพื้นฐาน หน่วยงานควรกำหนดประเภทข้อมูลที่ต้องรวบรวม วิธีการรวบรวมและการวิเคราะห์ข้อมูล และบุคคลที่ควรได้รับข้อมูล

ข้อมูลความเสี่ยง ประกอบด้วย เหตุที่เป็นผลกระทบทางลบหรือทางบวกต่อองค์กร สาเหตุความเสี่ยง ตัวหลักต้นความเสี่ยง หรือตัวชี้วัดความเสี่ยงที่สำคัญ (Key Risk Indicators) ข้อมูลสารสนเทศต้องมีความถูกต้อง เชื่อถือได้เกี่ยวข้องกับตัดสินใจ และทันต่อเวลา ทั้งนี้ หน่วยงานอาจพิจารณาการรวบรวมการประมวลผล หรือการวิเคราะห์ความเสี่ยงแบบอัตโนมัติเพื่อลดข้อผิดพลาดจากบุคคล (Human errors) การพัฒนาอย่างต่อเนื่อง

การบริหารจัดการความเสี่ยงต้องมีการพัฒนาอย่างต่อเนื่อง ความสมบูรณ์ของระบบบริหารจัดการความเสี่ยงขึ้นอยู่กับขนาด โครงสร้าง ศักยภาพขององค์กร รวมถึงการใช้ระบบสารสนเทศในการบริหารจัดการความเสี่ยง หน่วยงานอาจพิจารณาทำ Benchmarking เพื่อพัฒนาระบบบริหารจัดการความเสี่ยงขององค์กรอย่างต่อเนื่อง หน่วยงานอาจพัฒนาระบบการบริหารจัดการความเสี่ยงเริ่มต้นจากการบริหารจัดการความเสี่ยงแบบ Silo พัฒนาเป็นการบริหารจัดการความเสี่ยงแบบบูรณาการ และพัฒนาต่อเนื่องโดยมีการฝังการบริหารจัดการความเสี่ยงเข้าสู่กระบวนการดำเนินงานโดยปกติของดำเนินงานและการตัดสินใจบนพื้นฐานข้อมูลด้านความเสี่ยง

กระบวนการบริหารจัดการความเสี่ยง

๑. การวิเคราะห์องค์กร

ในการวิเคราะห์องค์กรหน่วยงานต้องเข้าใจเกี่ยวกับพันธกิจตามกฎหมาย อำนาจหน้าที่ และความรับผิดชอบของหน่วยงาน รวมถึงยุทธศาสตร์ชาติ ยุทธศาสตร์ระดับกระทรวง รวมถึงนโยบายของรัฐบาลที่เกี่ยวข้องกับหน่วยงาน โดยการวิเคราะห์องค์กรต้องวิเคราะห์ทั้งปัจจัยภายในและปัจจัยภายนอกองค์กร หน่วยงานอาจเลือกใช้เครื่องมือการวิเคราะห์องค์กร เช่น SWOT Analysis เป็นการวิเคราะห์จุดแข็ง จุดอ่อน โอกาสและอุปสรรค PESTLE Analysis เป็นการวิเคราะห์ด้านการเมือง (Political) ด้านเศรษฐกิจ (Economic) ด้านสังคม (Social) ด้านเทคโนโลยี (Technological) ด้านกฎหมาย (Legal) และด้านสภาพแวดล้อม (Environmental)

๒. การกำหนดนโยบายการบริหารจัดการความเสี่ยง

ผู้บริหารเป็นผู้กำหนดนโยบายบริหารจัดการความเสี่ยง และผู้กำกับดูแลเป็นผู้ให้ความเห็นชอบนโยบายดังกล่าว โดยนโยบายการบริหารจัดการความเสี่ยงอาจระบุถึงวัตถุประสงค์ของการบริหารจัดการความเสี่ยง บทบาทหน้าที่ความรับผิดชอบของการบริหารจัดการความเสี่ยง และความเสี่ยงที่ยอมรับได้ระดับองค์กร

ความเสี่ยงที่ยอมรับได้ระดับองค์กร (Risk Appetite) หมายถึง ระดับความเสี่ยงในภาพรวมขององค์กรที่หน่วยงานยอมรับเพื่อดำเนินงานให้บรรลุวัตถุประสงค์ขององค์กร การระบุความเสี่ยงที่ยอมรับได้ระดับองค์กรเป็นการแสดงเจตนารมณ์ของผู้บริหารและผู้กำกับดูแลในการดำเนินงานขององค์กร การกำหนดความ

เสี่ยงที่ยอมรับได้ควรคำนึงถึงศักยภาพขององค์กรในเรื่องการจัดการความเสี่ยง โดยศักยภาพในการจัดการความเสี่ยงขององค์กร (Risk Capacity) ขึ้นอยู่กับงบประมาณ บุคลากร และความคาดหวังของผู้มีส่วนได้เสีย ทั้งนี้ หน่วยงานอาจระบุระดับความเสี่ยงที่ยอมรับได้เป็น ๕ ระดับ เช่น ปฏิเสธความเสี่ยง ยอมรับความเสี่ยงได้น้อย ยอมรับความเสี่ยงได้ปานกลาง เต็มใจยอมรับความเสี่ยง และยอมรับความเสี่ยงได้มากที่สุด เป็นต้น

หน่วยงานอาจแสดงนโยบายความเสี่ยงที่ยอมรับได้ในแต่ละประเภทความเสี่ยง เพื่อให้ผู้บริหารระดับรองลงมาสามารถนำไปใช้ในการบริหารจัดการความเสี่ยงในระดับสำนัก กอง ศูนย์ กลุ่ม หรือนำไปสู่การระบุระดับความเสี่ยงที่ยอมรับได้สำหรับประเภทความเสี่ยงย่อย

๓. การระบุความเสี่ยง

การระบุความเสี่ยง คือ การระบุเหตุการณ์ที่อาจเกิดขึ้นที่มีผลกระทบต่อวัตถุประสงค์ของหน่วยงาน ทั้งในด้านบวกและด้านลบ ในการระบุความเสี่ยงหน่วยงานอาจทำรายชื่อความเสี่ยงทั้งหมด (Risk Inventory) โดยรายชื่อความเสี่ยงต้องมีการปรับปรุงอย่างสม่ำเสมอโดยอาศัยข้อมูลที่เป็นปัจจุบัน การระบุความเสี่ยงหน่วยงานควรระบุข้อมูลเกี่ยวกับการความเสี่ยง ดังนี้

ก เหตุการณ์ความเสี่ยง

ข สาเหตุของความเสี่ยง หรือตัวผลักดันความเสี่ยง โดยการวิเคราะห์ถึงสาเหตุที่แท้จริง (Root Cause) ของความเสี่ยง

ค ผลกระทบทั้งด้านลบและ/หรือด้านบวก

หน่วยงานอาจจัดกลุ่มความเสี่ยงที่มีลักษณะหรือมีผลกระทบที่เหมือนกันไว้ในประเภทความเสี่ยงเดียวกัน เพื่อให้การพิจารณาและการบริหารจัดการความเสี่ยงประเภทเดียวกันมีมุมมองในภาพรวมชัดเจนมากขึ้น

๔. การประเมินความเสี่ยง

๔.๑) การกำหนดเกณฑ์การประเมินความเสี่ยง หน่วยงานอาจให้คะแนนความเสี่ยงตามเกณฑ์การประเมินความเสี่ยงด้านต่างๆ เช่น ด้านโอกาส ด้านผลกระทบ รวมถึงด้านความสามารถขององค์กรในการจัดการความเสี่ยง และด้านลักษณะของความเสี่ยง โดยช่วงคะแนนอาจกำหนดเป็น ๓ ช่วงคะแนน หรือ ๕ ช่วงคะแนน

๔.๒) การให้คะแนนความเสี่ยง วิธีการให้คะแนนความเสี่ยง เช่น การสัมภาษณ์ การทำแบบสำรวจ การประชุมเชิงปฏิบัติการระหว่างหน่วยงานภายใน การทำ Benchmarking การวิเคราะห์สถานการณ์ (Scenario Analysis) ทั้งนี้ การให้คะแนนความเสี่ยงของแต่ละกอง (Silo Thinking) เพียงวิธีเดียวอาจทำให้การให้คะแนนความเสี่ยงมีความคาดเคลื่อนได้

๔.๓) การพิจารณาความเสี่ยงในภาพรวม เมื่อหน่วยงานประเมินความเสี่ยงในแต่ละความเสี่ยงที่มีต่อวัตถุประสงค์ของกิจกรรมแล้ว หน่วยงานต้องพิจารณาผลกระทบของความเสี่ยงที่มีต่อวัตถุประสงค์ในระดับกลุ่มและผลกระทบที่มีต่อหน่วยงานในภาพรวม เช่น ผลกระทบต่อความเสี่ยงที่มีต่อกิจกรรมอาจมีน้อยแต่มีผลกระทบต่อวัตถุประสงค์ระดับกอง หรือความเสี่ยง ๒ ความเสี่ยงที่ไม่มีผลกระทบต่อกิจกรรมอาจมีผลกระทบต่อหน่วยงานในภาพรวม เป็นต้น

๔.๔) การจัดลำดับความเสี่ยง เมื่อหน่วยงานพิจารณาให้คะแนนความเสี่ยงแล้ว หน่วยงานต้องจัดลำดับความเสี่ยง เพื่อนำไปสู่การพิจารณาจัดสรรทรัพยากรในการตอบสนองความเสี่ยง หน่วยงานอาจใช้คะแนนความเสี่ยง ในการจัดลำดับความเสี่ยง โดยความเสี่ยงที่เท่ากับอาจพิจารณาปัจจัยอื่นประกอบ เช่น ความสามารถของหน่วยงานในการบริหารจัดการความเสี่ยงด้านนั้นๆ หรือลักษณะของความเสี่ยงที่มีผลกระทบต่อหน่วยงาน เป็นต้น

๕. การตอบสนองความเสี่ยง

การตอบสนองความเสี่ยง คือ กระบวนการตัดสินใจของฝ่ายบริหารในการจัดการความเสี่ยงที่อาจเกิดขึ้น โดยผู้บริหารควรพิจารณาประเด็นดังต่อไปนี้ ในการตัดสินใจเลือกวิธีการตอบสนองความเสี่ยง เพื่อจัดทำแผนบริหารจัดการความเสี่ยงของหน่วยงาน

- ๑) การจัดการต้นเหตุของความเสี่ยง
- ๒) ทางเลือกวิธีการจัดการความเสี่ยง
- ๓) ทรัพยากรที่ต้องใช้ในการบริหารจัดการความเสี่ยง

หน่วยงานสามารถพิจารณาเลือกวิธีการจัดการความเสี่ยงวิธีใดวิธีหนึ่งหรือหลายวิธี โดยการพิจารณาวิธีการจัดการความเสี่ยงควรคำนึงถึงต้นทุนกับประโยชน์ที่ได้รับของวิธีการจัดการความเสี่ยงแต่ละวิธี แผนการบริหารจัดการความเสี่ยงอาจประกอบด้วย วิธีการจัดการความเสี่ยง บุคคลที่รับผิดชอบในการบริหารจัดการความเสี่ยง ตัวชี้วัดความเสี่ยงที่สำคัญ วิธีการติดตามและการรายงานความเสี่ยง

๖. การติดตามและทบทวน

การติดตามและทบทวนเป็นกระบวนการที่ให้ความเชื่อมั่นว่าการบริหารจัดการความเสี่ยงที่มีอยู่ยังคงมีประสิทธิภาพ เนื่องจากความเสี่ยงเป็นสิ่งที่เกิดขึ้นและเปลี่ยนแปลงตลอดเวลา ดังนั้น การติดตามและทบทวนเป็นกระบวนการที่เกิดขึ้นสม่ำเสมอ ปัจจัยที่ทำให้หน่วยงานต้องทบทวนการบริหารจัดการความเสี่ยง ได้แก่ การเปลี่ยนแปลงที่สำคัญซึ่งเกิดจากปัจจัยภายในและภายนอก หรือผลการดำเนินงานไม่เป็นไปตามเป้าหมายที่กำหนดไว้

การติดตามและทบทวนการบริหารจัดการความเสี่ยงสามารถดำเนินการอย่างต่อเนื่องหรือเป็นระยะ ซึ่งควรดำเนินการในทุกกระบวนการของการบริหารจัดการความเสี่ยง การติดตามและทบทวนอาจนำไปสู่การเปลี่ยนแปลงของแผนการปฏิบัติงานขององค์กร การเปลี่ยนแปลงระบบเทคโนโลยีสารสนเทศ รวมถึงการพัฒนากระบวนการบริหารจัดการความเสี่ยง

๗. การสื่อสารและการรายงาน

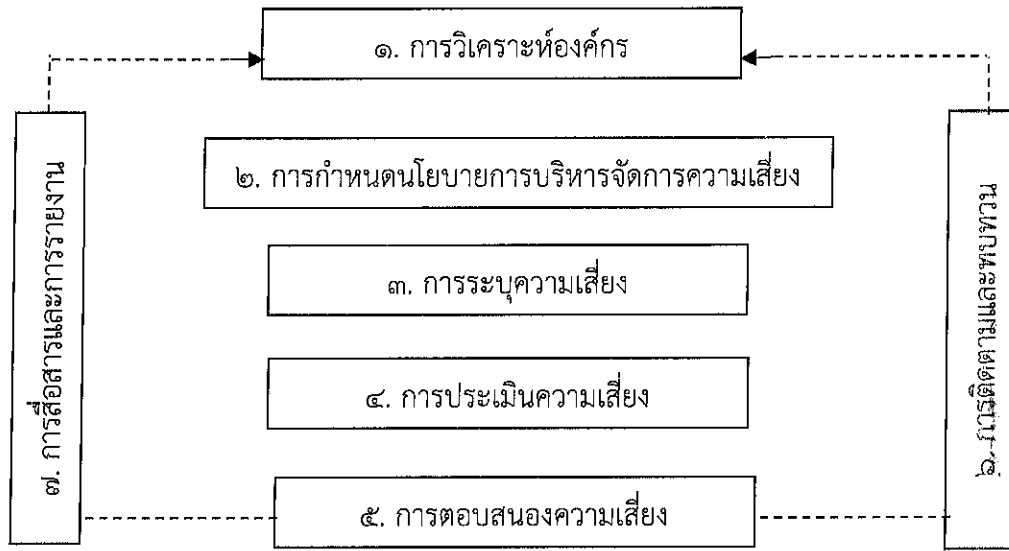
การสื่อสารเป็นการสร้างความตระหนัก ความเข้าใจ และการมีส่วนร่วมของกระบวนการบริหารจัดการความเสี่ยง การสื่อสารเป็นการให้และรับข้อมูล (Two-way Communication) หน่วยงานควรมีช่องทางการสื่อสารทั้งภายในและภายนอก โดยการสื่อสารภายในต้องเป็นการสื่อสารแบบจากผู้บริหารไปยังผู้ใต้บังคับบัญชา (Top Down) จากผู้ใต้บังคับบัญชาไปยังผู้บริหาร (Bottom Up) และระหว่างหน่วยงานย่อยภายใน (Across Divisions)

หน่วยงานควรกำหนดบุคคลที่ควรได้รับข้อมูล ประเภทของข้อมูลที่ควรได้รับ ความถี่ของการรายงาน รูปแบบและวิธีการรายงาน เพื่อให้ผู้กำกับดูแล ผู้บริหาร และผู้มีส่วนได้เสียได้รับข้อมูลสารสนเทศที่ถูกต้อง ครบถ้วน เกี่ยวข้องกับการตัดสินใจและทันต่อเวลา

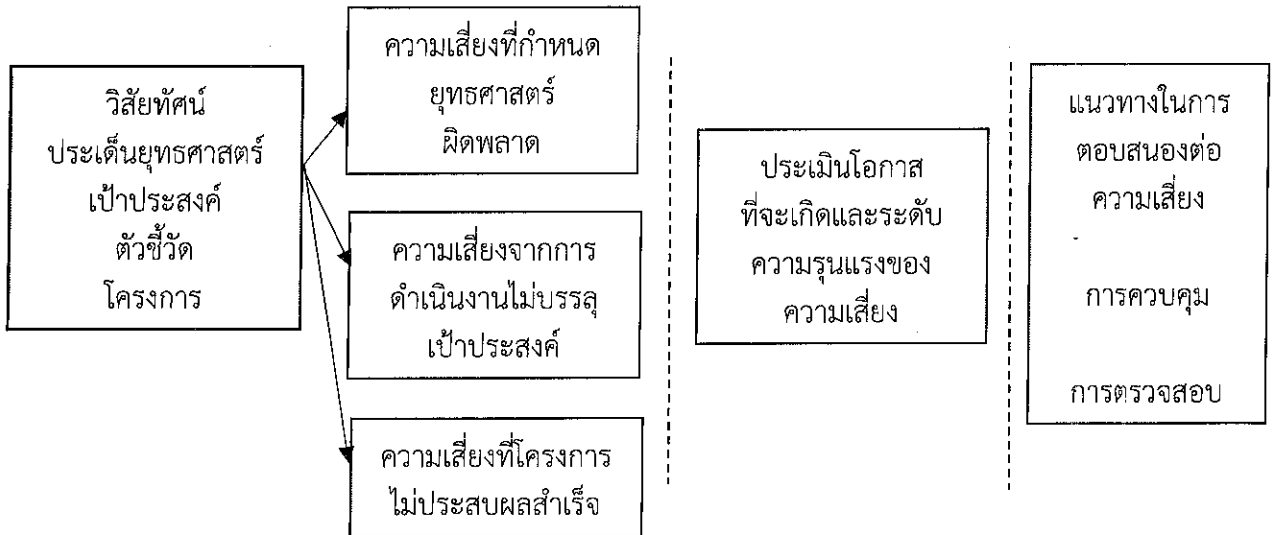
การสื่อสารและรายงานต่อผู้กำกับดูแล เป็นการสื่อสารและการรายงานความเสี่ยงในภาพรวมขององค์กร เพื่อสนับสนุนหน้าที่ของผู้กำกับดูแลในการกำกับการบริหารจัดการความเสี่ยงของฝ่ายบริหาร

หน่วยงานอาจพิจารณากำหนดตัวชี้วัดความเสี่ยงที่สำคัญ (Key Risk Indicators) เพื่อติดตามข้อมูลความเสี่ยงและการรายงานเมื่อระดับความเสี่ยงถึงจุดตัวชี้วัดความเสี่ยงที่สำคัญ

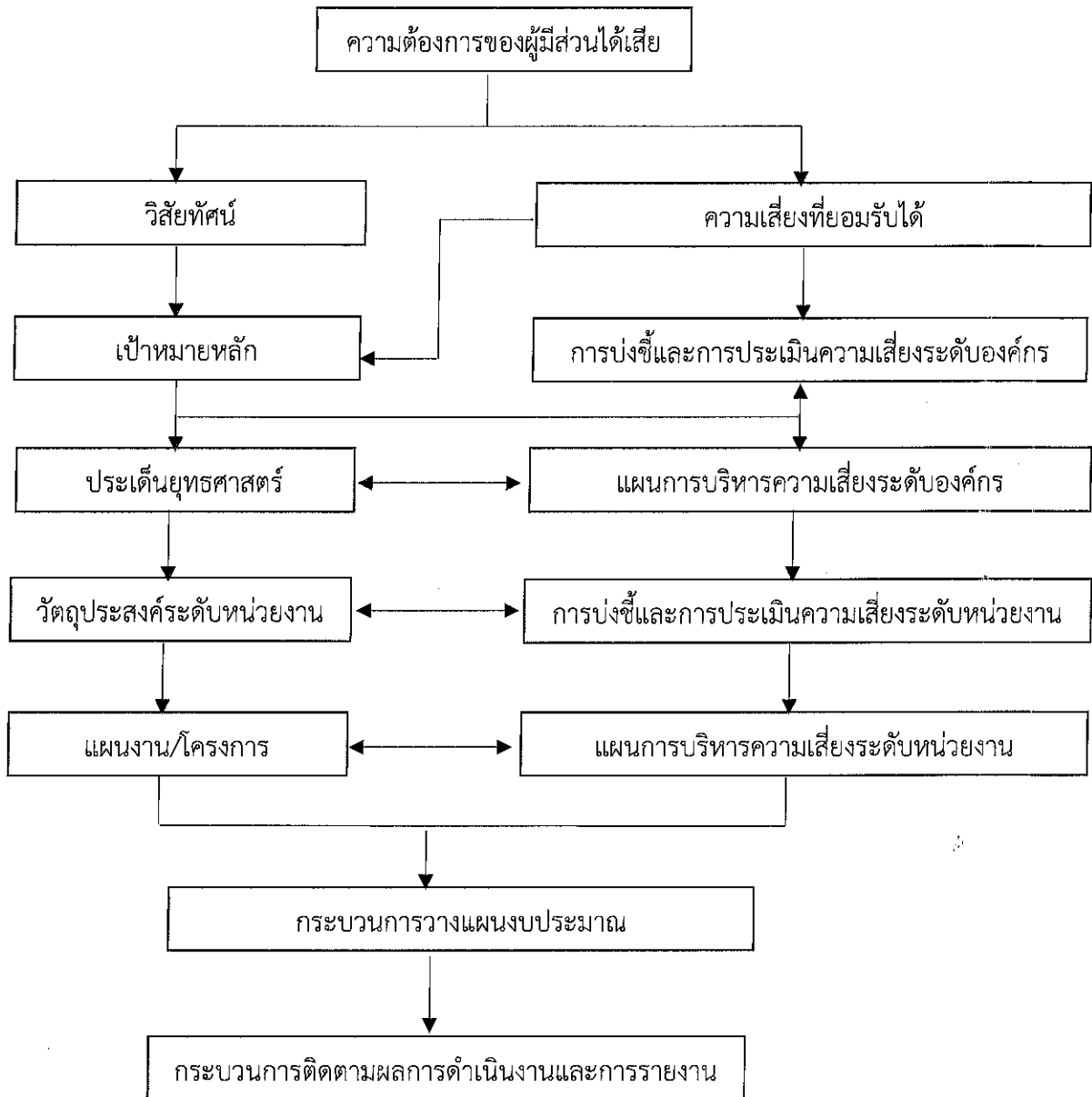
กระบวนการการบริหารจัดการความเสี่ยง



ความเชื่อมโยงระหว่างยุทธศาสตร์กับการบริหารจัดการความเสี่ยง



การบูรณาการกระบวนการบริหารจัดการความเสี่ยงกับกระบวนการวางแผนยุทธศาสตร์



ส่วนที่ ๓

กระบวนการบริหารจัดการความเสี่ยง

เทศบาลตำบลควนขนุน อำเภอควนขนุน จังหวัดพัทลุง ได้วิเคราะห์ความเสี่ยงและปัจจัยเสี่ยงแต่ละปัจจัยจากรายประเด็นยุทธศาสตร์ตามแผนพัฒนาท้องถิ่นของเทศบาลตำบลควนขนุน ซึ่งการวิเคราะห์ความเสี่ยงตามมาตรฐาน COSO (Committee of Sponsoring Organization of the Treadway Commission) ตามพระราชบัญญัติกำหนดแผนและขั้นตอนการกระจายอำนาจให้แก่องค์กรปกครองส่วนท้องถิ่น พ.ศ.๒๕๔๒ หมวด ๒ มาตรา ๑๖ (๑) ประกอบกับระเบียบกระทรวงมหาดไทยว่าด้วยการจัดทำแผนพัฒนาขององค์กรปกครองส่วนท้องถิ่น พ.ศ.๒๕๔๘ และที่แก้ไขเพิ่มเติม (ฉบับที่ ๓) พ.ศ.๒๕๖๑ แผนพัฒนาท้องถิ่นขององค์กรปกครองส่วนท้องถิ่น โดยคณะกรรมการพัฒนาท้องถิ่นจัดประชุมประชาคมท้องถิ่น ส่วนราชการและรัฐวิสาหกิจที่เกี่ยวข้อง เพื่อแจ้งแนวทางพัฒนาท้องถิ่น รับทราบปัญหาความต้องการ ประเด็นการพัฒนาและประเด็นที่เกี่ยวข้องตลอดจนความช่วยเหลือทางวิชาการและแนวทางปฏิบัติที่เหมาะสมกับสภาพพื้นที่เพื่อนำมากำหนดแนวทางการจัดทำแผนพัฒนาท้องถิ่น โดยให้นำข้อมูลพื้นฐานในการพัฒนาจากหน่วยงานต่างๆ มาพิจารณาประกอบการจัดทำแผนพัฒนาท้องถิ่น เพื่อใช้เป็นเครื่องมือในการบริหารจัดการตามอำนาจหน้าที่ และพร้อมที่จะนำไปสู่การปฏิบัติและสามารถใช้ในการประสานแผนการพัฒนาท้องถิ่นได้อย่างมีประสิทธิภาพและประสิทธิผลตามนโยบายที่คณะผู้บริหารหวังที่จะทำให้เกิดการพัฒนาในท้องถิ่นและวิเคราะห์ความเสี่ยงและการจัดการความเสี่ยงเกี่ยวกับผลประโยชน์ทับซ้อนซึ่งเป็นความเสี่ยงที่มีระดับความสำคัญและมีผลกระทบสูงต่อการบริหารราชการ

ประเด็นยุทธศาสตร์ของเทศบาลตำบลควนขนุน พ.ศ.๒๕๖๑-๒๕๖๕

- ยุทธศาสตร์ที่ ๑ การพัฒนาโครงสร้างพื้นฐานและระบบโลจิสติกส์
- ยุทธศาสตร์ที่ ๒ การพัฒนาศักยภาพทุนมนุษย์
- ยุทธศาสตร์ที่ ๓ การจัดการทรัพยากรธรรมชาติและป้องกันบรรเทาสาธารณภัย
- ยุทธศาสตร์ที่ ๔ การบริหารจัดการองค์กรอย่างมีธรรมาภิบาล
- ยุทธศาสตร์ที่ ๕ การสร้างความเข้มแข็งภาคเกษตรและระบบเศรษฐกิจ
- ยุทธศาสตร์ที่ ๖ การส่งเสริมการท่องเที่ยวในชุมชน
- ยุทธศาสตร์ที่ ๗ การส่งเสริมศาสนา ศิลปวัฒนธรรมประเพณีและภูมิปัญญาท้องถิ่น

กรอบการบริหารจัดการความเสี่ยง

การพิจารณาความเสี่ยงเชิงยุทธศาสตร์ที่อาจส่งผลกระทบต่อการบริหารราชการของเทศบาลตำบลควนขนุน

การพิจารณาความเสี่ยงเชิงยุทธศาสตร์ของแผนงาน/โครงการ/กิจกรรมตามภารกิจที่มีความสำคัญ โดยกำหนดหลักเกณฑ์การพิจารณาคัดเลือกแผนงาน/โครงการ เพื่อนำมาจัดทำแผนบริหารความเสี่ยง โดยวิเคราะห์จากความสำคัญของโครงการ เช่น โครงการเชิงยุทธศาสตร์ โครงการตามนโยบายที่สำคัญ โครงการที่มีงบประมาณสูง เป็นต้น

กระบวนการการบริหารจัดการความเสี่ยง

๑. การวิเคราะห์องค์กร

ในการจัดทำแผนบริหารจัดการความเสี่ยงของเทศบาลตำบลควนขนุน ได้ใช้การวิเคราะห์ SWOT Analysis ปัจจัยและสถานการณ์การเปลี่ยนแปลงที่มีผลต่อการพัฒนา อย่างน้อยต้องประกอบด้วย การวิเคราะห์ศักยภาพด้านเศรษฐกิจ ด้านสังคม ด้านทรัพยากรธรรมชาติและสิ่งแวดล้อม

การวิเคราะห์ SWOT Analysis

จุดแข็ง S : Strengths คือ การมองหาจุดเด่น ข้อดีภายในของเทศบาลตำบลควนขนุน

จุดอ่อน W : Weakness คือ การมองหาจุดด้อย ข้อเสียภายในของเทศบาลตำบลควนขนุน

โอกาส O : Opportunities คือ ปัจจัยภายนอกที่เป็นโอกาสในการพัฒนาเทศบาลตำบลควนขนุน

อุปสรรค T : Treats คือ ปัจจัยภายนอกที่เป็นอุปสรรคในการพัฒนาเทศบาลตำบลควนขนุน

จุดแข็ง (Strengths)

๑. ผู้บริหารมาจากการเลือกตั้งโดยตรงจากประชาชน จึงสามารถแก้ไขปัญหาและพัฒนาท้องถิ่นได้ตรงกับความต้องการของประชาชน

๒. เทศบาลมีตลาดสดที่เป็นแหล่งประกอบอาชีพของประชาชนในเขตเทศบาล ซึ่งได้รับรางวัลตลาดขนาดใหญ่มีมาตรฐาน ประจำปีงบประมาณ พ.ศ. ๒๕๕๐ มีการจำหน่ายสินค้าทุกประเภท มีประชาชนใช้บริการเป็นจำนวนมาก นอกจากประชาชนในพื้นที่แล้วยังมีประชาชนจากหลายพื้นที่มาใช้บริการ

๓. ในด้านการเมืองการบริหารเทศบาลตำบลควนขนุน ประชาชนให้ความร่วมมือในทุกด้าน ผู้บริหารให้ความสำคัญกับการทำงานแบบมีส่วนร่วม โดยการทำงานร่วมกันทุกสำนัก/กอง แบบบูรณาการและพัฒนาปรับปรุงประสิทธิภาพอย่างสม่ำเสมอ

๔. มีเส้นทางคมนาคมสะดวกเชื่อมติดต่อกับเส้นทางสำคัญต่างๆ ของอำเภอควนขนุน

๕. ผู้บริหารให้ความสำคัญกับการพัฒนาทรัพยากรธรรมชาติและสิ่งแวดล้อม

๖. เทศบาลตำบลควนขนุนมีการสืบทอดประเพณีวัฒนธรรม โดยมีการจัดกิจกรรมส่งเสริมประเพณีวัฒนธรรมอย่างเป็นประจำ ซึ่งประชาชนในเขตเทศบาลได้ให้ความร่วมมือเป็นอย่างดี

๗. มีศูนย์ส่งเสริมสุขภาพและนันทนาการ เป็นที่ออกกำลังกายฟิตเนส มีสนามกีฬา โดยใช้สนามกีฬาของโรงเรียนบ้านควนขนุนซึ่งเป็นศูนย์กลางของเทศบาล

๘. ระบบการดูแลสุขภาพในระดับปฐมภูมิและเชิงพื้นที่มีความเข้มแข็งในการสร้างเสริมสุขภาพและมีภาคีเครือข่ายในระดับชุมชน

๙. มีกิจกรรมถนนคนเดิน ซึ่งสามารถสร้างงาน สร้างรายได้ให้แก่ประชาชน

๑๐. ผู้นำชุมชนและอาสาสมัครภาคประชาชนมีจิตอาสา และเป็นผู้ที่มีความรู้ความสามารถเป็นจำนวนมาก

จุดอ่อน (Weakness)

๑. เทศบาลมีงบประมาณจำนวนจำกัด ไม่เพียงพอต่อการแก้ไขปัญหาและตอบสนองความต้องการของประชาชนได้อย่างทั่วถึง

๒. การจัดการสิ่งแวดล้อมมีค่าใช้จ่ายสูงในการดำเนินงาน เทศบาลมีงบประมาณไม่เพียงพอในการจัดการด้านสิ่งแวดล้อมอย่างมีประสิทธิภาพ ประกอบกับประชาชนยังไม่ค่อยให้ความร่วมมือในการดำเนินงานด้านสิ่งแวดล้อมเท่าที่ควร

๓. ปัญหายาเสพติด

๔. น้ำประปามีหินปูน

๕. ถนนในชุมชนแคบและทางจราจรแคบทำให้รถติดบางเวลาในตอนเช้า-เย็น และเมื่อมีเทศกาลต่างๆ

โอกาสและช่องทาง (Opportunities)

๑. กฎหมายและนโยบายของรัฐบาลที่ส่งเสริมและสนับสนุนให้เกิดการกระจายอำนาจให้องค์กรปกครองส่วนท้องถิ่นค่อนข้างมาก และเปิดโอกาสให้ประชาชนมีส่วนร่วมในการพัฒนาท้องถิ่น ตรวจสอบการดำเนินงานขององค์กรปกครองส่วนท้องถิ่น

๒. เทศบาลมีทางหลวงแผ่นดินตัดผ่าน จำนวน ๒ สาย เป็นทางผ่านไปยังสถานที่ท่องเที่ยวที่มีชื่อเสียงของจังหวัดพัทลุง คือ เขตห้ามล่าสัตว์ป่าทะเลน้อย(แหล่งนกน้ำทะเลน้อย) ซึ่งเป็นพื้นที่ชุ่มน้ำ (Ramsar Site) แห่งแรกของประเทศไทยสามารถดึงนักท่องเที่ยวมาใช้บริการตลาดเทศบาลได้

๓. ระเบียบ กฎหมายใหม่ๆ ที่เปิดช่องทางให้เทศบาล สามารถขอเงินอุดหนุนจากรัฐบาลได้มากขึ้น

๔. การเปิดประเทศกลุ่มอาเซียน ทำให้ประชาชนในเขตเทศบาลซึ่งมีอาชีพค้าขาย มีรายได้เพิ่มมากขึ้น เพราะเทศบาลเป็นศูนย์กลางของอำเภอควนขนุน และเป็นทางผ่านไปยังสถานที่ท่องเที่ยวต่างๆ

อุปสรรคหรือสิ่งที่คุกคาม (Threats)

๑. การเปลี่ยนแปลงทางเศรษฐกิจ สังคมและการเมืองระดับประเทศส่งผลกระทบต่อการบริหารราชการและการปฏิบัติงานขององค์กรปกครองส่วนท้องถิ่น

๒. งบประมาณที่ได้รับการจัดสรรภาครัฐไม่เพียงพอต่อการบริหารจัดการและการแก้ไขปัญหาเพื่อตอบสนองความต้องการของประชาชนในท้องถิ่น

๓. ระเบียบ กฎหมาย บางฉบับเข้มงวดเกินไป ไม่สามารถตอบสนองต่อความต้องการของประชาชนได้อย่างเต็มที่

๔. ค่าครองชีพสูง การดำเนินชีวิตของผู้มีรายได้น้อยค่อนข้างลำบาก

๕. ประชาชนนอกพื้นที่เขตเทศบาล มาประกอบอาชีพในเขตเทศบาล ซึ่งเป็นการแย่งอาชีพของประชาชนในเขตเทศบาล

๖. การครอบงำทางวัฒนธรรมของยุคข้อมูลข่าวสารไม่ว่าจะเป็นอินเทอร์เน็ต ทวี วิชญาจากสื่อทั้งในและต่างประเทศ ตลอดจนค่านิยมเกี่ยวกับการบริโภคนิยมที่ส่งผลต่อวิถีชีวิตที่เปลี่ยนแปลงไปของเยาวชนและประชาชนในปัจจุบัน

การวิเคราะห์ PESTLE Analysis

PESTLE Analysis คือ การวิเคราะห์สภาพแวดล้อมหรือปัจจัยภายนอก จำนวน ๖ ปัจจัย ดังนี้

ด้านการเมือง (Political)

๑. นโยบายของรัฐบาลกระทบต่อรายได้ขององค์กรปกครองส่วนท้องถิ่น เช่น นโยบายลดการจัดเก็บภาษีที่ดินและสิ่งปลูกสร้างลง ๙๐%

๒. ขนาดงบประมาณของรัฐบาล กระทบต่อรายได้ขององค์กรปกครองส่วนท้องถิ่น โดยรัฐบาลจัดสรรเงินหรือให้เงินอุดหนุนท้องถิ่นลดลง

๓. ความไม่แน่นอนทางการเมือง เช่น การยุบสภา การเลือกตั้ง การชุมนุมประท้วง การแก้ไขรัฐธรรมนูญ การทำรัฐประหาร ส่งผลกระทบต่อท้องถิ่นในแง่การรับนโยบายไปปฏิบัติเมื่อมีรัฐบาลชุดใหม่

ด้านเศรษฐกิจ (Economic)

๑. การแพร่ระบาดของโรคติดเชื้อไวรัสโคโรนา ๒๐๑๙ (COVID-19) กระทบต่อระบบเศรษฐกิจของประเทศ ทำให้เศรษฐกิจชะงักงัน ธุรกิจจำนวนมากต้องหยุดกิจการ ผู้คนไม่มีกำลังซื้อ อัตราการเติบโตทางเศรษฐกิจลดลง ประชาชนว่างงาน รายได้เฉลี่ยต่อครัวเรือนลดลง

๒. ปัญหาสงครามจากต่างประเทศ มาตรการการคว่ำบาตรทางเศรษฐกิจ ส่งผลกระทบต่อระบบเศรษฐกิจของประเทศ สินค้านำเข้าขาดแคลนทำให้ปรับราคาสูงขึ้น สินค้าส่งออกได้รับผลกระทบ การท่องเที่ยวชะงักงัน

๓. ความไม่แน่นอนทางการเมือง เช่น การยุบสภา การเลือกตั้ง การชุมนุมประท้วง การแก้ไขรัฐธรรมนูญ การทำรัฐประหาร ส่งผลกระทบต่อระบบเศรษฐกิจ

๔. ภาวะเงินเฟ้อทำให้ราคาสินค้า บริการเพิ่มสูงขึ้น และอัตราดอกเบี้ยแพงขึ้น ส่งผลให้ผู้บริโภคใช้จ่ายน้อยลง

๕. หนี้ครัวเรือนของประเทศเพิ่มสูงขึ้นทำให้ GDP (Gross Domestic Product) ผลิตภัณฑ์มวลรวมของประเทศลดลง เนื่องจากประชาชนเมื่อมีรายได้เข้ามาจะนำไปชำระหนี้ก่อนไปใช้จ่าย

ด้านสังคม (Social)

๑. การแพร่ระบาดของโรคติดเชื้อไวรัสโคโรนา ๒๐๑๙ (COVID-19) ทำให้ประชาชนเจ็บป่วย เสียชีวิต รัฐบาลใช้งบประมาณจำนวนมากในการระงับ ป้องกันโรค ประชาชนเกิดปัญหาความเครียดและปัญหาสุขภาพจิต

๒. พฤติกรรมบริโภคนิยม ค่านิยมแฟชั่น กระแสวัฒนธรรมตะวันตก หรือสื่อต่างๆ อินเทอร์เน็ต ส่งผลกระทบต่อวิถีชีวิตของประชาชน การใช้จ่ายใช้สอยที่เปลี่ยนไป หนี้ครัวเรือนเพิ่มขึ้น

๓. อัตราเจริญพันธุ์ลดลง จำนวนผู้สูงอายุเพิ่มขึ้น ส่งผลกระทบทำให้จำนวนประชากรวัยแรงงานลด ขาดแคลนแรงงาน ประชากรวัยแรงงานต้องทำงานมากขึ้น ภาครัฐดูแลผู้สูงอายุ ภาครัฐมีภาระค่าใช้จ่ายเพิ่มขึ้นในด้านสาธารณสุข การแพทย์ การบริการทางสังคม การสงเคราะห์ช่วยเหลือผู้สูงอายุที่ยากไร้ การจัดเก็บรายได้ การลงทุนและการออมของประเทศลดลง

๔. ความยากจน ประชาชนมีรายได้ไม่พอรายจ่าย ไม่สามารถหาสิ่งจำเป็นสนองความต้องการทางร่างกายและจิตใจได้อย่างเพียงพอ ทำให้มีสภาพความเป็นอยู่ต่ำกว่าเกณฑ์มาตรฐานที่สังคมวางไว้

๖. ความรุนแรงในครอบครัวก่อให้เกิดปัญหาในสังคม ประเทศขาดความมั่นคงและปลอดภัย

ด้านเทคโนโลยี (Technological)

๑. การเปลี่ยนแปลงของเทคโนโลยี ส่งผลกระทบต่อวิธีการทำงาน

๒. การใช้สื่อสังคมออนไลน์ หรือเทคโนโลยีสารสนเทศ ส่งผลกระทบต่อชีวิตประจำวัน ความสัมพันธ์ของคนในสังคม รวมถึง การคุกคาม การโจรกรรมข้อมูลทางสื่อออนไลน์

ด้านกฎหมาย (Legal)

๑. การบังคับใช้กฎหมาย ส่งผลกระทบต่อการทำงานของประชาชน เช่น การประกาศใช้พระราชกำหนดการบริหารราชการในสถานการณ์ฉุกเฉิน

๒. การทุจริตคอร์รัปชัน ทำให้ประเทศต้องสูญเสียงบประมาณในการพัฒนาประเทศ

ด้านสภาพแวดล้อม (Environmental)

๑. ภัยทางธรรมชาติ เช่น ฤดูฝน พายุ น้ำท่วม ภัยแล้ง ฝุ่น PM ๒.๕ ส่งผลกระทบต่อการทำงานของประชาชน

๒. การขาดแคลนทรัพยากรธรรมชาติที่มีอย่างจำกัด ทำให้เกิดการเอารัดเอาเปรียบ การแก่งแย่งในการดำรงชีวิต

๒. การกำหนดนโยบายการบริหารจัดการความเสี่ยง

๑. กำหนดให้การบริหารจัดการความเสี่ยงเป็นความรับผิดชอบของพนักงานในทุกระดับชั้นที่ต้องตระหนักถึงความเสี่ยงที่มีในการปฏิบัติงานในหน่วยงานของตนและองค์กร โดยให้ความสำคัญในการบริหารจัดการความเสี่ยงด้านต่างๆ อย่างเพียงพอและเหมาะสม :

๒. ให้มีกระบวนการบริหารความเสี่ยงขององค์กรที่เป็นไปตามมาตรฐานที่ดีตามแนวทางปฏิบัติสากล เพื่อให้เกิดการบริหารจัดการความเสี่ยงที่อาจส่งผลกระทบต่อการทำงานของเทศบาลตำบลควนขนุน เกิดการพัฒนาและมีการปฏิบัติงานด้านการบริหารจัดการความเสี่ยงทั่วทั้งองค์กรในทิศทางเดียวกัน โดยนำระบบการบริหารจัดการความเสี่ยงมาเป็นส่วนหนึ่งในการตัดสินใจ การวางแผนกลยุทธ์ แผนงาน โครงการ และการดำเนินงานของผู้บริหาร ข้าราชการ พนักงานและลูกจ้างของเทศบาลตำบลควนขนุน โดยมุ่งเน้นให้บรรลุวัตถุประสงค์ เป้าหมาย วิสัยทัศน์ กลยุทธ์ที่กำหนดไว้ เพื่อสร้างความเป็นเลิศในการปฏิบัติงานและสร้างความเชื่อมั่นของผู้เกี่ยวข้อง

๓. มีการกำหนดแนวทางป้องกันและบรรเทาความเสี่ยงจากการดำเนินงานของเทศบาลตำบลควนขนุน เพื่อหลีกเลี่ยงความเสียหายหรือความสูญเสียที่อาจจะเกิดขึ้น รวมถึงการติดตามและประเมินผล

๓. การระบุความเสี่ยง

๓.๑) ปัจจัยเสี่ยงภายใน หมายถึง ความเสี่ยงที่สามารถควบคุมได้โดยองค์กร เช่น โครงสร้างองค์กร วัฒนธรรมองค์กร นโยบายการบริหารจัดการ กระบวนการปฏิบัติงาน ความรู้ความสามารถและทักษะบุคลากร ความเพียงพอของข้อมูล และเทคโนโลยีสำหรับการให้บริการ เป็นต้น

๓.๒) ปัจจัยเสี่ยงภายนอก หมายถึง ความเสี่ยงที่ไม่สามารถควบคุมได้โดยองค์กร เช่น กระแสสังคม การเปลี่ยนแปลงเทคโนโลยี การเมือง สถานะเศรษฐกิจ สังคม กฎหมาย ภัยธรรมชาติและสิ่งแวดล้อม เป็นต้น

๑. ศึกษาและพิจารณาถึงเหตุการณ์ที่จะทำให้ไม่บรรลุวัตถุประสงค์ โดยพิจารณาปัจจัยภายในและภายนอก เหตุการณ์ที่เกิดขึ้นแล้ว หรือคาดว่าจะเกิดขึ้นในอนาคต

๒. พิจารณาถึงผลที่เกิดขึ้นจากความเสี่ยง สรุปประเด็นเหตุการณ์ที่อาจเกิดขึ้น ซึ่งมีผลกระทบต่อการบรรลุวัตถุประสงค์ และสาเหตุของเหตุการณ์หรือความเสี่ยง ระบุสาเหตุของความเสี่ยงเพื่อให้สามารถกำหนดแผนจัดการความเสี่ยงให้ได้ตรงกับสาเหตุที่ทำให้เกิดความเสี่ยงและสามารถลดความเสี่ยงได้อย่างมีประสิทธิภาพและประสิทธิผล

๓. พิจารณาประเภทความเสี่ยง

- ความเสี่ยงด้านกลยุทธ์ (Strategic Risk : S) หมายถึง ความเสี่ยงที่มีผลกระทบต่อทิศทางหรือภารกิจหลักขององค์กร หรือมีผลกระทบต่อการบรรลุวัตถุประสงค์ขององค์กร

- ความเสี่ยงด้านการดำเนินงาน (Operational Risk : O) หมายถึง ความเสี่ยงจากการปฏิบัติงานภายในองค์กร เกิดจากกระบวนการ บุคลากร ความเพียงพอของข้อมูล การขาดบุคลากรที่มีคุณภาพ การใช้งานระบบเทคโนโลยีสารสนเทศไม่เต็มประสิทธิภาพ

- ความเสี่ยงด้านการเงิน (Financial Risk : F) หมายถึง ความเสี่ยงที่เกี่ยวกับสถานะและการดำเนินงานทางการเงิน การเบิกจ่ายงบประมาณไม่เป็นไปตามแผน งบประมาณไม่ได้รับการจัดสรรอย่างเพียงพอ

- ความเสี่ยงด้านการปฏิบัติตามกฎหมายระเบียบ (Compliance Risk : C) หมายถึง ความเสี่ยงที่เกิดจากการละเมิดหรือไม่ปฏิบัติตามกฎหมาย ข้อบังคับ ระเบียบ ข้อสัญญา

- ความเสี่ยงด้านการทุจริต (Fraud : Fr) หมายถึง ความเสี่ยงจากการทุจริตในการปฏิบัติงาน
- ความเสี่ยงด้านสิ่งแวดล้อม (Environmental Risk : E) หมายถึง ความเสี่ยงจากสิ่งแวดล้อม ภัยธรรมชาติ
- ความเสี่ยงด้านเทคโนโลยี (Technology Risk : T) หมายถึง ความเสี่ยงจากเทคโนโลยีสารสนเทศ การก่อการร้ายทางไซเบอร์
- ความเสี่ยงด้านอื่นๆ (Other Risk : Ot) หมายถึง ความเสี่ยงในด้านอื่นๆ ที่ไม่เกี่ยวข้องกับข้างต้น

๔. การประเมินความเสี่ยง

๔.๑ กำหนดเกณฑ์การประเมินมาตรฐาน การกำหนดเกณฑ์ที่จะใช้ในการประเมินความเสี่ยง ได้แก่ ระดับโอกาสที่จะเกิดความเสี่ยง (Likelihood) คือความเป็นไปได้หรือความถี่ที่จะเกิดความเสี่ยง ระดับความรุนแรงของผลกระทบ (Impact) คือ ระดับความเสี่ยงที่ส่งผลกระทบต่อเป้าหมายตามภารกิจ เป็นการพิจารณา ระดับความรุนแรงและมูลค่าความเสียหายจากความเสี่ยงที่คาดว่าจะได้รับและระดับของความเสี่ยง (Risk Matrix) โดยกำหนดเกณฑ์ในการประเมินขึ้นอยู่กับสภาพแวดล้อมในการดำเนินงานและลักษณะของผลจากการดำเนินงาน กำหนดได้ ๕ ระดับ นี้

ระดับ	โอกาสที่จะเกิด	ความถี่ในการเกิดเหตุการณ์	ความน่าจะเป็นในการเกิดเหตุการณ์	ความน่าจะเป็นในการเกิดผลประโยชน์ทับซ้อนการให้หรือรับสินบน
๑	น้อยมาก	๕ ปีต่อครั้ง	ไม่มีโอกาสเกิดขึ้นเลย (๐-๒๐%)	มีโอกาสเกิดขึ้นยาก
๒	น้อย	๒-๓ ปีต่อครั้ง	มีโอกาสในการเกิดขึ้นน้อยมาก (มากกว่า ๒๐-๔๐%)	มีโอกาสในการเกิดขึ้นน้อยครั้ง
๓	ปานกลาง	๑ ปีต่อครั้ง	มีโอกาสในการเกิดขึ้นปานกลาง (มากกว่า ๔๐-๖๐%)	มีโอกาสในการเกิดขึ้นบางครั้ง
๔	สูง	๑-๖ เดือนต่อครั้ง แต่ไม่เกิน ๕ ครั้ง	มีโอกาสในการเกิดขึ้นมาก (มากกว่า ๖๐-๘๐%)	มีโอกาสในการเกิดขึ้นบ่อยครั้ง
๕	สูงมาก	๑ เดือนต่อครั้ง หรือมากกว่า	มีโอกาสในการเกิดขึ้นสูงมาก (มากกว่า ๘๐-๑๐๐%)	มีโอกาสในการเกิดขึ้นประจำ

เกณฑ์การประเมินระดับความรุนแรงของผลกระทบ

ระดับ	ผลกระทบ	ผลกระทบต่อ			
		ทรัพย์สิน	องค์กร	ค่าเป้าหมาย	ด้านผลประโยชน์ ทับซ้อนการให้หรือ รับสินบน
๑	น้อยมาก	ไม่มีการสูญเสีย	ไม่ส่งผล หรือ ส่งผลกระทบ ระดับบุคคล	เป้าหมาย ความสำเร็จต่ำกว่า ๓๐%	สร้างความไม่สะดวก ต่อการปฏิบัติงาน นานๆ ครั้ง
๒	น้อย	สูญเสียเล็กน้อย	ส่งผลกระทบ ระดับ หน่วยงาน	เป้าหมาย ความสำเร็จ ๓๐%-๔๙.๙๙%	สร้างความไม่สะดวก ต่อการปฏิบัติงาน บ่อยครั้ง
๓	ปานกลาง	สูญเสียปานกลาง	ส่งผลกระทบ ระดับ หน่วยงาน	เป้าหมาย ความสำเร็จ ๕๐%-๖๙.๙๙%	สร้างบรรยากาศในการ ทำงานที่ไม่เหมาะสม
๔	สูง	สูญเสียค่อนข้าง มาก	ส่งผลกระทบ ระดับกรม	เป้าหมาย ความสำเร็จ ๗๐%-๘๕%	ถูกลงโทษทางวินัย อย่างไม่ร้ายแรง
๕	สูงมาก	สูญเสียมาก	ส่งผลกระทบ ระดับกระทรวง	เป้าหมาย ความสำเร็จ มากกว่า ๘๕%	ถูกลงโทษทางวินัย ร้ายแรง

ในการประเมินความเสี่ยงควรระบุเหตุผลและข้อมูลประกอบในการประเมินระดับเกณฑ์ดังกล่าว เพื่อเป็นข้อมูลสนับสนุนต่อการเลือกระดับความเสี่ยงและใช้เป็นข้อมูลเปรียบเทียบในการประเมินระดับความเสี่ยง ภายหลังจากการจัดการความเสี่ยง เมื่อทำการประเมินระดับของความเสี่ยงทั้งในโอกาสและความรุนแรงที่เกิดขึ้นแล้วให้ทำการคำนวณระดับของความเสี่ยงที่เหลืออยู่ด้วยสูตรการคำนวณ ดังนี้

$$\text{ระดับความเสี่ยง} = \text{ระดับโอกาส} \times \text{ระดับความรุนแรง}$$

ระดับความเสี่ยง (Risk Matrix) พิจารณาตามเกณฑ์ในการจัดการความเสี่ยง สามารถกำหนดได้หลายระดับและตามแต่ช่วงคะแนนที่กำหนด ได้ ๕ ระดับ ดังนี้

ลำดับ ความ เสี่ยง	ระดับความเสี่ยง	ช่วงคะแนน	เขตสี (Zone)
๑	ความเสี่ยงระดับสูงมาก (Extreme Risk : E)	๒๐-๒๕ คะแนน	แดง
๒	ความเสี่ยงระดับสูง (High Risk : H)	๑๐-๑๙ คะแนน	ส้ม
๓	ความเสี่ยงระดับปานกลาง (Moderate Risk : M)	๕-๙ คะแนน	เหลือง
๔	ความเสี่ยงระดับน้อย (Low Risk : L)	๒-๓ คะแนน	เขียว
๕	ความเสี่ยงระดับน้อยมาก (Least Risk : Le)	๑ คะแนน	ฟ้า

๔.๒ การประเมินโอกาสและผลกระทบของความเสี่ยง เป็นการนำความเสี่ยงและปัจจัยเสี่ยงแต่ละปัจจัยที่ระบุไว้มาประเมินโอกาส (Likelihood) ที่จะเกิดเหตุการณ์ความเสี่ยงต่างๆ และประเมินระดับความรุนแรงหรือมูลค่าความเสียหาย (Impact) จากความเสี่ยงเพื่อให้เห็นถึงระดับของความเสี่ยงที่แตกต่างกัน ทำให้สามารถกำหนดการควบคุมความเสี่ยงได้อย่างเหมาะสม ซึ่งจะช่วยให้หน่วยงานสามารถวางแผนและจัดสรรทรัพยากรได้อย่างถูกต้องภายใต้งบประมาณ กำลังคน หรือเวลาที่มีจำกัด โดยอาศัยมาตรฐานที่กำหนดไว้

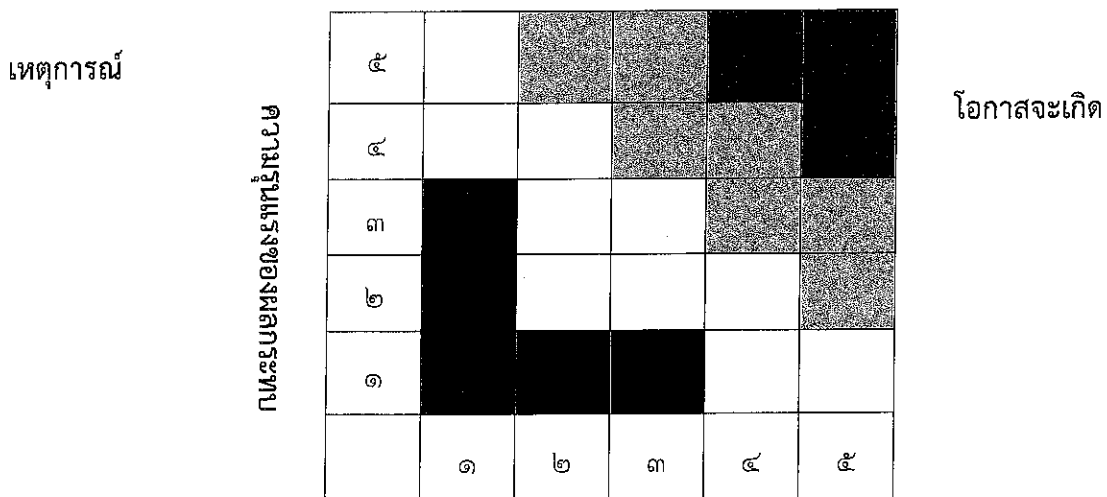
ขั้นตอนในการประเมินโอกาสและผลกระทบของความเสี่ยง

- พิจารณาโอกาส/ความถี่ ในการเกิดเหตุการณ์ต่างๆ (Likelihood) ว่ามีโอกาส/ความถี่จะเกิดขึ้นมากน้อยเพียงใด ตามเกณฑ์มาตรฐานที่กำหนด
- พิจารณาความรุนแรงของผลกระทบของความเสี่ยง (Impact) ที่มีผลต่อองค์กร/แผนงาน/โครงการ/กิจกรรม ว่ามีระดับความรุนแรงหรือมีความเสียหายเพียงใด ตามเกณฑ์มาตรฐานที่กำหนด

๔.๓ การวิเคราะห์ความเสี่ยง เมื่อพิจารณาโอกาส/ความถี่ที่จะเกิดเหตุการณ์ (Likelihood) และความรุนแรงของผลกระทบ (Impact) ของแต่ละปัจจัยเสี่ยงแล้วให้นำผลที่ได้มาพิจารณาความสัมพันธ์ระหว่างโอกาสที่จะเกิดความเสี่ยง และผลกระทบของความเสี่ยงต่อองค์กร/แผนงาน/โครงการ/กิจกรรมว่าก่อให้เกิดระดับของความเสี่ยงในระดับใด


๔.๔ การจัดลำดับความสำคัญในการจัดการความเสี่ยง เมื่อได้ค่าระดับความเสี่ยงแล้ว นำมาจัดลำดับความรุนแรงของความเสี่ยงที่มีผลกระทบต่อองค์กร/แผนงาน/โครงการ/กิจกรรมเพื่อพิจารณากำหนดวิธีการบริหารจัดการความเสี่ยงของแต่ละสาเหตุของความเสี่ยงที่สำคัญให้เหมาะสม โดยพิจารณาจากระดับความเสี่ยงที่เกิดจากความสัมพันธ์ระหว่างโอกาสที่จะเกิดความเสี่ยง (Likelihood) และผลกระทบของความเสี่ยง (Impact) ความรุนแรง/ความเสียหายทั้งที่เป็นตัวเงินและไม่เป็นตัวเงินที่ประเมินได้โดยจัดเรียงลำดับจากระดับต่างๆ จากระดับความเสี่ยงน้อยมาก น้อย ปานกลาง สูง สูงมาก และเลือกความเสี่ยงตามที่กำหนดมาจัดลำดับความสำคัญในการจัดการความเสี่ยงภายหลังจากที่ได้ประเมินความเสี่ยงมาแล้ว เช่น ความเสี่ยงที่มีระดับสูงมาก และสูงมาจัดทำแผนบริหารจัดการความเสี่ยง

แผนภูมิความเสี่ยง



กรอบการกำหนดระดับความเสี่ยงตามเขตสี (Zone)

จากแผนภูมิความเสี่ยงจะเห็นได้ว่า ได้มีการจัดระดับความเสี่ยงตามเขตสี (Zone) แบ่งเป็น ๕ ระดับ ซึ่งจะได้เชื่อมโยงไปสู่การควบคุม/การจัดการความเสี่ยงทั้งในปัจจุบันและที่จะได้มีการกำหนดเพิ่มเติมตามนโยบายการบริหารความเสี่ยง ดังนี้

ระดับความเสี่ยง	เขตสี (Zone)	มาตรการในปัจจุบัน	มาตรการเพิ่มเติม
ระดับน้อยมาก	ฟ้า 	มาตรการในการจัดการความเสี่ยงในปัจจุบันอาจเพียงพอแล้วให้ติดตามการดำเนินการเป็นระยะๆ	ไม่จำเป็นต้องมีมาตรการจัดการความเสี่ยงเพิ่มเติมอีก หรืออาจมีได้หากไม่ใช้ทรัพยากรเพิ่มเติม หรือมีแผนงานอื่นรองรับอยู่แล้ว
ระดับน้อย	เขียว 	มาตรการในการจัดการความเสี่ยงในปัจจุบันอาจเพียงพอแล้วให้ติดตามการดำเนินการเป็นระยะๆ	ไม่จำเป็นต้องมีมาตรการจัดการความเสี่ยงเพิ่มเติมอีก หรืออาจมีได้หากไม่ใช้ทรัพยากรเพิ่มเติม หรือมีแผนงานอื่นรองรับอยู่แล้ว
ระดับปานกลาง	เหลือง 	ต้องเฝ้าระวังอย่างต่อเนื่องและอาจเพิ่มเติมความเข้มข้นในการดำเนินการตามมาตรการในปัจจุบัน	ไม่จำเป็นต้องมีมาตรการจัดการความเสี่ยงเพิ่มอีก หรืออาจมีได้หากไม่ใช้ทรัพยากรเพิ่มเติมหรือมีแผนงานอื่นรองรับอยู่แล้ว
ระดับสูง	ส้ม 	ต้องเฝ้าระวังอย่างต่อเนื่องและอาจเพิ่มเติมเพิ่มเติมความเข้มข้นในการดำเนินการตามมาตรการในปัจจุบัน	จำเป็นต้องมีการเพิ่มเติมมาตรการ โดยหากมีข้อจำกัดในด้านทรัพยากรในการจัดการความเสี่ยงให้มีความสำคัญในระดับรอง
ระดับสูงมาก	แดง 	ต้องเฝ้าระวังอย่างต่อเนื่องและอาจเพิ่มเติมความเข้มข้นในการดำเนินการตามมาตรการในปัจจุบัน	จำเป็นต้องมีการเพิ่มเติมมาตรการโดยหากมีข้อจำกัดในด้านทรัพยากรในการจัดการความเสี่ยงให้มีความสำคัญในระดับที่สูงกว่า และผู้บริหารควรให้ความสำคัญในการติดตามการดำเนินการตามมาตรการดังกล่าวอย่างต่อเนื่อง

๕. การตอบสนองความเสี่ยง

การตอบสนองความเสี่ยง คือ กระบวนการตัดสินใจของฝ่ายบริหารในการจัดการความเสี่ยงที่อาจจะเกิดขึ้น

๕.๑ การประเมินผลการจัดการความเสี่ยง การควบคุมที่มีอยู่ เป็นการประเมินกิจกรรมที่กำหนดขึ้น เพื่อเป็นเครื่องมือช่วยควบคุมความเสี่ยงหรือปัจจัยเสี่ยงที่มีผลกระทบต่อการบรรลุวัตถุประสงค์ขององค์กร/หน่วยงาน ซึ่งกิจกรรมการควบคุมดังกล่าว หมายถึง กระบวนการ วิธีการปฏิบัติงานต่างๆ ที่จะทำให้มั่นใจได้ว่า ผู้รับผิดชอบแต่ละกิจกรรมได้ดำเนินการสอดคล้องกับทิศทางที่ต้องการ สามารถช่วยป้องกันและชี้ให้เห็นถึง ความเสี่ยงที่มีผลกระทบต่อวัตถุประสงค์ได้

หลักจากประเมินความเสี่ยงและจัดลำดับความเสี่ยงแล้ว ขั้นตอนต่อไป คือ การวิเคราะห์การจัดการ หรือควบคุมเดิมที่มีอยู่ก่อนว่า ได้มีการจัดการควบคุมเพื่อช่วยลดความเสี่ยงไว้อย่างไร รวมทั้งพิจารณาด้วยว่า การจัดการหรือควบคุมที่ได้กำหนดไว้แล้วนั้น ได้มีการนำมาปฏิบัติด้วยหรือไม่ และได้ผลเป็นอย่างไร ซึ่งการ ดำเนินการดังกล่าว ดำเนินการภายหลังจากการที่ได้ระบุระดับความเสี่ยงและจัดลำดับความเสี่ยงแล้ว ให้นำ ความเสี่ยงมาประเมินผลการควบคุมและการจัดการที่มีอยู่ว่ามีประสิทธิผลเพียงพอหรือไม่และสามารถลดหรือ ควบคุมความเสี่ยงและปัจจัยเสี่ยงให้อยู่ในระดับที่ยอมรับได้ต้องปรับปรุง ดังนี้

- กรณีเพียงพอ หมายถึง ลด/ควบคุมความเสี่ยงลงสู่ระดับที่ยอมรับได้
- กรณีต้องปรับปรุง หมายถึง ไม่สามารถลด/ควบคุมความเสี่ยงได้

๕.๒ การจัดการความเสี่ยง เป็นกระบวนการดำเนินการต่างๆ โดยลดมูลเหตุของแต่ละโอกาสที่จะทำ ให้เกิดความเสียหาย เพื่อให้ระดับความเสี่ยงและผลกระทบของความเสี่ยงที่จะเกิดขึ้นในอนาคตอยู่ในระดับที่ สามารถรับได้ ประเมินได้ ควบคุมได้ และตรวจสอบได้อย่างมีระบบ โดยพิจารณาต้นทุนการจัดการความเสี่ยง และผลประโยชน์ที่จะได้รับ โดยมีทางเลือกที่จะจัดการกับความเสี่ยง ๔ วิธี

- กรณียอมรับความเสี่ยง หมายถึง เป็นความเสี่ยงที่ยอมรับให้มีความเสี่ยงได้ เพราะต้นทุน การจัดการความเสี่ยงสูงอาจไม่คุ้มกับผลประโยชน์ที่อาจจะเกิดขึ้น หรือเป็นความเสี่ยงที่มีสาเหตุจากปัจจัย ภายนอกที่อยู่เหนือการควบคุม และไม่อาจเลือกใช้วิธีอื่นได้ แต่ควรมีมาตรการติดตามอย่างใกล้ชิดเพื่อรองรับ ผลที่เกิดขึ้น หรือเป็นความเสี่ยงที่อยู่ในระดับที่ยอมรับได้

- กรณีหลีกเลี่ยงความเสี่ยง หมายถึง เป็นความเสี่ยงที่ยอมรับไม่ได้ มีผลกระทบกับองค์กร แผนงาน/โครงการ/กิจกรรม หรือกระบวนการอย่างสูง ซึ่งไม่สามารถจัดการได้ด้วยวิธีอื่น โดยอาจควบคุมได้ ด้วยการยกเลิก/ปรับเปลี่ยน เป้าหมาย/โครงการ/งานหรือกิจกรรม

- กรณีถ่ายโอนความเสี่ยง หมายถึง เป็นความเสี่ยงที่ยอมรับไม่ได้ ต้องดำเนินการถ่ายโอน ความเสี่ยงให้ผู้อื่น เช่น จ้างบุคคลภายนอก เป็นต้น โดยอาจเป็นความเสี่ยงเกี่ยวกับความเสี่ยงที่มีขนาดความ รุนแรงมาก เช่น ความเสี่ยงเกี่ยวกับภัยธรรมชาติ/วินาศภัย ความเสี่ยงที่ต้องดำเนินการในเรื่องที่ไม่มี ความชำนาญ ความเสี่ยงที่ต้องปฏิบัติงานที่มีปริมาณมากในเวลาอันจำกัด เป็นต้น

- กรณีควบคุม/ลดความเสี่ยง หมายถึง เป็นความเสี่ยงที่ยอมรับไม่ได้ ต้องหาแนวทางการ ควบคุมทั้งโอกาสและผลกระทบของความเสี่ยงให้อยู่ในระดับที่ยอมรับได้ ซึ่งได้รับผลกระทบจากปัจจัยภายใน และอยู่ภายใต้การควบคุมขององค์กร ได้แก่ การควบคุมภายใน หรือเป็นความเสี่ยงที่ยอมรับไม่ได้ ต้องหา แนวทาง การควบคุมทั้งโอกาสและผลกระทบของความเสี่ยงให้อยู่ในระดับที่ยอมรับได้ ซึ่งได้รับผลกระทบจาก ปัจจัยภายนอกและมีได้อยู่ภายใต้การควบคุมขององค์กร ได้แก่ แผนรองรับ/มาตรการ

๖. การติดตามและทบทวน

การติดตามและทบทวน ตามแผนบริหารจัดการความเสี่ยง รวมทั้งปัญหา อุปสรรคและแนวทางแก้ไข โดยอาจติดตามเป็นรายไตรมาส หรือรอบ ๖ เดือน ตามความเหมาะสม เพื่อให้มั่นใจว่าแผนการบริหารจัดการความเสี่ยงมีประสิทธิภาพ รวมทั้งสาเหตุของความเสี่ยงที่มีผลต่อความสำเร็จ ความรุนแรงของผลกระทบ วิธีการบริหารจัดการจัดการความเสี่ยง รวมถึงค่าใช้จ่ายในการจัดการ มีความเหมาะสมกับสถานการณ์ที่เปลี่ยนแปลงไป โดยมีเป้าหมายในการติดตามผล คือ

- เป็นการประเมินคุณภาพและความเหมาะสมกับวิธีการจัดการความเสี่ยง รวมทั้งติดตามผลการจัดการความเสี่ยงที่ได้มีการดำเนินการไปแล้วว่าบรรลุผลของการบริหารความเสี่ยงหรือไม่

- เป็นการติดตามความคืบหน้าของมาตรการที่เป็นการทำเพิ่มเติมว่าแล้วเสร็จตามกำหนดหรือไม่ สามารถลดโอกาสหรือผลกระทบของความเสี่ยงให้อยู่ในระดับที่ยอมรับได้หรือไม่ วิธีการจัดการความเสี่ยงใดมีประสิทธิภาพก็ให้ดำเนินการต่อไป หรือวิธีการใดควรปรับเปลี่ยน และนำผลการติดตามไปรายงานให้ผู้บริหารทราบตามแบบรายงานที่ได้จัดทำโดยกำหนดติดตามในการรายงาน นอกจากนี้จะรายงานตามแบบฟอร์มที่กำหนดแล้ว ต้องมีการติดตามผลจากการปฏิบัติงานและการบริหารงานตามกรอบระยะเวลาที่กำหนดด้วย

- การทบทวนแผนและรายงานผลการบริหารจัดการความเสี่ยง เป็นการทบทวนแผนและรายงานผลตามแผนการบริหารจัดการความเสี่ยง โดยวิเคราะห์และประเมินการบริหารจัดการความเสี่ยง รวมทั้งกิจกรรมหรือการจัดการที่ได้มีการดำเนินการในงวดที่ผ่านมาว่ามีประสิทธิผลหรือไม่ ถ้ายังมีความเสี่ยงเหลืออยู่หรือพบความเสี่ยงที่เกิดขึ้นใหม่ เช่น จากการปรับเปลี่ยนสภาพแวดล้อม วิธีการปฏิบัติงาน เป็นต้น เพื่อใช้ในการจัดทำแผนบริหารความเสี่ยงในงวดถัดไป

๗. การสื่อสารและการรายงาน

การสื่อสารการบริหารความเสี่ยงองค์กร เป็นการสร้างความตระหนัก ความเข้าใจ และการมีส่วนร่วมของกระบวนการบริหารจัดการความเสี่ยง และการรายงานผลการบริหารความเสี่ยงทั้งจากการประเมินเป็นรายครั้ง และประเมินแบบต่อเนื่อง โดยมีการวิเคราะห์เพื่อปรับปรุง และทบทวนกระบวนการบริหารความเสี่ยง รวมทั้งการใช้เทคโนโลยีสารสนเทศเพื่อสนับสนุนการบริหารความเสี่ยงที่ดี มีแนวทางสำคัญ ดังนี้

- การกำหนดกระบวนการและช่องทางในการสื่อสารการบริหารความเสี่ยงองค์กรในการสร้างความรู้ความเข้าใจ ความตระหนักเรื่องการบริหารความเสี่ยง รวมทั้งกระบวนการสำรวจระดับการรับรู้ ความตระหนัก และทัศนคติของบุคลากรในเรื่องการบริหารความเสี่ยง

- การสื่อสารและสร้างความรู้ความเข้าใจ ความตระหนักเรื่องการบริหารความเสี่ยงครอบคลุมทุกกลุ่มบุคลากร และหน่วยงานเจ้าของความเสี่ยง และผู้บริหารเกิดขึ้นจริง

- การสื่อสารและสร้างความรู้ความเข้าใจ ความตระหนักเรื่องการบริหารความเสี่ยงมีผลของระดับความรู้ความเข้าใจและความตระหนักเป็นไปตามเป้าหมายที่กำหนดและดีกว่าปีที่ผ่านมา

- การทบทวนและปรับปรุงช่องทางในการสื่อสาร มีความเชื่อมโยงกับกระบวนการพัฒนาบุคลากร และการพัฒนาเทคโนโลยีดิจิทัล

- การประเมินประสิทธิผลของทุกขั้นตอน และทุกขั้นตอนได้ประสิทธิผลตามที่กำหนด

- มีกระบวนการรายงานผลการบริหารความเสี่ยง ตามแผนจัดการความเสี่ยง และกิจกรรมการควบคุมที่กำหนดครบถ้วน โดยรายงานผลต่อผู้บริหารสายงาน/กอง/กลุ่ม คณะกรรมการบริหารและหัวหน้าหน่วยงานเป็นรายไตรมาส หรือ ราย ๖ เดือน และรอบปี

- แนวทางแก้ไขเพื่อให้มั่นใจว่าจะบรรลุเป้าหมายการบริหารความเสี่ยงได้ตามแผนงานที่กำหนด โดยรายงานผลต่อคณะกรรมการบริหารความเสี่ยงเป็นรายไตรมาส หรือราย ๖ เดือน

ส่วนที่ ๔ แผนบริหารจัดการความเสี่ยง

การจัดสรรงบประมาณ

ผู้บริหารเทศบาลตำบลควนขนุน ได้ประกาศใช้เทศบัญญัติงบประมาณรายจ่ายประจำปีงบประมาณ พ.ศ.๒๕๖๔ เมื่อวันที่ ๒๘ กันยายน ๒๕๖๓ โดยนำโครงการจากแผนพัฒนาท้องถิ่น (พ.ศ.๒๕๖๑-๒๕๖๕) เฉพาะโครงการในปี พ.ศ.๒๕๖๔ จำนวน ๑๓๘ โครงการ มาดำเนินการ จำนวน ๘๔ โครงการ (เทศบัญญัติ จำนวน ๗๘ โครงการ เงินอุดหนุน จำนวน ๖ โครงการ) คิดเป็นร้อยละ ๖๐.๘๗ จำนวนงบประมาณที่จัดสรร ๑๙,๙๒๓,๗๙๐.๘๗ บาท สามารถแยกตามยุทธศาสตร์ ดังตารางต่อไปนี้

ยุทธศาสตร์	โครงการจาก แผนพัฒนา ท้องถิ่น ปี พ.ศ.๒๕๖๔	โครงการบรรจุ เทศบัญญัติ /เงินอุดหนุน	งบประมาณ ที่จัดสรร
๑. การพัฒนาโครงสร้างพื้นฐานและระบบ โลจิสติกส์	๑๓	๒	๕๔๒,๑๘๐.๐๐
๒. การพัฒนาศักยภาพทุนมนุษย์	๕๓	๓๐	๖,๔๘๕,๓๔๐.๐๐
๓. การจัดการทรัพยากรธรรมชาติและป้องกัน บรรเทาสาธารณภัย	๑๙	๑๔	๒,๖๒๖,๑๖๐.๐๐
๔. การบริหารจัดการองค์กรอย่างมีธรรมาภิบาล	๓๓	๒๓	๕,๓๒๕,๑๑๐.๘๗
๕. การสร้างความเข้มแข็งภาคเกษตรและระบบ เศรษฐกิจ	๓	๑	๑๐,๐๐๐.๐๐
๖. การส่งเสริมการท่องเที่ยวในชุมชน	๔	๓	๔,๑๑๑,๐๐๐
๗. การส่งเสริมศาสนา ศิลปวัฒนธรรม ประเพณี และภูมิปัญญาท้องถิ่น	๑๓	๑๑	๔๐๐,๐๐๐.๐๐
รวม	๑๓๘	๘๔	๑๙,๙๙๘,๗๙๐.๘๗

โครงการ/กระบวนงาน/กิจกรรมที่สำคัญตามยุทธศาสตร์
เทศบาลตำบลควนขนุน อำเภอควนขนุน จังหวัดพัทลุง
ประจำปีงบประมาณ พ.ศ.๒๕๖๔

ยุทธศาสตร์	โครงการ/ กระบวนงาน/ กิจกรรม	วัตถุประสงค์	งบประมาณ	ตัวชี้วัดและ เป้าหมาย	หน่วยงานที่ รับผิดชอบ
ยุทธศาสตร์ที่ ๑ การพัฒนา โครงสร้างพื้นฐาน และระบบโลจิส ติกส์	๑.ก่อสร้างถนน ซอยโรงน้ำ	เพื่อก่อสร้างถนน ซอยโรงน้ำ ขนาด กว้าง ๓ เมตร ยาว ๑๖๕ เมตร	๒๘๑,๙๐๐	-ก่อสร้างถนน เป็นไปตาม มาตรฐาน -ประชาชนได้รับ ความสะดวกใน การสัญจร	กองช่าง
ยุทธศาสตร์ที่ ๑ การพัฒนา โครงสร้างพื้นฐาน และระบบโลจิส ติกส์	๒.จ้างเหมา บริการ เก็บค่าน้ำประปา	เพื่อจ่ายเป็น ค่าจ้างเหมา บริการเก็บค่า น้ำประปา ดูแล ระบบประปาและ อื่นๆ จำนวน ๓ คน	๒๖๐,๒๘๐	การจัดเก็บค่าน้ำ จตุมาต น้ำประปา และ การดูแลระบบ เป็นไปด้วยความ เรียบร้อย	กองการ ประปา
ยุทธศาสตร์ที่ ๒ การพัฒนา ศักยภาพทุนมนุษย์	๓.ก่อสร้างสนาม เด็กเล่นสร้าง ปัญญา	เพื่อก่อสร้างสนาม เด็กเล่นสร้าง ปัญญาให้เด็ก นักเรียนศูนย์ พัฒนาเด็กเล็ก เทศบาลได้มี พัฒนาการ สมบูรณ์ตามวัย ผ่านการเล่น	๑๗๐,๐๐๐	-ก่อสร้างสนาม เด็กเล่นเป็นไป ตามมาตรฐาน -นักเรียนมี สุขภาพแข็งแรง และมีพัฒนาการ เหมาะสมตาม ช่วงวัย ทั้ง ๔ ด้าน ร่างกาย อารมณ์ สังคม และสติปัญญา	กอง การศึกษา
ยุทธศาสตร์ที่ ๔ การบริหารจัดการ องค์กรอย่างมีธรร มาภิบาล	๔.จ้างเหมา บริการจัดเก็บ รายได้และ ปรับปรุงข้อมูล แผนที่ภาษี	เพื่อจ่ายเป็น ค่าจ้างเหมา บริการจัดเก็บ รายได้และ ปรับปรุงข้อมูล แผนที่ จำนวน ๓ คน	๒๖๐,๒๘๐	สามารถจัดเก็บ ภาษี ได้ทั่วถึง ถูกต้อง และเป็นธรรม	กองคลัง

ยุทธศาสตร์	โครงการ/ กระบวนการ/ กิจกรรม	วัตถุประสงค์	งบประมาณ	ตัวชี้วัดและ เป้าหมาย	หน่วยงานที่ รับผิดชอบ
ยุทธศาสตร์ที่ ๒ การส่งเสริมการ ท่องเที่ยวในชุมชน	๕.ก่อสร้างห้องน้ำ สาธารณะ ศูนย์บริการ นักท่องเที่ยว ตลาดเทศบาล ตำบล ควนขนุน	เพื่อก่อสร้าง ห้องน้ำสาธารณะ ขนาดกว้าง ๔.๓๐ เมตร ยาว ๑๕ เมตร จำนวน ๑๑ ห้อง	๙๙๙,๐๐๐	-ก่อสร้างห้องน้ำ เป็นไปตาม มาตรฐาน -ผู้จำหน่ายสินค้า และผู้มาใช้ บริการตลาด เทศบาล ได้รับ ความสะดวก มีห้องน้ำใช้ เพียงพอ	กอง สาธารณสุขฯ
ยุทธศาสตร์ที่ ๒ การส่งเสริมการ ท่องเที่ยวในชุมชน	๖.ก่อสร้างอาคาร ศูนย์บริการ นักท่องเที่ยว เทศบาลตำบล ควนขนุน	เพื่อก่อสร้าง อาคารศูนย์บริการ นักท่องเที่ยว ขนาดกว้าง ๙.๗๕ เมตร ยาว ๑๓.๕๐ เมตร สูง ๓ ชั้น จำนวน ๑ หลัง	๓,๑๑๒,๐๐๐	-ก่อสร้างอาคาร เป็นไปตาม มาตรฐาน -มีอาคารสำหรับ ให้บริการ นักท่องเที่ยว	สำนักปลัด

คำอธิบาย
แบบรายงานเกี่ยวกับการบริหารจัดการความเสี่ยง

- แบบ RM ๑ การระบุและประเมินความเสี่ยง
แบบ RM ๒ การตอบสนองความเสี่ยง
แบบ RM ๓ แผนบริหารจัดการความเสี่ยง
แบบ RM ๔ การรายงานและการติดตามผลการบริหารจัดการความเสี่ยง
แบบ RM ๕ การทบทวนแผนการบริหารจัดการความเสี่ยง

ลำดับ	หัวข้อ	คำอธิบาย
๑	ยุทธศาสตร์	ระบุประเด็นยุทธศาสตร์ที่ปรากฏตามแผนการพัฒนาท้องถิ่น
๒	โครงการ/กิจกรรม	ระบุโครงการ/กระบวนการ/กิจกรรม ตามแผนการดำเนินงานประจำปี/ตามภารกิจที่ได้รับมอบหมาย
๓	วัตถุประสงค์/เป้าหมาย	ระบุเป้าหมายวัตถุประสงค์ตามแผนการดำเนินงานประจำปี/ตามภารกิจที่ได้รับมอบหมาย
๔	งบประมาณ	ระบุจำนวนงบประมาณที่ได้รับจัดสรรตามแผนการดำเนินงานประจำปี/ตามภารกิจที่ได้รับมอบหมาย
๕	ประเภทความเสี่ยง	ระบุอักษรย่อประเภทของความเสี่ยง S หมายถึง ความเสี่ยงด้านกลยุทธ์ (Strategic Risk) O หมายถึง ความเสี่ยงด้านการดำเนินงาน (Operational Risk) F หมายถึง ความเสี่ยงด้านการเงิน (Financial Risk) C หมายถึง ความเสี่ยงด้านการปฏิบัติตามกฎหมาย/กฎระเบียบ (Compliance Risk) Fr หมายถึง ความเสี่ยงด้านการทุจริต (Fraud) E หมายถึง ความเสี่ยงด้านสิ่งแวดล้อม (Environmental Risk) T หมายถึง ความเสี่ยงด้านเทคโนโลยี (Technology Risk) OT หมายถึง ความเสี่ยงด้านอื่นๆ (Other Risk)
๖	รหัสความเสี่ยง	รหัส โดยรหัสที่ใช้จะอยู่ในรูปแบบ A-BBB-CC-D-FF A : อ้างอิงตามลำดับยุทธศาสตร์ที่อยู่ในแผนการดำเนินงานประจำปี/ภารกิจที่ได้รับมอบหมาย BBB : อ้างอิงตามลำดับโครงการในแผนบริหารจัดการความเสี่ยง CC : สำนัก/กองที่รับผิดชอบโครงการ/ภารกิจ D : ระบุอักษรย่อประเภทของความเสี่ยง FF : ลำดับของปัจจัยความเสี่ยง
๗	ความเสี่ยงและปัจจัยเสี่ยง	ระบุความเสี่ยงและสาเหตุของความเสี่ยง
๘	โอกาส	ระบุความเป็นไปได้หรือความถี่ที่จะเกิดความเสี่ยง (ระดับ๑-๕)

ลำดับ	หัวข้อ	คำอธิบาย
๙	ผลกระทบ	ระบุผลกระทบต่อเป้าหมายกระบวนการปฏิบัติงาน (ระดับ๑-๕)
๑๐	ระดับความเสี่ยง	ผลการประเมินความเสี่ยง (ระดับความเสี่ยง = โอกาส (๑-๕) x ผลกระทบ (๑-๕) ที่แสดงผลการประเมินระดับความเสี่ยง
๑๑	ลำดับความเสี่ยง	การจัดลำดับความสำคัญความเสี่ยง โดยพิจารณาตามระดับความเสี่ยงตามคอลัมน์ (๑๐) โดยแบ่งเขตสี (Zone) เป็นระดับน้อยมาก - น้อย - ปานกลาง - สูง - สูงมาก ตามการจัดระดับความเสี่ยงตามเขตสี (Zone) ฟ้ำ - เขียว - เหลือง - ส้ม - แดง ตามลำดับ
๑๒	การจัดการความเสี่ยง (ยอมรับ/หลีกเลี่ยง/ถ่ายโอน/ลด ควบคุม)	ระบุวิธีการที่จะจัดการความเสี่ยง
๑๓	วิธีการ/มาตรการจัดการความเสี่ยง	ระบุรายละเอียดวิธีการ/มาตรการจัดการความเสี่ยงเพื่อป้องกันหรือลดความเสี่ยงในงบประมาณหรือปีงบประมาณถัดไป
๑๔	ผู้รับผิดชอบและระยะเวลา	ระบุหน่วยงานที่รับผิดชอบในการจัดการความเสี่ยงและระยะเวลาแล้วเสร็จ
๑๕	ร้อยละความคืบหน้า	ระบุร้อยละความคืบหน้าจากวิธีการ/มาตรการจัดการความเสี่ยง
๑๖	ผลการดำเนินการ และปัญหาอุปสรรค (ถ้ามี)	ระบุรายละเอียดผลการดำเนินการว่าได้ดำเนินการแล้วตามวิธีการ/มาตรการจัดการความเสี่ยงอย่างไร และระบุปัญหาอุปสรรค (ถ้ามี)
๑๗	ความเสี่ยงที่เหลืออยู่	ระบุความเสี่ยงที่เหลืออยู่ (ที่ยังอยู่ในระดับที่ยอมรับไม่ได้) จากความเสี่ยงและปัจจัยเสี่ยงที่มีอยู่เดิมในรอบปี เพื่อเตรียมการดำเนินการจัดการความเสี่ยงในรอบถัดไป
๑๘	แนวทาง/มาตรการในปีถัดไป	ระบุแนวทาง/มาตรการในปีถัดไป โดยระบุเป็นวิธีการในการดำเนินการเพื่อเตรียมการดำเนินการจัดการความเสี่ยงในรอบถัดไป

ลำดับความเสี่ยง	ระดับความเสี่ยง	ช่วงคะแนน	เขตสี (Zone)
๑	ความเสี่ยงระดับสูงมาก (Extreme Risk : E)	๒๐-๒๕ คะแนน	แดง
๒	ความเสี่ยงระดับสูง (High Risk : H)	๑๐-๑๙ คะแนน	ส้ม
๓	ความเสี่ยงระดับปานกลาง (Moderate Risk : M)	๔-๙ คะแนน	เหลือง
๔	ความเสี่ยงระดับน้อย (Low Risk : L)	๒-๓ คะแนน	เขียว
๕	ความเสี่ยงระดับน้อยมาก (Least Risk : Le)	๑ คะแนน	ฟ้ำ

ระดับความเสี่ยง	เขตสี (Zone)	มาตรการในปัจจุบัน	มาตรการเพิ่มเติม
ระดับน้อยมาก	ฟ้า 	มาตรการในการจัดการความเสี่ยงในปัจจุบันอาจเพียงพอแล้วให้ติดตามการดำเนินการเป็นระยะๆ	ไม่จำเป็นต้องมีมาตรการจัดการความเสี่ยงเพิ่มเติมอีก หรืออาจมีได้หากไม่ใช้ทรัพยากรเพิ่มเติม หรือมีแผนงานอื่นรองรับอยู่แล้ว
ระดับน้อย	เขียว 	มาตรการในการจัดการความเสี่ยงในปัจจุบันอาจเพียงพอแล้วให้ติดตามการดำเนินการเป็นระยะๆ	ไม่จำเป็นต้องมีมาตรการจัดการความเสี่ยงเพิ่มเติมอีก หรืออาจมีได้หากไม่ใช้ทรัพยากรเพิ่มเติม หรือมีแผนงานอื่นรองรับอยู่แล้ว
ระดับปานกลาง	เหลือง 	ต้องเฝ้าระวังอย่างต่อเนื่องและอาจเพิ่มเติมความเข้มข้นในการดำเนินการตามมาตรการในปัจจุบัน	ไม่จำเป็นต้องมีมาตรการจัดการความเสี่ยงเพิ่มอีก หรืออาจมีได้หากไม่ใช้ทรัพยากรเพิ่มเติมหรือมีแผนงานอื่นรองรับอยู่แล้ว
ระดับสูง	ส้ม 	ต้องเฝ้าระวังอย่างต่อเนื่องและอาจเพิ่มเติมความเข้มข้นในการดำเนินการตามมาตรการในปัจจุบัน	จำเป็นต้องมีการเพิ่มเติมมาตรการ โดยหากมีข้อจำกัดในด้านทรัพยากรในการจัดการความเสี่ยงให้มีความสำคัญในระดับรอง
ระดับสูงมาก	แดง 	ต้องเฝ้าระวังอย่างต่อเนื่องและอาจเพิ่มเติมความเข้มข้นในการดำเนินการตามมาตรการในปัจจุบัน	จำเป็นต้องมีการเพิ่มเติมมาตรการโดยหากมีข้อจำกัดในด้านทรัพยากรในการจัดการความเสี่ยงให้มีความสำคัญในระดับที่สูงกว่า และผู้บริหารควรให้ความสำคัญในการติดตามการดำเนินการตามมาตรการดังกล่าวอย่างต่อเนื่อง

การระบุและประเมินความเสี่ยง
เทศบาลตำบลควนขนุน อำเภอควนขนุน จังหวัดพัทลุง
ประจำปีงบประมาณ พ.ศ.๒๕๖๔

ยุทธศาสตร์ที่ ๑ การพัฒนาโครงสร้างพื้นฐานและระบบโลจิสติกส์
โครงการ/กระบวนการ ก่อสร้างถนนซอยโรงน้ำ
วัตถุประสงค์/เป้าหมาย เพื่อก่อสร้างถนนซอยโรงน้ำ ขนาดกว้าง ๓ เมตร ยาว ๑๖๕ เมตร
งบประมาณ ๒๘๑,๙๐๐ บาท
ตัวชี้วัดและเป้าหมาย ก่อสร้างถนนเป็นไปตามมาตรฐาน และประชาชนได้รับความสะดวกในการสัญจร

การระบุความเสี่ยง			การประเมินความเสี่ยง			
ประเภทความเสี่ยง	รหัสความเสี่ยง	ความเสี่ยงและปัจจัยเสี่ยง	โอกาส	ผลกระทบ	ระดับความเสี่ยง	ลำดับความเสี่ยง
○	๑-๐๐๑-๐๓- O-๐๑	อาจมีความล่าช้าหลายกระบวนการ เช่น กระบวนการจัดซื้อจัดจ้าง ผู้รับจ้าง ทำให้การก่อสร้างไม่เป็นไปตามแผน เนื่องจาก ผู้รับเหมาไม่มาทำสัญญาหรือทำงาน การดำเนินการไม่เป็นไปตามสัญญา	๕	๔	๒๐ (สูงมาก)	๑
○	๑-๐๐๑-๐๓- O-๐๒	การก่อสร้างอาจไม่เป็นไปตามมาตรฐาน ไม่สามารถใช้งานได้โดยมีประสิทธิภาพ เนื่องจาก ผู้ควบคุมงาน อาจไม่เข้าตรวจสอบ ผู้รับจ้างใช้ของไม่ตรงตามมาตรฐาน	๔	๕	๒๐ (สูงมาก)	๑
F	๑-๐๐๑-๐๓- F-๐๑	การเบิกจ่ายอาจมีความล่าช้า เนื่องจาก กระบวนการตรวจรับไม่เป็นไปตามกำหนดเวลา เอกสารประกอบไม่ครบถ้วน	๓	๔	๑๒ (สูง)	๒
C	๑-๐๐๑-๐๓- C-๐๑	การดำเนินโครงการไม่เป็นไปตามระเบียบ เนื่องจาก เจ้าหน้าที่ยังไม่มี ความชำนาญเกี่ยวกับกฎระเบียบ	๑	๔	๔ (ปานกลาง)	๓
Fr	๑-๐๐๑-๐๓- Fr-๐๑	อาจมีการเอื้อผลประโยชน์ให้กับผู้รับจ้าง เนื่องจากผู้รับจ้างเสนอผลประโยชน์ให้กับเจ้าหน้าที่	๑	๓	๓ (น้อย)	๔

การระบุและประเมินความเสี่ยง
เทศบาลตำบลควนขนุน อำเภอควนขนุน จังหวัดพัทลุง
ประจำปีงบประมาณ พ.ศ.๒๕๖๔

ยุทธศาสตร์ที่ ๑ การพัฒนาโครงสร้างพื้นฐานและระบบโลจิสติกส์
โครงการ/กระบวนการงาน จ้างเหมาบริการเก็บค่าน้ำประปา
วัตถุประสงค์/เป้าหมาย เพื่อจ่ายเป็นค่าจ้างเหมาบริการเก็บค่าน้ำประปา ดูแลระบบประปาและอื่นๆ จำนวน ๓ คน
งบประมาณ ๒๖๐,๒๘๐ บาท
ตัวชี้วัดและเป้าหมาย การจัดเก็บค่าน้ำ จดมาตรน้ำประปา และการดูแลระบบเป็นไปด้วยความเรียบร้อย

การระบุความเสี่ยง			การประเมินความเสี่ยง			
ประเภทความเสี่ยง	รหัสความเสี่ยง	ความเสี่ยงและปัจจัยเสี่ยง	โอกาส	ผลกระทบ	ระดับความเสี่ยง	ลำดับความเสี่ยง
○	๑-๐๐๒-๐๕- ○-๐๑	อาจมีการสูญเสียน้ำระหว่างทางก่อนถึงมือผู้บริโภค เช่น ท่อแตก ท่อรั่ว	๕	๕	๒๕ (สูงมาก)	๑
○	๑-๐๐๒-๐๕- ○-๐๒	อาจมีลูกหนี้ค้างชำระค่าน้ำประปาจำนวนมาก	๕	๔	๒๐ (สูงมาก)	๒
Fr	๑-๐๐๒-๐๕- Fr-๐๑	อาจมีการทุจริตการจัดเก็บค่าน้ำประปา	๑	๕	๕ (ปานกลาง)	๓
T	๑-๐๐๒-๐๕- T-๐๑	อาจมีการเกิดข้อผิดพลาดในการพิมพ์ใบเสร็จค่าน้ำประปาจากระบบโปรแกรมสำเร็จรูป	๑	๓	๓ (น้อย)	๔

การระบุและประเมินความเสี่ยง
เทศบาลตำบลควนขนุน อำเภอควนขนุน จังหวัดพัทลุง
ประจำปีงบประมาณ พ.ศ.๒๕๖๔

ยุทธศาสตร์ที่ ๔ การบริหารจัดการองค์กรอย่างมีธรรมาภิบาล
 โครงการ/กระบวนการงาน จัดหาบริการจัดเก็บรายได้และปรับปรุงข้อมูลแผนที่ภาษี
 วัตถุประสงค์/เป้าหมาย เพื่อจ่ายเป็นค่าจ้างหาบริการจัดเก็บรายได้และปรับปรุงข้อมูลแผนที่ จำนวน ๓ คน
 งบประมาณ ๒๖๐,๒๘๐ บาท
 ตัวชี้วัดและเป้าหมาย สามารถจัดเก็บภาษีได้ทั่วถึง ถูกต้องและเป็นธรรม

การระบุความเสี่ยง			การประเมินความเสี่ยง			
ประเภทความเสี่ยง	รหัสความเสี่ยง	ความเสี่ยงและปัจจัยเสี่ยง	โอกาส	ผลกระทบ	ระดับความเสี่ยง	ลำดับความเสี่ยง
○	๔-๐๐๔-๐๓- O-๐๑	อาจมีลูกหนี้ค้างชำระค่าภาษีจำนวนมาก เช่น ภาษีที่ดินและสิ่งปลูกสร้าง เนื่องจากปี ๖๔ จัดเก็บ ๑๐ % ปี ๖๕ จัดเก็บ ๑๐๐% ภาษีป้าย เนื่องจากสภาพเศรษฐกิจเพิ่งฟื้นตัวจากการระบาดของโรคติดเชื้อไวรัสโคโรนา ๒๐๑๙ ผู้ประกอบการไม่มีกำลังจ่ายภาษี	๕	๕	๒๕ (สูงมาก)	๑
Fr	๔-๐๐๔-๐๓- Fr-๐๑	อาจมีการทุจริตการจัดเก็บภาษี	๑	๕	๕ (ปานกลาง)	๒
T	๔-๐๐๔-๐๓- T-๐๑	อาจเกิดการบันทึกข้อมูลผิดพลาดจากการใช้โปรแกรมสำเร็จรูปในการคำนวณภาษี	๑	๓	๓ (น้อย)	๓

การระบุและประเมินความเสี่ยง
เทศบาลตำบลควนขนุน อำเภอควนขนุน จังหวัดพัทลุง
ประจำปีงบประมาณ พ.ศ.๒๕๖๔

ยุทธศาสตร์ที่ ๖ การส่งเสริมการท่องเที่ยวในชุมชน
โครงการ/กระบวนการ ก่อสร้างห้องน้ำสาธารณะศูนย์บริการนักท่องเที่ยวตลาดเทศบาลตำบลควนขนุน
วัตถุประสงค์/เป้าหมาย เพื่อก่อสร้างห้องน้ำสาธารณะ ขนาดกว้าง ๔.๓๐ เมตร ยาว ๑๕ เมตร จำนวน ๑๑ ห้อง
งบประมาณ ๙๙๙,๐๐๐ บาท
ตัวชี้วัดและเป้าหมาย ก่อสร้างห้องน้ำเป็นไปตามมาตรฐาน ผู้จำหน่ายสินค้า และผู้มาใช้บริการตลาดเทศบาล
ได้รับความสะดวก มีห้องน้ำใช้เพียงพอ

การระบุความเสี่ยง			การประเมินความเสี่ยง			
ประเภทความเสี่ยง	รหัสความเสี่ยง	ความเสี่ยงและปัจจัยเสี่ยง	โอกาส	ผลกระทบ	ระดับความเสี่ยง	ลำดับความเสี่ยง
O	๖-๐๐๕-๐๔- O-๐๑	อาจมีความล่าช้าหลายกระบวนการ เช่น กระบวนการจัดซื้อจัดจ้าง ผู้รับจ้าง ทำให้การก่อสร้างไม่เป็นไปตามแผน เนื่องจาก ผู้รับเหมาไม่มาทำสัญญาหรือ ทำงาน การดำเนินการไม่เป็นไปตามสัญญา	๕	๔	๒๐ (สูงมาก)	๑
O	๖-๐๐๕-๐๔- O-๐๒	การก่อสร้างอาจไม่เป็นไปตามมาตรฐาน ไม่สามารถใช้งานได้อย่างมีประสิทธิภาพ เนื่องจาก ผู้ควบคุมงาน อาจไม่เข้าตรวจสอบ ผู้รับจ้างใช้ของไม่ตรงตามมาตรฐาน	๔	๕	๒๐ (สูงมาก)	๑
F	๖-๐๐๕-๐๔- F-๐๑	การเบิกจ่ายอาจมีความล่าช้า เนื่องจาก กระบวนการตรวจรับไม่เป็นไปตามกำหนดเวลา เอกสารประกอบไม่ครบถ้วน	๓	๔	๑๒ (สูง)	๒
C	๖-๐๐๕-๐๔- C-๐๑	การดำเนินโครงการไม่เป็นไปตามระเบียบ เนื่องจาก เจ้าหน้าที่ยังไม่มี ความชำนาญเกี่ยวกับกฎระเบียบ	๑	๔	๔ (ปานกลาง)	๓
Fr	๖-๐๐๕-๐๔- Fr-๐๑	อาจมีการเอื้อผลประโยชน์ให้กับผู้รับจ้าง เนื่องจากผู้รับจ้างเสนอ ผลประโยชน์ให้กับเจ้าหน้าที่	๑	๓	๓ (น้อย)	๔

การตอบสนองความเสี่ยง
เทศบาลตำบลควนขนุน อำเภอควนขนุน จังหวัดพัทลุง
ประจำปีงบประมาณ พ.ศ.๒๕๖๔

ยุทธศาสตร์ที่ ๑ การพัฒนาโครงสร้างพื้นฐานและระบบโลจิสติกส์
โครงการ/กระบวนการ ก่อสร้างถนนซอยโรงน้ำ
วัตถุประสงค์/เป้าหมาย เพื่อก่อสร้างถนนซอยโรงน้ำ ขนาดกว้าง ๓ เมตร ยาว ๑๖๕ เมตร
งบประมาณ ๒๘๑,๙๐๐ บาท

ตัวชี้วัดและเป้าหมาย ก่อสร้างถนนเป็นไปตามมาตรฐาน และประชาชนได้รับความสะดวกในการสัญจร

ประเภทความเสี่ยง	รหัสความเสี่ยง	ลำดับความเสี่ยง	กิจกรรมการควบคุมหรือการจัดการที่มีอยู่ (วิธีการทำงานอย่างไรให้สำเร็จตามแผน/วัตถุประสงค์ดำเนินการอยู่ในปัจจุบัน)	การจัดการความเสี่ยง (ยอมรับ/หลีกเลี่ยง/ถ่ายโอน/ลด ควบคุม)	ความเสี่ยงและปัจจัยเสี่ยงที่เหลืออยู่	วิธีการ/มาตรการจัดการ ความเสี่ยง (วิธีการดำเนินการใหม่ หรือเพิ่มเติม)	ผู้รับผิดชอบ และระยะเวลา
○	๑-๐๐๑-๐๓-๐-๐๑	๑	๑. ประชุมติดตามโครงการ ๒. มีแผนจัดซื้อจัดจ้าง ๓. ปฏิบัติตามคู่มือปฏิบัติงานที่กำหนด ๔. กำหนดเวลาดำเนินการเป็นช่วงเวลามีป้ายเตือน ๕. ส่งเจ้าหน้าที่อบรมเกี่ยวกับเรื่องระเบียบที่เกี่ยวข้อง ๖. มอบหมายผู้รับผิดชอบในการดำเนินการ ให้เป็นไปตามสัญญาและประสานผู้ที่เกี่ยวข้อง	ลด ควบคุม	อาจมีความล่าช้าหลายกระบวนการ เช่น กระบวนการจัดซื้อจัดจ้าง ผู้รับจ้างทำให้การก่อสร้างไม่เป็นไปตามแผน เนื่องจากผู้รับเหมาไม่มาทำสัญญาหรือทิ้งงาน การดำเนินการไม่เป็นไปตามสัญญา	๑. กำหนดให้มีการรายงานสรุปผลให้ผู้บริหารทราบทุกสัปดาห์ ๒. หาผู้รับจ้างรายใหม่	กองช่าง/ กองคลัง ม.ค.๖๔

ประเภทความเสี่ยง	รหัสความเสี่ยง	ลำดับความเสี่ยง	กิจกรรมการควบคุมหรือการจัดการที่มีอยู่ (วิธีการทำงานอย่างไรให้สำเร็จตามแผน/วัตถุประสงค์ที่ดำเนินการอยู่ในปัจจุบัน)	การจัดการความเสี่ยง (ยอมรับ/หลีกเลี่ยง/ถ่ายโอน/ลดควบคุม)	ความเสี่ยงและปัจจัยเสี่ยงที่เหลืออยู่	วิธีการ/มาตรการจัดการความเสี่ยง (วิธีการดำเนินการใหม่หรือเพิ่มเติม)	ผู้รับผิดชอบ และระยะเวลา
○	๑-๐๐๑-๐๓-๐-๐๒	๑	๗. ให้ช่างรายงานทุกสัปดาห์ ๘. มีการติดตามงานของผู้รับผิดชอบโครงการ ๙. กรรมการมีการออกตรวจหน้างานทุกสัปดาห์	ลด ควบคุม	การก่อสร้างอาจไม่เป็นไปตามมาตรฐาน ไม่สามารถใช้งานได้ อย่างมีประสิทธิภาพ เนื่องจาก ผู้ควบคุมงานอาจไม่เข้า ตรวจสอบ ผู้รับจ้าง ใช้ของไม่ตรงตาม มาตรฐาน	๑. กำหนดให้มีการรายงานสรุปผลให้ผู้บริหารทราบทุกสัปดาห์ ๒. ให้ช่างส่งแบบรายงานต่อประธานตรวจงานจ้างทุกสัปดาห์	กองช่าง ม.ค.-ก.พ. ๖๔

RM ๒

ประเภทความเสี่ยง	รหัสความเสี่ยง	ลำดับความเสี่ยง	กิจกรรมการควบคุมหรือการจัดการที่มีอยู่ (วิธีการทำงานอย่างไรให้สำเร็จตามแผน/วัตถุประสงค์ที่ดำเนินการอยู่ในปัจจุบัน)	การจัดการความเสี่ยง (ยอมรับ/หลีกเลี่ยง/ถ่ายโอน/ลดควบคุม)	ความเสี่ยงและปัจจัยเสี่ยงที่เหลืออยู่	วิธีการ/มาตรการจัดการความเสี่ยง (วิธีการดำเนินการใหม่หรือเพิ่มเติม)	ผู้รับผิดชอบ และระยะเวลา
F	๑-๐๐๑-๐๓-F-๐๑	๒		ลด ควบคุม	การเบิกจ่ายอาจมีความล่าช้า เนื่องจากกระบวนการตรวจรับไม่เป็นไปตามกำหนดเวลา เอกสารประกอบไม่ครบถ้วน	๑. กำหนดให้มีการรายงานสรุปผลให้ผู้บริหารทราบทุกสัปดาห์ ๒. เร่งรัดให้ผู้รับผิดชอบดำเนินการ	กองช่าง/ กองคลัง มี.ค.๖๔
C	๑-๐๐๑-๐๓-C-๐๑	๓		ยอมรับ	-	-	-
Fr	๑-๐๐๑-๐๓-Fr-๐๑	๔		ยอมรับ	-	-	-

การตอบสนองความเสี่ยง
เทศบาลตำบลควนขนุน อำเภอควนขนุน จังหวัดพัทลุง
ประจำปีงบประมาณ พ.ศ.๒๕๖๔

ยุทธศาสตร์ที่ ๑ การพัฒนาโครงสร้างพื้นฐานและระบบโลจิสติกส์
โครงการ/กระบวนการ จ้างเหมาบริการเก็บค่าน้ำประปา
วัตถุประสงค์/เป้าหมาย เพื่อจ่ายเป็นค่าจ้างเหมามาบริการเก็บค่าน้ำประปา ดูและระบบประปาและอื่นๆ จำนวน ๓ คน
งบประมาณ ๒๖๐,๒๘๐ บาท

ตัวชี้วัดและเป้าหมาย การจัดเก็บค่าน้ำ จัดมาค่าน้ำประปา และการดูแลระบบเป็นไปด้วยความเรียบร้อย

ประเภทความเสี่ยง	รหัสความเสี่ยง	ลำดับความเสี่ยง	กิจกรรมการควบคุมหรือการจัดการที่มีอยู่ (วิธีการทำงานอย่างไรให้สำเร็จตามแผน/วัตถุประสงค์ที่ดำเนินการอยู่ในปัจจุบัน)	การจัดการความเสี่ยง (ยอมรับ/หลีกเลี่ยง/ลด ควบคุม)	ความเสี่ยงและปัจจัยเสี่ยงที่เหลืออยู่	วิธีการ/มาตรการจัดการความเสี่ยง (วิธีการดำเนินการใหม่หรือเพิ่มเติม)	ผู้รับผิดชอบและระยะเวลา
○	๑-๐๐๒-๐๕- ๐-๐๑	๑	ตรวจสอบท่อเมนน้ำประปาเป็นรายไตรมาส	ลด ควบคุม	อาจมีการสูญเสียน้ำ ระหว่างทางจนถึงมือ ผู้บริโภค เช่น ท่อแตก ท่อรั่ว	ตรวจสอบท่อเมนน้ำประปา เป็นรายเดือน	กองการ ประปา ต.ค.๖๓- ก.ย.๖๔

ประเภทความเสี่ยง	รหัสความเสี่ยง	ลำดับความเสี่ยง	กิจกรรมการควบคุมหรือการจัดการที่มีอยู่ (วิธีการทำงานอย่างไรให้สำเร็จตามแผน/วัตถุประสงค์ที่ดำเนินการอยู่ในปัจจุบัน)	การจัดการความเสี่ยง (ยอมรับ/หลีกเลี่ยง/ถ่ายโอน/ลด ความคุม)	ความเสี่ยงและปัจจัยเสี่ยงที่เหลืออยู่	วิธีการ/มาตรการจัดการความเสี่ยง (วิธีการดำเนินการใหม่หรือเพิ่มเติม)	ผู้รับผิดชอบ และระยะเวลา
O	๑-๐๐๒-๐๕- O-๐๒	๒	ทำหนังสือแจ้งเตือนค่างซำระค่าน้ำประปา	ลด ความคุม	อาจมีลูกหนี้ค่างซำระค่าน้ำประปา	งดจ่ายน้ำประปาให้แก่ผู้ค่างซำระ เกิน ๓ เดือน	กองการ ประปา ต.ค.๖๓- ก.ย.๖๔
Fr	๑-๐๐๒-๐๕- Fr-๐๑	๓		ยอมรับ	-	-	-
T	๑-๐๐๒-๐๕- T-๐๑	๔		ยอมรับ	-	-	-

การตอบสนองต่อความเสี่ยง

เทศบาลตำบลควนขนุน อำเภอควนขนุน จังหวัดพัทลุง

ประจำปีงบประมาณ พ.ศ.๒๕๖๔

ยุทธศาสตร์ที่ ๒ การพัฒนาศักยภาพชุมชน

โครงการ/กระบวนการ ก่อสร้างสนามเด็กเล่นสร้างปัญญา

วัตถุประสงค์/เป้าหมาย เพื่อก่อสร้างสนามเด็กเล่นสร้างปัญญาให้เด็กนักเรียนศูนย์พัฒนาเด็กเล็กเทศบาลได้มีพัฒนาการสมบุรณ์ตามวัยผ่านการเล่น
งบประมาณ ๑๗๐,๐๐๐ บาท

ตัวชี้วัดและเป้าหมาย ก่อสร้างสนามเด็กเล่นเป็นไปตามมาตรฐาน และนักเรียนมีสุขภาพแข็งแรง มีพัฒนาการเหมาะสมตาม ช่วงวัย ทั้ง ๔ ด้าน ร่างกาย อารมณ์ สังคมและสติปัญญา

ประเภทความเสี่ยง	รหัสความเสี่ยง	ลำดับความเสี่ยง	กิจกรรมการควบคุมหรือการจัดการที่มีอยู่ (วิธีการทำงานอย่างไรให้สำเร็จตามแผน/วัตถุประสงค์ที่ดำเนินการอยู่ในปัจจุบัน)	การจัดการความเสี่ยง (ยอมรับ/หลีกเลี่ยง/ลด ความคุม)	ความเสี่ยงและปัจจัยเสี่ยงที่เหลืออยู่	วิธีการ/มาตรการจัดการความเสี่ยง (วิธีการดำเนินการใหม่หรือเพิ่มเติม)	ผู้รับผิดชอบและระยะเวลา
○	๒-๐๐๓-๐๔-๐-๐๑	๑	๑. ประชุมติดตามโครงการ ๒. มีแผนจัดซื้อจัดจ้าง ๓. ปฏิบัติตามคู่มือปฏิบัติงานที่กำหนด ๔. กำหนดเวลาดำเนินการเป็นช่วงเวลามีป้ายเตือน ๕. มอบหมายผู้รับผิดชอบในการดำเนินการให้ไปปฏิบัติตามสัญญาและประสานผู้ที่เกี่ยวข้อง	ลด ความคุม	อาจมีความล่าช้าหลายกระบวนการ เช่น ผู้ประกอบการส่งของไม่ทันเวลาที่กำหนด	๑. กำหนดให้มีการรายงานสรุปผลให้ผู้บริหารทราบทุกสัปดาห์ ๒. หากผู้ประกอบการรายใหม่	กองการศึกษา/กองคลัง จ.ค.๖๓

ประเภทความเสี่ยง	รหัสความเสี่ยง	ลำดับความเสี่ยง	กิจกรรมการควบคุมหรือการจัดการที่มีอยู่ (วิธีการทำงานอย่างไรให้สำเร็จตามแผน/วัตถุประสงค์ที่ดำเนินการอยู่ในปัจจุบัน)	การจัดการความเสี่ยง (ยอมรับ/หลีกเลี่ยง/ควบคุม)	ความเสี่ยงและปัจจัยเสี่ยงที่เหลืออยู่	วิธีการ/มาตรการจัดการความเสี่ยง (วิธีการดำเนินการใหม่หรือเพิ่มเติม)	ผู้รับผิดชอบ และ ระยะเวลา
○	๒-๐๐๓-๐๙-๐-๐๒	๑	๖. มีการติดตามงานของผู้รับผิดชอบโครงการ	ลด ควบคุม	วัตถุประสงค์สร้างอาจไม่เป็นไปตามมาตรฐาน ไม่สามารถใช้งานได้อย่างมีประสิทธิภาพ เนื่องจากผู้ประกอบการส่งของไม่เป็นไปตามมาตรฐาน ผู้ตรวจรับพัสดุไม่ตรวจสอบวัสดุที่ระบุตามสัญญา ผู้ควบคุมงานอาจไม่เข้าตรวจสอบ	๑. กำหนดให้มีการรายงานสรุปผลให้ผู้บริหารทราบทุกสัปดาห์ ๒. แจ้งผู้ประกอบการส่งของใหม่ตามมาตรฐานที่ระบุในสัญญา	กองการศึกษา/ กองคลัง จ.ค.๖๓

RM ๒

ประเภทความเสี่ยง	รหัสความเสี่ยง	ลำดับความเสี่ยง	กิจกรรมการควบคุมหรือการจัดการที่มีอยู่ (วิธีการทำงานอย่างไรให้สำเร็จตามแผน/ วัตถุประสงค์ที่ดำเนินการอยู่ในปัจจุบัน)	การจัดการความเสี่ยง (ยอมรับ/หลีกเลี่ยง/ลด ถ่ายโอน/ลดควบคุม)	ความเสี่ยงและปัจจัย เสี่ยงที่เหลืออยู่	วิธีการ/มาตรการจัดการ ความเสี่ยง (วิธีการดำเนินการใหม่ หรือเพิ่มเติม)	ผู้รับผิดชอบ และ ระยะเวลา
F	๒-๐๐๓-๐๙- F-๐๑	๒		ลด ควบคุม	การเบิกจ่ายอาจมี ความล่าช้า เนื่องจาก กระบวนการตรวจรับ ไม่เป็นไปตาม กำหนดเวลา เอกสาร ประกอบไม่ครบถ้วน	๑. กำหนดให้มีการรายงาน สรุปผลให้ผู้บริหารทราบทุก สัปดาห์ ๒. เร่งรัดให้ผู้รับผิดชอบ ดำเนินการ	กอง การศึกษา/ กองคลัง เม.ย.๖๔
Fr	๒-๐๐๓-๐๙- Fr-๐๑	๓		ยอมรับ			

การตอบสนองความเสี่ยง
เทศบาลตำบลควนขนุน อำเภอควนขนุน จังหวัดพัทลุง
ประจำปีงบประมาณ พ.ศ.๒๕๖๔

ยุทธศาสตร์ที่ ๔ การบริหารจัดการองค์กรอย่างมีธรรมาภิบาล
 โครงการ/กระบวนงาน จัดทำแผนปฏิบัติการจัดเก็บรายได้และปรับปรุงข้อมูลแผนที่ภาษี
 วัตถุประสงค์/เป้าหมาย เพื่อจ่ายเป็นค่าจ้างเหมาบริการจัดเก็บรายได้และปรับปรุงข้อมูลแผนที่ จำนวน ๓ คน
 งบประมาณ ๒๖๐,๒๘๐ บาท
 ตัวชี้วัดและเป้าหมาย สามารถจัดเก็บภาษีได้ทั่วถึง ถูกต้องและเป็นธรรม

ประเภทความเสี่ยง	รหัสความเสี่ยง	ลำดับความเสี่ยง	กิจกรรมการควบคุมหรือการจัดการที่มีอยู่ (วิธีการทำงานอย่างไรให้สำเร็จตามแผน/วัตถุประสงค์ที่ดำเนินการอยู่ในปัจจุบัน)	การจัดการความเสี่ยง (ยอมรับ/หลีกเลี่ยง/ถ่ายโอน/ลด ความคุม)	ความเสี่ยงและปัจจัยเสี่ยงที่เหลืออยู่	วิธีการ/มาตรการจัดการความเสี่ยง (วิธีการดำเนินการใหม่หรือเพิ่มเติม)	ผู้รับผิดชอบและระยะเวลา
O	๔-๐๐๔-๐๓-0-๐๑	๑	ทำหนังสือแจ้งจัดค่าจ้างภาษี	ลด ความคุม	อาจมีถูกหนีค่าจ้างภาษี	ลงพื้นที่เร่งรัดจัดเก็บภาษี	กองคลัง ม.ค.-ก.ย. ๖๔
Fr	๔-๐๐๔-๐๓-Fr-๐๑	๒		ยอมรับ	-	-	-
T	๑-๐๐๒-๐๔-T-๐๑	๓		ยอมรับ	-	-	-

การตอบสนองความเสี่ยง
เทศบาลตำบลขอนแก่น อำเภอขอนแก่น จังหวัดพิจิตร
ประจำปีงบประมาณ พ.ศ. ๒๕๖๔

ยุทธศาสตร์ที่ ๒ การส่งเสริมการท่องเที่ยวในชุมชน
โครงการ/กระบวนการ ก่อสร้างห้องนำสารณะศูนย์บริการนักท่องเที่ยวตลาดเทศบาลตำบลขอนแก่น
วัตถุประสงค์/เป้าหมาย เพื่อก่อสร้างห้องนำสารณะ ขนาดกว้าง ๔.๓๐ เมตร ยาว ๑๕ เมตร จำนวน ๑๑ ห้อง
งบประมาณ ๕๙๙,๐๐๐ บาท

ตัวชี้วัดและเป้าหมาย ก่อสร้างห้องนำเป็นไปตามมาตรฐาน ผู้จำหน่ายสินค้า และผู้มาใช้บริการตลาดเทศบาลได้รับความสะดวก มีห้องนำใช้เพียงพอ

ประเภทความเสี่ยง	รหัสความเสี่ยง	ลำดับความเสี่ยง	กิจกรรมการควบคุมหรือการจัดการที่มีอยู่ (วิธีการทำงานอย่างไรให้สำเร็จตามแผน/วัตถุประสงค์ที่ดำเนินการอยู่ในปัจจุบัน)	การจัดการความเสี่ยง (ยอมรับ/หลีกเลี่ยง/ถ่ายโอน/ลด ควบคุม)	ความเสี่ยงและปัจจัยเสี่ยงที่เหลืออยู่	วิธีการ/มาตรการจัดการความเสี่ยง (วิธีการดำเนินการใหม่หรือเพิ่มเติม)	ผู้รับผิดชอบ และระยะเวลา
○	๖-๐๐๒-๐๔- 0-๐๑	๑	๑. ประชุมติดตามโครงการ ๒. มีแผนจัดซื้อจัดจ้าง ๓. ปฏิบัติตามคู่มือปฏิบัติงานที่กำหนด ๔. กำหนดเวลาดำเนินการเป็นช่วงเวลา มีป้ายเตือน ๕. ส่งเจ้าหน้าที่อบรมเกี่ยวกับเรื่องระเบียบที่เกี่ยวข้อง ๖. มอบหมายผู้รับผิดชอบไปเฝ้าติดตามการดำเนินงานให้ผู้เป็นไปตามสัญญาและประสานผู้ที่เกี่ยวข้อง	ลด ควบคุม	อาจมีความล่าช้าหลายกระบวนการ เช่น กระบวนการจัดซื้อจัดจ้าง ผู้รับจ้างทำให้การก่อสร้างไม่เป็นไปตามแผน เนื่องจากผู้รับเหมาไม่มาทำสัญญาหรือทิ้งงาน การดำเนินการไม่เป็นไปตามสัญญา	๑. กำหนดให้มีการรายงานสรุปผลให้ผู้บริหารทราบทุกสัปดาห์ ๒. หากผู้รับจ้างรายใหม่	กองสาธารณสุข/กองคลัง ม.ค.๖๔

RM ๒

ประเภทความเสี่ยง	รหัสความเสี่ยง	ลำดับความเสี่ยง	กิจกรรมการควบคุมหรือการจัดการที่มีอยู่ (วิธีการทำงานอย่างไรให้สำเร็จตามแผน/วัตถุประสงค์ที่ดำเนินการอยู่ในปัจจุบัน)	การจัดการความเสี่ยง (ยอมรับ/หลีกเลี่ยง/ถ่ายโอน/ลดควบคุม)	ความเสี่ยงและปัจจัยเสี่ยงที่เหลืออยู่	วิธีการ/มาตรการจัดการความเสี่ยง (วิธีการดำเนินการใหม่หรือเพิ่มเติม)	ผู้รับผิดชอบ และระยะเวลา
0	๖-๐๐๒-๐๔- 0-๐๒	๑	๗. ให้ช่างรายงานทุกสัปดาห์ ๘. มีการติดตามงานของผู้รับผิดชอบโครงการ ๙. กรรมการมีการออกตรวจหน้างานทุกสัปดาห์	ลด ควบคุม	การก่อสร้างอาจไม่เป็นไปตามมาตรฐาน ไม่สามารถใช้งานได้ อย่างมีประสิทธิภาพ เนื่องจาก ผู้ควบคุมงานอาจไม่เข้า ตรวจสอบ ผู้รับจ้าง ใช้ของไม่ตรงตาม มาตรฐาน	๑. กำหนดให้มีการรายงาน สรุปผลให้ผู้บริหารทราบทุก สัปดาห์ ๒. ให้ช่างส่งแบบรายงานต่อ ประธานตรวจงานจ้างทุก สัปดาห์	กองช่าง ก.พ.๖๔

ประเภทความเสี่ยง	รหัสความเสี่ยง	ลำดับความเสี่ยง	กิจกรรมการควบคุมหรือการจัดการที่มีอยู่ (วิธีการทำงานอย่างไรให้สำเร็จตามแผน/วัตถุประสงค์ที่ดำเนินการอยู่ในปัจจุบัน)	การจัดการความเสี่ยง (ยอมรับ/หลีกเลี่ยง/ถ่ายโอน/ลดควบคุม)	ความเสี่ยงและปัจจัยเสี่ยงที่เหลืออยู่	วิธีการ/มาตรการจัดการ ความเสี่ยง (วิธีการดำเนินการใหม่หรือเพิ่มเติม)	RM ๒ ผู้รับผิดชอบ และ ระยะเวลา
F	๖-๐๐๒-๐๔- F-๐๑	๒		ลด ควบคุม	การเบิกจ่ายอาจมี ความล่าช้า เนื่องจาก กระบวนการตรวจสอบ ไม่เป็นไปตาม กำหนดเวลา เอกสาร ประกอบไม่ครบถ้วน	๑. กำหนดให้มีการรายงาน สรุปผลให้ผู้บริหารทราบทุก สัปดาห์ ๒. เร่งรัดให้ผู้รับผิดชอบ ดำเนินการ	กอง สาธารณสุข/ กองคลัง พ.ศ.๖๔
C	๖-๐๐๒-๐๔- C-๐๑	๓		ยอมรับ	-	-	-
Fr	๖-๐๐๒-๐๔- Fr-๐๑	๔		ยอมรับ	-	-	-

การตอบสนองความเสี่ยง

เทศบาลตำบลควนขนุน อำเภอควนขนุน จังหวัดพัทลุง
ประจำปีงบประมาณ พ.ศ.๒๕๖๔

ยุทธศาสตร์ที่ ๖ การส่งเสริมการท่องเที่ยวในชุมชน
โครงการ/กระบวนการ ก่อสร้างอาคารศูนย์บริการนักท่องเที่ยวเทศบาลตำบลควนขนุน
วัตถุประสงค์/เป้าหมาย เพื่อก่อสร้างอาคารศูนย์บริการนักท่องเที่ยว ขนาดกว้าง ๙.๗๕ เมตร ยาว ๑๓.๕๐ เมตร สูง ๓ ชั้น จำนวน ๑ หลัง
งบประมาณ ๓,๑๑๒,๐๐๐ บาท

ตัวชี้วัดและเป้าหมาย ก่อสร้างอาคารเป็นไปตามมาตรฐาน และมีอาคารสำหรับให้บริการนักท่องเที่ยว

ประเภทความเสี่ยง	รหัสความเสี่ยง	ลำดับความเสี่ยง	กิจกรรมการควบคุมหรือการจัดการที่มีอยู่ (วิธีการทำงานอย่างไรให้สำเร็จตามแผน/วัตถุประสงค์ที่ดำเนินการอยู่ในปัจจุบัน)	การจัดการความเสี่ยง (ยอมรับ/หลีกเลี่ยง/ลด ความคุม)	ความเสี่ยงและปัจจัยเสี่ยงที่เหลืออยู่	วิธีการ/มาตรการจัดการ ความเสี่ยง (วิธีการดำเนินการใหม่หรือเพิ่มเติม)	ผู้รับผิดชอบ และระยะเวลา
○	๖-๐๐๓-๐๑-๐-๐๑	๑	๑. ประชุมติดตามโครงการ ๒. มีแผนจัดซื้อจัดจ้าง ๓. ปฏิบัติตามคู่มือปฏิบัติงานที่กำหนด ๔. กำหนดเวลาดำเนินการเป็นช่วงเวลา มีป้ายเตือน ๕. ส่งเจ้าหน้าที่อบรมเกี่ยวกับเรื่องระเบียบที่เกี่ยวข้อง ๖. มอบหมายผู้รับผิดชอบในการดำเนินการให้เป็นไปตามสัญญาและประสานผู้ที่เกี่ยวข้อง	ลด ความคุม	อาจมีความล่าช้าหลายกระบวนการ เช่น กระบวนการจัดซื้อจัดจ้าง ผู้รับจ้างทำไม่ทันตามแผน เนื่องจากผู้รับเหมาไม่มาทำสัญญาหรือทำงาน การดำเนินการไม่เป็นไปตามสัญญา	๑. กำหนดให้มีการรายงานสรุปผลให้ผู้บริหารทราบทุกสัปดาห์ ๒. ทหาผู้รับจ้างรายใหม่	กองช่าง/ กองคลัง ม.ค.๖๔

ประเภท ความเสี่ยง	รหัสความเสี่ยง	ลำดับ ความเสี่ยง	กิจกรรมการควบคุมหรือการจัดการที่มีอยู่ (วิธีการทำงานอย่างไรให้สำเร็จตามแผน/ วัตถุประสงค์ที่ดำเนินการอยู่ในปัจจุบัน)	การจัดการ ความเสี่ยง (ยอมรับ/หลีกเลี่ยง/ ถ่ายโอน/ลด ควบคุม)	ความเสี่ยงและปัจจัย เสี่ยงที่เหลืออยู่	วิธีการ/มาตรการจัดการ ความเสี่ยง (วิธีการดำเนินการใหม่ หรือเพิ่มเติม)	ผู้รับผิดชอบ และ ระยะเวลา
○	b-๐๐๓-๐๑- O-๐๒	๑	๗. ให้ช่างรายงานทุกสัปดาห์ ๘. มีการติดตามงานของผู้รับผิดชอบ โครงการ ๙. กรรมการมีการออกตรวจหน้างาน ทุกสัปดาห์	ลด ควบคุม	การก่อสร้างอาจไม่ เป็นไปตามมาตรฐาน ไม่สามารถใช้งานได้ อย่างมีประสิทธิภาพ เนื่องจาก ผู้ควบคุม งานอาจไม่เข้า ตรวจสอบ ผู้รับจ้าง ใช้ของไม่ตรงตาม มาตรฐาน	๑. กำหนดให้มีการรายงาน สรุปผลให้ผู้บริหารทราบทุก สัปดาห์ ๒. ให้ช่างส่งแบบรายงานต่อ ประธานตรวจงานจ้างทุก สัปดาห์	กองช่าง ก.พ.๖๔

ประเภทความเสี่ยง	รหัสความเสี่ยง	ลำดับความเสี่ยง	กิจกรรมการควบคุมหรือการจัดการที่มีอยู่ (วิธีการทำงานอย่างไรให้สำเร็จตามแผน/ วัตถุประสงค์ที่ดำเนินการอยู่ในปัจจุบัน)	การจัดการ ความเสี่ยง (ยอมรับ/หลีกเลี่ยง/ถ่ายโอน/ลด ความคุม)	ความเสี่ยงและปัจจัยเสี่ยงที่เหลืออยู่	วิธีการ/มาตรการจัดการ ความเสี่ยง (วิธีการดำเนินการใหม่ หรือเพิ่มเติม)	RM ๒ ผู้รับผิดชอบ และ ระยะเวลา
F	๖-๐๐๓-๐๑- F-๐๑	๒		ลด ความคุม	การเบิกจ่ายอายุมี ความล่าช้า เนื่องจาก กระบวนการตรวจรับ ไม่เป็นไปตาม กำหนดเวลา เอกสาร ประกอบไม่ครบถ้วน	๑. กำหนดให้มีการรายงาน สรุปผลให้ผู้บริหารทราบทุก สัปดาห์ ๒. เร่งรัดให้ผู้รับผิดชอบ ดำเนินการ	กองช่าง/ กองคลัง มี.ค.๖๔
C	๖-๐๐๓-๐๑- C-๐๑	๓		ยอมรับ	-	-	-
Fr	๖-๐๐๓-๐๑- Fr-๐๑	๔		ยอมรับ	-	-	-

รหัส ความ เสี่ยง	กิจกรรม ที่พบความเสี่ยง	มาตรการการ บริหารจัดการ ความเสี่ยง	เป้าหมาย/ ผลสำเร็จของ มาตรการการ บริหารจัดการ ความเสี่ยง	ปีงบประมาณ พ.ศ.๒๕๖๔										ผู้รับผิดชอบ	งบประมาณ (บาท)	
				ด.ค.	พ.ย.	ธ.ค.	ม.ค.	ก.พ.	มี.ค.	เม.ย.	พ.ค.	มิ.ย.	ก.ค.			ส.ค.
๒- ๐๐๓- ๐๙- ๐-๐๒	การก่อสร้างอาจ ไม่เป็นไปตาม มาตรฐาน ไม่ สามารถใช้งานได้ อย่างมี ประสิทธิภาพ เนื่องจาก ผู้ ควบคุมงานอาจไม่ เข้าตรวจสอบ ผู้รับจ้าง ใช้ของไม่ตรงตาม มาตรฐาน	๑. กำหนดให้มี การรายงาน สรุปผลให้ ผู้บริหารทราบ ทุกสัปดาห์ ๒. ให้อ่างส่ง แบบรายงาน ต่อประธาน ตรวจงานจ้าง ทุกสัปดาห์														

ภาคผนวก

การรายงานและการติดตามผลการบริหารจัดการความเสี่ยง
เทศบาลตำบลควนขนุน อำเภอควนขนุน จังหวัดพัทลุง
ประจำปีงบประมาณ พ.ศ.๒๕๖๔

ยุทธศาสตร์ที่ ๑ การพัฒนาโครงสร้างพื้นฐานและระบบโลจิสติกส์
โครงการ/กระบวนการ ก่อสร้างถนนซอยโรงน้ำ
วัตถุประสงค์/เป้าหมาย เพื่อก่อสร้างถนนซอยโรงน้ำ ขนาดกว้าง ๓ เมตร ยาว ๑๖๕ เมตร
งบประมาณ ๒๘๑,๙๐๐ บาท
ตัวชี้วัดและเป้าหมาย ก่อสร้างถนนเป็นไปตามมาตรฐาน และประชาชนได้รับความสะดวกในการสัญจร

ประเภทความเสี่ยง	รหัสความเสี่ยง	ลำดับความเสี่ยง	วิธีการ/มาตรการจัดการความเสี่ยง	ผู้รับผิดชอบและระยะเวลา	รอบระยะเวลา	ร้อยละความคืบหน้า	ผลการดำเนินการและปัญหาอุปสรรค (ถ้ามี)
○	๑-๐๐๑-๐๓-๐-๐๑	๑	๑. กำหนดให้มีการรายงานสรุปผลให้ผู้บริหารทราบทุกสัปดาห์ ๒. หาผู้รับจ้างรายใหม่	กองช่าง/ กองคลัง ม.ค.๖๔	๓ เดือน	๑๐๐	-
○	๑-๐๐๑-๐๓-๐-๐๒	๑	๑. กำหนดให้มีการรายงานสรุปผลให้ผู้บริหารทราบทุกสัปดาห์ ๒. ให้ช่างส่งแบบรายงานต่อประธานตรวจงานจ้างทุกสัปดาห์	กองช่าง ก.พ.๖๔	๓ เดือน	๑๐๐	-

ประเภท ความ เสี่ยง	รหัส ความ เสี่ยง	ลำดับ ความ เสี่ยง	วิธีการ/มาตรการ จัดการความเสี่ยง	ผู้รับผิดชอบ และ ระยะเวลา	รอบ ระยะเวลา	ร้อยละ ความ คืบหน้า	ผลการ ดำเนินการ และ ปัญหา อุปสรรค (ถ้ามี)
F	๑-๐๐๑- ๐๓- F-๐๑	๒	๑. กำหนดให้มี การรายงาน สรุปผลให้ ผู้บริหารทราบทุก สัปดาห์ ๒. เร่งรัดให้ ผู้รับผิดชอบ ดำเนินการ	กองช่าง/ กองคลัง มี.ค.๖๔	๓ เดือน	๑๐๐	-

การรายงานและการติดตามผลการบริหารจัดการความเสี่ยง
เทศบาลตำบลควนขนุน อำเภอควนขนุน จังหวัดพัทลุง
ประจำปีงบประมาณ พ.ศ.๒๕๖๔

ยุทธศาสตร์ที่ ๑ การพัฒนาโครงสร้างพื้นฐานและระบบโลจิสติกส์
โครงการ/กระบวนงาน จ้างเหมาบริการเก็บค่าน้ำประปา
วัตถุประสงค์/เป้าหมาย เพื่อจ่ายเป็นค่าจ้างเหมาบริการเก็บค่าน้ำประปา ดูแลระบบประปาและอื่นๆ จำนวน ๓ คน
งบประมาณ ๒๖๐,๒๘๐ บาท
ตัวชี้วัดและเป้าหมาย การจัดเก็บค่าน้ำ จดมาตรน้ำประปา และการดูแลระบบเป็นไปด้วยความเรียบร้อย

ประเภทความเสี่ยง	รหัสความเสี่ยง	ลำดับความเสี่ยง	วิธีการ/มาตรการจัดการความเสี่ยง	ผู้รับผิดชอบและระยะเวลา	รอบระยะเวลา	ร้อยละความคืบหน้า	ผลการดำเนินการและปัญหาอุปสรรค (ถ้ามี)
○	๑-๐๐๒-๐๕-๐-๐๑	๑	ตรวจสอบท่อเมนน้ำประปาเป็นรายเดือน	กองการประปา ต.ค.๖๓-ก.ย.๖๔	๑๒ เดือน	๑๐๐	-
○	๑-๐๐๒-๐๕-๐-๐๒	๒	งดจ่ายน้ำประปาให้แก่ผู้ค้างชำระเกิน ๓ เดือน	กองการประปา ต.ค.๖๓-ก.ย.๖๔	๑๒ เดือน	๑๐๐	-

การรายงานและการติดตามผลการบริหารจัดการความเสี่ยง
เทศบาลตำบลควนขนุน อำเภอควนขนุน จังหวัดพัทลุง
ประจำปีงบประมาณ พ.ศ.๒๕๖๔

ยุทธศาสตร์ที่ ๒	การพัฒนาศักยภาพทุนมนุษย์
โครงการ/กระบวนการ	ก่อสร้างสนามเด็กเล่นสร้างปัญญา
วัตถุประสงค์/เป้าหมาย	เพื่อก่อสร้างสนามเด็กเล่นสร้างปัญญาให้เด็กนักเรียนศูนย์พัฒนาเด็กเล็กเทศบาล ได้มีพัฒนาการสมบูรณ์ตามวัยผ่านการเล่น
งบประมาณ	๑๗๐,๐๐๐ บาท
ตัวชี้วัดและเป้าหมาย	ก่อสร้างสนามเด็กเล่นเป็นไปตามมาตรฐาน และนักเรียนมีความสุขแข็งแรง มีพัฒนาการเหมาะสมตาม ช่วงวัย ทั้ง ๔ ด้าน ร่างกาย อารมณ์ สังคม และสติปัญญา

ประเภท ความ เสี่ยง	รหัส ความ เสี่ยง	ลำดับ ความ เสี่ยง	วิธีการ/มาตรการ จัดการความเสี่ยง	ผู้รับผิดชอบ และ ระยะเวลา	รอบ ระยะเวลา	ร้อยละ ความ คืบหน้า	ผลการ ดำเนินการ และ ปัญหา อุปสรรค (ถ้ามี)
○	๒-๐๐๓- ๐๙- ๐-๐๑	๑	๑. กำหนดให้มี การรายงาน สรุปผลให้ ผู้บริหารทราบ ทุกสัปดาห์ ๒. ทา ผู้ประกอบการราย ใหม่	กอง การศึกษา/ กองคลัง จ.ศ.๖๓	๕ เดือน	๑๐๐	-
○	๒-๐๐๓- ๐๙- ๐-๐๒	๑	๑.กำหนดให้มีการ รายงานสรุปผลให้ ผู้บริหารทราบทุก สัปดาห์ ๒. แจ้ง ผู้ประกอบการส่ง ของใหม่ตาม มาตรฐานที่ระบุใน สัญญา	กอง การศึกษา/ กองคลัง จ.ศ.๖๓	๕ เดือน	๑๐๐	-

ประเภท ความ เสี่ยง	รหัส ความ เสี่ยง	ลำดับ ความ เสี่ยง	วิธีการ/มาตรการ จัดการความเสี่ยง	ผู้รับผิดชอบ และ ระยะเวลา	รอบ ระยะเวลา	ร้อยละ ความ คืบหน้า	ผลการ ดำเนินการ และ ปัญหา อุปสรรค (ถ้ามี)
F	๒-๐๐๓- ๐๙- F-๐๑	๒	๑. กำหนดให้มี การรายงาน สรุปผลให้ ผู้บริหารทราบทุก สัปดาห์ ๒. เร่งรัดให้ ผู้รับผิดชอบ ดำเนินการ	กอง การศึกษา/ กองคลัง เม.ย.๖๔	๕ เดือน	๑๐๐	-

การรายงานและการติดตามผลการบริหารจัดการความเสี่ยง
เทศบาลตำบลควนขนุน อำเภอควนขนุน จังหวัดพัทลุง
ประจำปีงบประมาณ พ.ศ.๒๕๖๔

ยุทธศาสตร์ที่ ๔ การบริหารจัดการองค์กรอย่างมีธรรมาภิบาล
โครงการ/กระบวนการ จัดหาบริการจัดเก็บรายได้และปรับปรุงข้อมูลแผนที่ภาษี
วัตถุประสงค์/เป้าหมาย เพื่อจ่ายเป็นค่าจ้างเหมาบริการจัดเก็บรายได้และปรับปรุงข้อมูลแผนที่ จำนวน ๓ คน
งบประมาณ ๒๖๐,๒๘๐ บาท
ตัวชี้วัดและเป้าหมาย สามารถจัดเก็บภาษีได้ทั่วถึง ถูกต้องและเป็นธรรม

ประเภทความเสี่ยง	รหัสความเสี่ยง	ลำดับความเสี่ยง	วิธีการ/มาตรการจัดการความเสี่ยง	ผู้รับผิดชอบและระยะเวลา	รอบระยะเวลา	ร้อยละความคืบหน้า	ผลการดำเนินการและปัญหาอุปสรรค (ถ้ามี)
○	๔-๐๐๔-๐๓-๐-๐๑	๑	ลงพื้นที่เร่งรัดจัดเก็บภาษี	กองคลัง ม.ค.-ก.ย. ๖๔	๙ เดือน	๑๐๐	-

การรายงานและการติดตามผลการบริหารจัดการความเสี่ยง
เทศบาลตำบลควนขนุน อำเภอควนขนุน จังหวัดพัทลุง
ประจำปีงบประมาณ พ.ศ.๒๕๖๔

ยุทธศาสตร์ที่ ๖ การส่งเสริมการท่องเที่ยวในชุมชน
โครงการ/กระบวนการ ก่อสร้างห้องน้ำสาธารณะศูนย์บริการนักท่องเที่ยวตลาดเทศบาลตำบลควนขนุน
วัตถุประสงค์/เป้าหมาย เพื่อก่อสร้างห้องน้ำสาธารณะ ขนาดกว้าง ๔.๓๐ เมตร ยาว ๑๕ เมตร จำนวน ๑๑ ห้อง
งบประมาณ ๙๙๙,๐๐๐ บาท
ตัวชี้วัดและเป้าหมาย ก่อสร้างห้องน้ำเป็นไปตามมาตรฐาน ผู้จำหน่ายสินค้า และผู้มาใช้บริการตลาดเทศบาล
ได้รับความสะดวก มีห้องน้ำใช้เพียงพอ

ประเภทความเสี่ยง	รหัสความเสี่ยง	ลำดับความเสี่ยง	วิธีการ/มาตรการจัดการความเสี่ยง	ผู้รับผิดชอบและระยะเวลา	รอบระยะเวลา	ร้อยละความคืบหน้า	ผลการดำเนินการและปัญหาอุปสรรค (ถ้ามี)
○	๖-๐๐๒-๐๔-๐-๐๑	๑	๑. กำหนดให้มีการรายงานสรุปผลให้ผู้บริหารทราบทุกสัปดาห์ ๒. หาผู้รับจ้างรายใหม่	กองสาธารณสุขฯ/ กองคลัง ม.ค.๖๔	๕ เดือน	๑๐๐	-
○	๖-๐๐๒-๐๔-๐-๐๒	๑	๑. กำหนดให้มีการรายงานสรุปผลให้ผู้บริหารทราบทุกสัปดาห์ ๒. ให้ช่างส่งแบบรายงานต่อประธานตรวจงานจ้างทุกสัปดาห์	กองช่าง ก.พ.๖๔	๕ เดือน	๑๐๐	-

การรายงานและการติดตามผลการบริหารจัดการความเสี่ยง
เทศบาลตำบลควนขนุน อำเภอควนขนุน จังหวัดพัทลุง
ประจำปีงบประมาณ พ.ศ.๒๕๖๔

ยุทธศาสตร์ที่ ๖ การส่งเสริมการท่องเที่ยวในชุมชน
โครงการ/กระบวนการ ก่อสร้างอาคารศูนย์บริการนักท่องเที่ยวเทศบาลตำบลควนขนุน
วัตถุประสงค์/เป้าหมาย เพื่อก่อสร้างอาคารศูนย์บริการนักท่องเที่ยว ขนาดกว้าง ๙.๗๕ เมตร ยาว ๑๓.๕๐ เมตร
สูง ๓ ชั้น จำนวน ๑ หลัง
งบประมาณ ๓,๑๑๒,๐๐๐ บาท
ตัวชี้วัดและเป้าหมาย ก่อสร้างอาคารเป็นไปตามมาตรฐาน และมีอาคารสำหรับให้บริการนักท่องเที่ยว

ประเภทความเสี่ยง	รหัสความเสี่ยง	ลำดับความเสี่ยง	วิธีการ/มาตรการจัดการความเสี่ยง	ผู้รับผิดชอบและระยะเวลา	รอบระยะเวลา	ร้อยละความคืบหน้า	ผลการดำเนินการและปัญหาอุปสรรค (ถ้ามี)
○	๖-๐๐๓-๐๑-๐-๐๑	๑	๑. กำหนดให้มีการรายงานสรุปผลให้ผู้บริหารทราบทุกสัปดาห์ ๒. หาผู้รับจ้างรายใหม่	สำนักปลัด/กองคลัง ม.ค.๖๔	๕ เดือน	๑๐๐	-
○	๖-๐๐๓-๐๑-๐-๐๒	๑	๑. กำหนดให้มีการรายงานสรุปผลให้ผู้บริหารทราบทุกสัปดาห์ ๒. ให้ช่างส่งแบบรายงานต่อประธานตรวจงานจ้างทุกสัปดาห์	กองช่าง ก.พ.๖๔	๕ เดือน	๑๐๐	-

ประเภท ความ เสี่ยง	รหัส ความ เสี่ยง	ลำดับ ความ เสี่ยง	วิธีการ/มาตรการ จัดการความเสี่ยง	ผู้รับผิดชอบ และ ระยะเวลา	รอบ ระยะเวลา	ร้อยละ ความ คืบหน้า	ผลการ ดำเนินการ และ ปัญหา อุปสรรค (ถ้ามี)
F	๖-๐๐๒- ๐๔- F-๐๑	๒	๑. กำหนดให้มี การรายงาน สรุปผลให้ ผู้บริหารทราบทุก สัปดาห์ ๒. เร่งรัดให้ ผู้รับผิดชอบ ดำเนินการ	กอง สาธารณสุข/ กองคลัง พ.ศ.๖๔	๕ เดือน	๑๐๐	-

ประเภทความเสี่ยง	รหัสความเสี่ยง	ลำดับความเสี่ยง	วิธีการ/มาตรการจัดการความเสี่ยง	ผู้รับผิดชอบและระยะเวลา	รอบระยะเวลา	ร้อยละความคืบหน้า	ผลการดำเนินการและปัญหาอุปสรรค (ถ้ามี)
F	๖-๐๐๓-๐๑-F-๐๑	๒	๑. กำหนดให้มีการรายงานสรุปผลให้ผู้บริหารทราบทุกสัปดาห์ ๒. เร่งรัดให้ผู้รับผิดชอบดำเนินการ	สำนักปลัด/กองคลัง พ.ศ.๖๔	๕ เดือน	๑๐๐	-

การทบทวนการบริหารจัดการความเสี่ยงตามแผนการบริหารจัดการความเสี่ยง
เทศบาลตำบลควนขนุน อำเภอควนขนุน จังหวัดพัทลุง
ประจำปีงบประมาณ พ.ศ.๒๕๖๔

ยุทธศาสตร์ที่ ๑ การพัฒนาโครงสร้างพื้นฐานและระบบโลจิสติกส์
โครงการ/กระบวนการ ก่อสร้างถนนซอยโรงน้ำ
วัตถุประสงค์/เป้าหมาย เพื่อก่อสร้างถนนซอยโรงน้ำ ขนาดกว้าง ๓ เมตร ยาว ๑๖๕ เมตร
งบประมาณ ๒๘๑,๙๐๐ บาท
ตัวชี้วัดและเป้าหมาย ก่อสร้างถนนเป็นไปตามมาตรฐาน และประชาชนได้รับความสะดวกในการสัญจร

ประเภท ความ เสี่ยง	รหัส ความ เสี่ยง	ลำดับ ความ เสี่ยง	ความเสี่ยง และปัจจัย เสี่ยง	ค่าคะแนนความเสี่ยง				ลำดับ ความ เสี่ยง หลัง ทบทวน	ความ เสี่ยงที่ เหลืออยู่	แนวทาง/ มาตรการ ในปี ถัดไป
				ก่อนการ ดำเนินการ		หลังการ ดำเนินการ				
				โอกาส	ผล กระทบ	โอกาส	ผล กระทบ			
○	๑- ๐๐๑- ๐๓- ๐- ๐๑	๑	อาจมีความ ล่าช้าหลาย กระบวนการ เช่น กระบวนการ จัดซื้อจัดจ้าง ผู้รับจ้างทำ ให้การ ก่อสร้างไม่ เป็นไปตาม แผน เนื่องจาก ผู้รับเหมาไม่ มาทำสัญญา หรือทำงาน การ ดำเนินการ ไม่เป็นไป ตามสัญญา	๕	๔	๒	๔	๑ (ปาน กลาง)	-	

ประเภท ความเสี่ยง	รหัส ความเสี่ยง	ลำดับ ความเสี่ยง	ความเสี่ยง และปัจจัย เสี่ยง	ค่าคะแนนความเสี่ยง				ลำดับ ความ เสี่ยง หลัง ทบทวน	ความ เสี่ยงที่ เหลืออยู่	แนวทาง/ มาตรการ ในปี ถัดไป
				ก่อนการ ดำเนินการ		หลังการ ดำเนินการ				
				โอกาส	ผล กระทบ	โอกาส	ผล กระทบ			
O	๑- ๐๐๑- ๐๓- O- ๐๒	๑	การก่อสร้าง อาจไม่เป็นไป ตาม มาตรฐาน ไม่สามารถใช้ งานได้อย่างมี ประสิทธิภาพ เนื่องจาก ผู้ควบคุมงาน อาจไม่เข้า ตรวจสอบ ผู้รับจ้างใช้ ของไม่ตรง ตาม มาตรฐาน	๔	๕	๑	๕	๒ (ปาน กลาง)	-	-
F	๑- ๐๐๑- ๐๓- F-๐๑	๒	การเบิกจ่าย อาจมีความ ล่าช้า เนื่องจาก กระบวนการ ตรวจรับไม่ เป็นไปตาม กำหนดเวลา เอกสาร ประกอบไม่ ครบถ้วน	๓	๔	๑	๔	๓ (ปาน กลาง)	-	-

การทบทวนการบริหารจัดการความเสี่ยงตามแผนการบริหารจัดการความเสี่ยง
เทศบาลตำบลควนขนุน อำเภอควนขนุน จังหวัดพัทลุง
ประจำปีงบประมาณ พ.ศ.๒๕๖๔

ยุทธศาสตร์ที่ ๑ การพัฒนาโครงสร้างพื้นฐานและระบบโลจิสติกส์
โครงการ/กระบวนการ จ้างเหมาบริการเก็บค่าน้ำประปา
วัตถุประสงค์/เป้าหมาย เพื่อจ่ายเป็นค่าจ้างเหมาบริการเก็บค่าน้ำประปา ดูแลระบบประปาและอื่นๆ จำนวน ๓ คน
งบประมาณ ๒๖๐,๒๘๐ บาท
ตัวชี้วัดและเป้าหมาย การจัดเก็บค่าน้ำ จดมาตรน้ำประปา และการดูแลระบบเป็นไปด้วยความเรียบร้อย

ประเภท ความเสี่ยง	รหัส ความเสี่ยง	ลำดับ ความเสี่ยง	ความเสี่ยง และปัจจัย เสี่ยง	ค่าคะแนนความเสี่ยง				ลำดับ ความ เสี่ยง หลัง ทบทวน	ความ เสี่ยงที่ เหลืออยู่	แนวทาง/ มาตรการ ในปี ถัดไป
				ก่อนการ ดำเนินการ		หลังการ ดำเนินการ				
				โอกาส	ผล กระทบ	โอกาส	ผล กระทบ			
○	๑- ๐๐๒- ๐๕- ๐- ๐๑	๑	อาจมีการ สูญเสียน้ำ ระหว่าง ทางก่อนถึง มือผู้บริโภค เช่น ท่อ แตก ท่อรั่ว	๕	๕	๒	๔	๑ (ปาน กลาง)	-	-
○	๑- ๐๐๒- ๐๕- ๐- ๐๒	๒	อาจมี ลูกหนี้ค้าง ชำระค่า น้ำประปา จำนวนมาก	๕	๔	๒	๓	๒ (ปาน กลาง)	-	-

ประเภท ความ เสี่ยง	รหัส ความ เสี่ยง	ลำดับ ความ เสี่ยง	ความเสี่ยง และปัจจัย เสี่ยง	ค่าคะแนนความเสี่ยง				ลำดับ ความ เสี่ยง หลัง ทบทวน	ความ เสี่ยงที่ เหลืออยู่	แนวทาง/ มาตรการ ในปี ถัดไป
				ก่อนการ ดำเนินการ		หลังการ ดำเนินการ				
				โอกาส	ผล กระทบ	โอกาส	ผล กระทบ			
F	๒- ๐๐๓- ๐๙- F-๐๑	๒	การเบิกจ่าย อาจมีความ ล่าช้า เนื่องจาก กระบวนการ ตรวจรับไม่ เป็นไปตาม กำหนดเวลา เอกสาร ประกอบไม่ ครบถ้วน	๓	๔	๑	๔	๓ (ปาน กลาง)	-	-

การทบทวนการบริหารจัดการความเสี่ยงตามแผนการบริหารจัดการความเสี่ยง
เทศบาลตำบลควนขนุน อำเภอควนขนุน จังหวัดพัทลุง
ประจำปีงบประมาณ พ.ศ.๒๕๖๔

ยุทธศาสตร์ที่ ๔ การบริหารจัดการองค์การอย่างมีธรรมาภิบาล
โครงการ/กระบวนการงาน จ้างเหมาบริการจัดเก็บรายได้และปรับปรุงข้อมูลแผนที่ภาษี
วัตถุประสงค์/เป้าหมาย เพื่อจ่ายเป็นค่าจ้างเหมาบริการจัดเก็บรายได้และปรับปรุงข้อมูลแผนที่ จำนวน ๓ คน
งบประมาณ ๒๖๐,๒๘๐ บาท
ตัวชี้วัดและเป้าหมาย สามารถจัดเก็บภาษีได้ทั่วถึง ถูกต้องและเป็นธรรม

ประเภท ความเสี่ยง	รหัส ความเสี่ยง	ลำดับ ความเสี่ยง	ความเสี่ยง และปัจจัย เสี่ยง	ค่าคะแนนความเสี่ยง				ลำดับ ความ เสี่ยง หลัง ทบทวน	ความ เสี่ยงที่ เหลืออยู่	แนวทาง/ มาตรการ ในปี ถัดไป
				ก่อนการ ดำเนินการ		หลังการ ดำเนินการ				
				โอกาส	ผล กระทบ	โอกาส	ผล กระทบ			
๐	๔- ๐๐๔- ๐๓- ๐- ๐๑	๑	อาจมีลูกหนี้ ค้างชำระค่า ภาษี จำนวนมาก เช่น ภาษีที่ดิน และสิ่งปลูก สร้าง เนื่องจากปี ๖๔ จัดเก็บ ๑๐ % ปี ๖๕ จัดเก็บ ๑๐๐% ภาษี ป้าย เนื่องจาก สภาพ เศรษฐกิจเฟื่อง ฟื้นตัวจากการ ระบาดของ โรคติดเชื้อ ไวรัสโคโรนา ๒๐๑๙ ผู้ประกอบการ ไม่มีกำลังจ่าย ภาษี	๕	๕	๒	๔	๑ (ปาน กลาง)	-	

การทบทวนการบริหารจัดการความเสี่ยงตามแผนการบริหารจัดการความเสี่ยง
เทศบาลตำบลควนขนุน อำเภอควนขนุน จังหวัดพัทลุง
ประจำปีงบประมาณ พ.ศ.๒๕๖๔

ยุทธศาสตร์ที่ ๖ การส่งเสริมการท่องเที่ยวในชุมชน
โครงการ/กระบวนการ ก่อสร้างห้องน้ำสาธารณะศูนย์บริการนักท่องเที่ยวตลาดเทศบาลตำบลควนขนุน
วัตถุประสงค์/เป้าหมาย เพื่อก่อสร้างห้องน้ำสาธารณะ ขนาดกว้าง ๔.๓๐ เมตร ยาว ๑๕ เมตร จำนวน ๑๑ ห้อง
งบประมาณ ๙๙๙,๐๐๐ บาท
ตัวชี้วัดและเป้าหมาย ก่อสร้างห้องน้ำเป็นไปตามมาตรฐาน ผู้จำหน่ายสินค้า และผู้มาใช้บริการตลาดเทศบาล
ได้รับความสะดวก มีห้องน้ำใช้เพียงพอ

ประเภท ความเสี่ยง	รหัส ความเสี่ยง	ลำดับ ความเสี่ยง	ความเสี่ยง และปัจจัย เสี่ยง	ค่าคะแนนความเสี่ยง				ลำดับ ความ เสี่ยง หลัง ทบทวน	ความ เสี่ยงที่ เหลืออยู่	แนวทาง/ มาตรการ ในปี ถัดไป
				ก่อนการ ดำเนินการ		หลังการ ดำเนินการ				
				โอกาส	ผล กระทบ	โอกาส	ผล กระทบ			
๐	๖- ๐๐๒- ๐๔- ๐- ๐๑	๑	อาจมีความ ล่าช้าหลาย กระบวนการ เช่น กระบวนการ จัดซื้อจัดจ้าง ผู้รับจ้างทำ ให้การ ก่อสร้างไม่ เป็นไปตาม แผน เนื่องจาก ผู้รับเหมาไม่ มาทำสัญญา หรือทำงาน การ ดำเนินการ ไม่เป็นไป ตามสัญญา	๕	๔	๒	๔	๑ (ปาน กลาง)	-	

ประเภท ความ เสี่ยง	รหัส ความ เสี่ยง	ลำดับ ความ เสี่ยง	ความเสี่ยง และปัจจัย เสี่ยง	ค่าคะแนนความเสี่ยง				ลำดับ ความ เสี่ยง หลัง ทบทวน	ความ เสี่ยงที่ เหลืออยู่	แนวทาง/ มาตรการ ในปี ถัดไป
				ก่อนการ ดำเนินการ		หลังการ ดำเนินการ				
				โอกาส	ผล กระทบ	โอกาส	ผล กระทบ			
๐	๖- ๐๐๒- ๐๔- ๐- ๐๒	๑	การก่อสร้าง อาจไม่เป็นไป ตาม มาตรฐาน ไม่สามารถใช้ งานได้อย่างมี ประสิทธิภาพ เนื่องจาก ผู้ควบคุมงาน อาจไม่เข้า ตรวจสอบ ผู้รับจ้างใช้ ของไม่ตรง ตาม มาตรฐาน	๔	๕	๑	๕	๒ (ปาน กลาง)	-	-
F	๖- ๐๐๒- ๐๔- F-๐๑	๒	การเบิกจ่าย อาจมีความ ล่าช้า เนื่องจาก กระบวนการ ตรวจรับไม่ เป็นไปตาม กำหนดเวลา เอกสาร ประกอบไม่ ครบถ้วน	๓	๔	๑	๔	๓ (ปาน กลาง)	-	-

การทบทวนการบริหารจัดการความเสี่ยงตามแผนการบริหารจัดการความเสี่ยง
เทศบาลตำบลควนขนุน อำเภอควนขนุน จังหวัดพัทลุง
ประจำปีงบประมาณ พ.ศ.๒๕๖๔

ยุทธศาสตร์ที่ ๖ การส่งเสริมการท่องเที่ยวในชุมชน
โครงการ/กระบวนการ ก่อสร้างอาคารศูนย์บริการนักท่องเที่ยวเทศบาลตำบลควนขนุน
วัตถุประสงค์/เป้าหมาย เพื่อก่อสร้างอาคารศูนย์บริการนักท่องเที่ยว ขนาดกว้าง ๙.๗๕ เมตร ยาว ๑๓.๕๐ เมตร
สูง-๓ ชั้น จำนวน ๑ หลัง
งบประมาณ ๓,๑๑๒,๐๐๐ บาท
ตัวชี้วัดและเป้าหมาย ก่อสร้างอาคารเป็นไปตามมาตรฐาน และมีอาคารสำหรับให้บริการนักท่องเที่ยว

ประเภท ความเสี่ยง	รหัส ความเสี่ยง	ลำดับ ความเสี่ยง	ความเสี่ยง และปัจจัย เสี่ยง	ค่าคะแนนความเสี่ยง				ลำดับ ความ เสี่ยง หลัง ทบทวน	ความ เสี่ยงที่ เหลืออยู่	แนวทาง/ มาตรการ ในปี ถัดไป
				ก่อนการ ดำเนินการ		หลังการ ดำเนินการ				
				โอกาส	ผล กระทบ	โอกาส	ผล กระทบ			
○	๖- ๐๐๒- ๐๑- ○- ๐๑	๑	อาจมีความ ล่าช้าหลาย กระบวนการ เช่น กระบวนการ จัดซื้อจัดจ้าง ผู้รับจ้างทำ ให้การ ก่อสร้างไม่ เป็นไปตาม แผน เนื่องจาก ผู้รับเหมาไม่ มาทำสัญญา หรือทำงาน การ ดำเนินการ ไม่เป็นไป ตามสัญญา	๕	๔	๒	๔	๑ (ปาน กลาง)	-	-

ประเภท ความเสี่ยง	รหัส ความเสี่ยง	ลำดับ ความเสี่ยง	ความเสี่ยง และปัจจัย เสี่ยง	ค่าคะแนนความเสี่ยง				ลำดับ ความ เสี่ยง หลัง ทบทวน	ความ เสี่ยงที่ เหลืออยู่	แนวทาง/ มาตรการ ในปี ถัดไป
				ก่อนการ ดำเนินการ		หลังการ ดำเนินการ				
				โอกาส	ผล กระทบ	โอกาส	ผล กระทบ			
๐	๖- ๐๐๒- ๐๑- ๐- ๐๒	๑	การก่อสร้าง อาจไม่เป็นไป ตาม มาตรฐาน ไม่สามารถใช้ งานได้อย่างมี ประสิทธิภาพ เนื่องจาก ผู้ควบคุมงาน อาจไม่เข้า ตรวจสอบ ผู้รับจ้างใช้ ของไม่ตรง ตาม มาตรฐาน	๔	๕	๑	๕	๒ (ปาน กลาง)	-	-
F	๖- ๐๐๒- ๐๑- F-๐๑	๒	การเบิกจ่าย อาจมีความ ล่าช้า เนื่องจาก กระบวนการ ตรวจรับไม่ เป็นไปตาม กำหนดเวลา เอกสาร ประกอบไม่ ครบถ้วน	๓	๔	๑	๔	๓ (ปาน กลาง)	-	-