



**รายงานผลการดำเนินงาน  
ประจำปีงบประมาณ  
พ.ศ.๒๕๖๖**

**Khuankhanun Subdistrict Municipality  
Annual Report ๒๐๒๓**



## คำนำ

ท้องถิ่นจะพัฒนาได้อย่างยั่งยืนและมีประสิทธิภาพมากขึ้นเพียงใดนั้น การมีส่วนร่วมของประชาชนในท้องถิ่น จึงมีความสำคัญต่อการพัฒนาในด้านต่างๆ ค่อนข้างมาก ทั้งนี้เนื่องจากการกระจายอำนาจการปกครองของไทยสู่องค์กรปกครองส่วนท้องถิ่นมีวัตถุประสงค์หลักที่สำคัญ คือต้องการให้ประชาชนผู้เป็นเจ้าของท้องถิ่นมีส่วนร่วมในการพัฒนาท้องถิ่นของตนเองอย่างแท้จริง เนื่องจากว่าคนในท้องถิ่นย่อมมีความเข้าใจความต้องการของประชาชนในท้องถิ่นด้วยกัน หรือมีความเข้าใจในปัญหาที่เกิดขึ้นในท้องถิ่นมากกว่ารัฐบาลหรือหน่วยงานส่วนภูมิภาค ดังนั้นขีดความสามารถสูงสุดในการจัดบริการสาธารณะขององค์กรปกครองส่วนท้องถิ่น จึงมีประชาชนเป็นองค์ประกอบและกลไกที่สำคัญในการขับเคลื่อนหรือกำหนดแนวทางการพัฒนาท้องถิ่นของตนเอง

รายงานผลการดำเนินงานฉบับนี้จัดทำขึ้นเพื่อเผยแพร่ประชาสัมพันธ์การดำเนินโครงการและกิจกรรมต่างๆ ในรอบปีงบประมาณ พ.ศ.๒๕๖๖ ซึ่งบุคลากรของเทศบาลตำบลควนขนุน ทั้งฝ่ายบริหาร ฝ่ายสภาเทศบาล ข้าราชการและพนักงานจ้างได้ร่วมแรงร่วมใจกันดำเนินการเพื่อสนองตอบความต้องการของประชาชนและแก้ไขปัญหาตามที่เกิดขึ้น เพื่อให้ประชาชนได้รับประโยชน์สูงสุดและมีความสุข ในขณะเดียวกันรายงานฉบับนี้ก็เป็นเอกสารที่สำคัญสำหรับประชาชนในการตรวจสอบการดำเนินงานต่างๆ ของเทศบาลตำบลควนขนุนในรอบปีงบประมาณ พ.ศ.๒๕๖๖

เทศบาลตำบลควนขนุน

## สารบัญ

คณะผู้บริหาร	๑
สมาชิกสภาเทศบาล	๒
หัวหน้าส่วนราชการ	๕
โครงสร้างองค์กร	๖
สภาพทั่วไปและข้อมูลพื้นฐานที่สำคัญ	๑๓
วิสัยทัศน์ พันธกิจ ยุทธศาสตร์	๑๕
การจัดสรรงบประมาณ	๑๘
การใช้จ่ายงบประมาณ	๒๐
การติดตามและประเมินผลโครงการ	๒๕
สรุปผลการปฏิบัติงานตามเทศบัญญัติงบประมาณรายจ่ายประจำปี	๔๐
งบประมาณนอกเทศบัญญัติงบประมาณรายจ่ายประจำปี	๕๒
สรุปรายรับ/รายจ่าย/รายงานสถานะการคลังงบประมาณทั่วไป	๕๓
สรุปรายรับ/รายจ่าย/รายงานสถานะการคลังงบประมาณรายจ่ายเฉพาะการ	๕๔
ปัญหาอุปสรรค	๕๕
ข้อเสนอแนะในการจัดทำแผนพัฒนาท้องถิ่นในอนาคต	๕๕
ประมวลภาพกิจกรรม ปีงบประมาณ พ.ศ.๒๕๖๖	๕๖
รางวัลที่ได้รับ ปีงบประมาณ พ.ศ.๒๕๖๖	๗๙

ทำเนียบคณะผู้บริหารเทศบาลตำบลควนขนุน



ดาบตำรวจ วิทศน์ ทองพูล  
นายกเทศมนตรี



นายภิตเดช วงอรุณ  
รองนายกเทศมนตรี



นายอดิศร เกษม  
รองนายกเทศมนตรี



นายธิตติ สิทธิศักดิ์  
เลขานุการนายกเทศมนตรี



นายประกิต เพชรสุวรรณ  
ที่ปรึกษานายกเทศมนตรี

## ทำเนียบสมาชิกสภาเทศบาลตำบลควนขนุน



นายชาญรงค์ พันธุ์ธำ  
ประธานสภาเทศบาล



นายพิรศักดิ์ ยอดตระกูล  
รองประธานสภาเทศบาล



นายชยพล จุลบุษรา  
เลขานุการสภาเทศบาล

## ทำเนียบสมาชิกสภาเทศบาลตำบลควนขนุนเขต ๑



นายปณัษฐพงศ์ อนณพุดิธาดา  
สมาชิกสภา เขต ๑



นายสว่าง จันทรปาน  
สมาชิกสภา เขต ๑



นายกิติศักดิ์ หนูเอียด  
สมาชิกสภา เขต ๑



นางกุลวลี อารัมจิตต์  
สมาชิกสภา เขต ๑



นายอภิชาติ ชุนพลช่วย  
สมาชิกสภา เขต ๑

ทำเนียบสมาชิกสภาเทศบาลตำบลควนขนุนเขต ๒



นายพันเลิศ จันทนูปถัมภ์  
สมาชิกสภา เขต ๒



นายโสภณ บุญยาศัย  
สมาชิกสภา เขต ๒



นายกฤตภพ แสงสมบุรณ์  
สมาชิกสภา เขต ๒



นางนุชนารถ วรรณเปรม  
สมาชิกสภา เขต ๒



นายธนีสร วงษ์สวัสดิ์  
สมาชิกสภา เขต ๒

## ทำเนียบหัวหน้าส่วนราชการ



นายไพรัช ด้วงแก้ว  
ปลัดเทศบาล



นายอานนท์ กิตยากาญจน์กุล  
รองปลัดเทศบาล



นายพิพล พรหมช่วย  
หัวหน้าฝ่ายปกครอง รักษาราชการแทน  
หัวหน้าสำนักปลัดเทศบาล



นางธมลญาณ์ ด้วงแก้ว  
หัวหน้าฝ่ายบริหารงานคลัง รักษาราชการแทน  
ผู้อำนวยการกองคลัง



นายสิวกร ชุมคช  
ผู้อำนวยการกองช่าง



นางธัญญนันท์ ไหมทิพย์  
ผู้อำนวยการกองสาธารณสุขและ  
สิ่งแวดล้อม

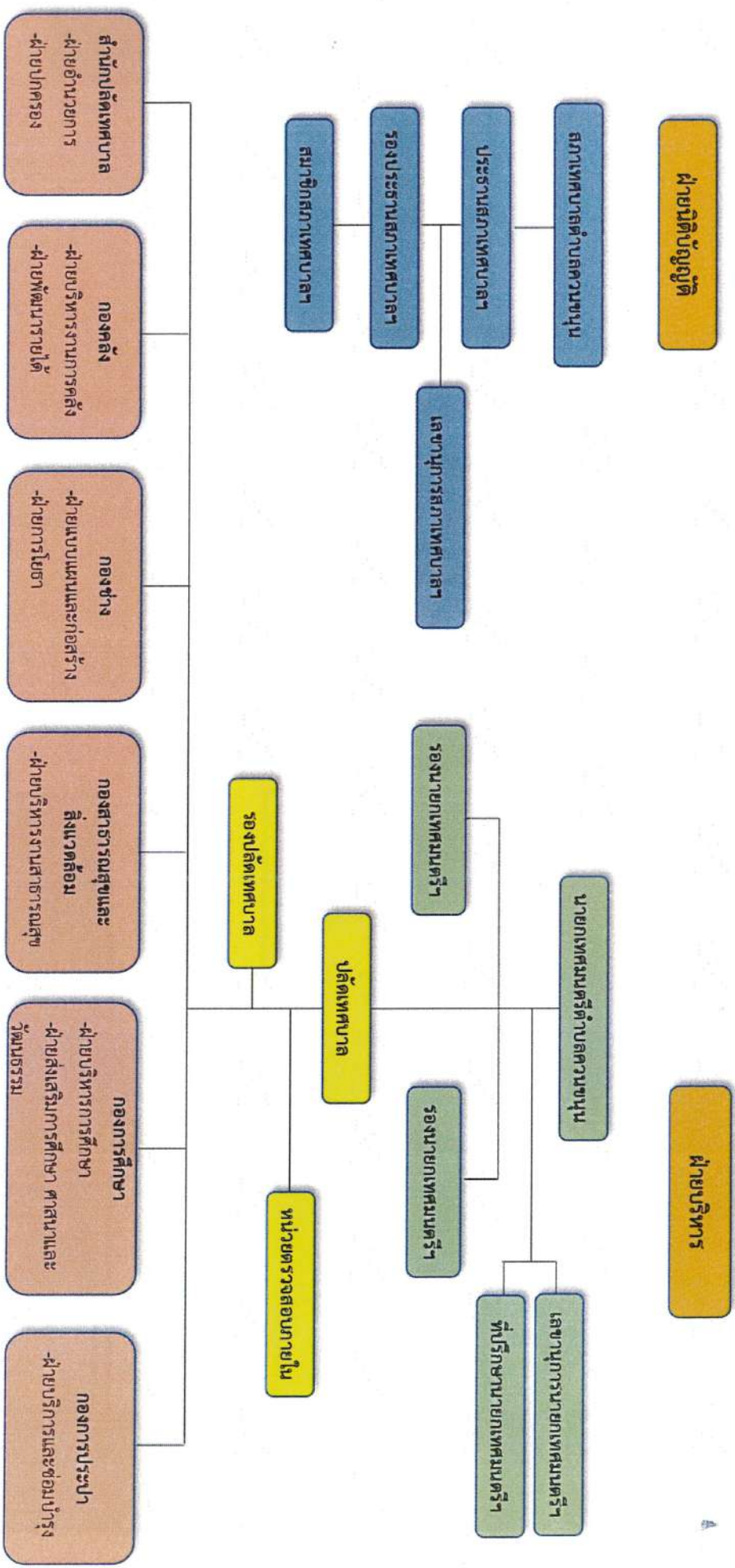


นายสาทิตย์ เพ็งประไพ  
นักวิชาการศึกษา รักษาราชการแทน  
ผู้อำนวยการกองการศึกษา



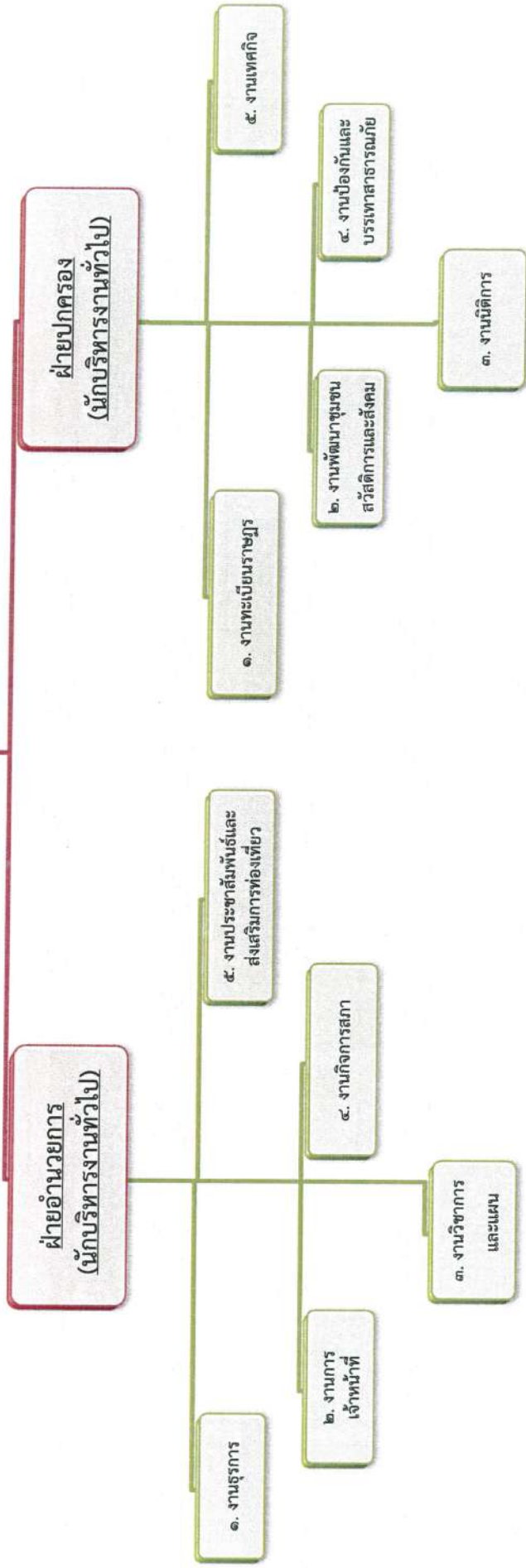
นายสิวกร ชุมคช  
ผู้อำนวยการกองช่าง รักษาราชการแทน  
ผู้อำนวยการกองการประปา

## โครงสร้างเทศบาลตำบลควนขนุน



รายงานผลการดำเนินงาน ประจำปีงบประมาณ พ.ศ.๒๕๖๖

สำนักปลัดเทศบาล  
นักบริหารงานทั่วไป



# กองคลัง นักบริหารงานคลัง

## ฝ่ายบริหารงานคลัง (นักบริหารงานคลัง)

๑. งานธุรการ

๒. งานการเงินและบัญชี

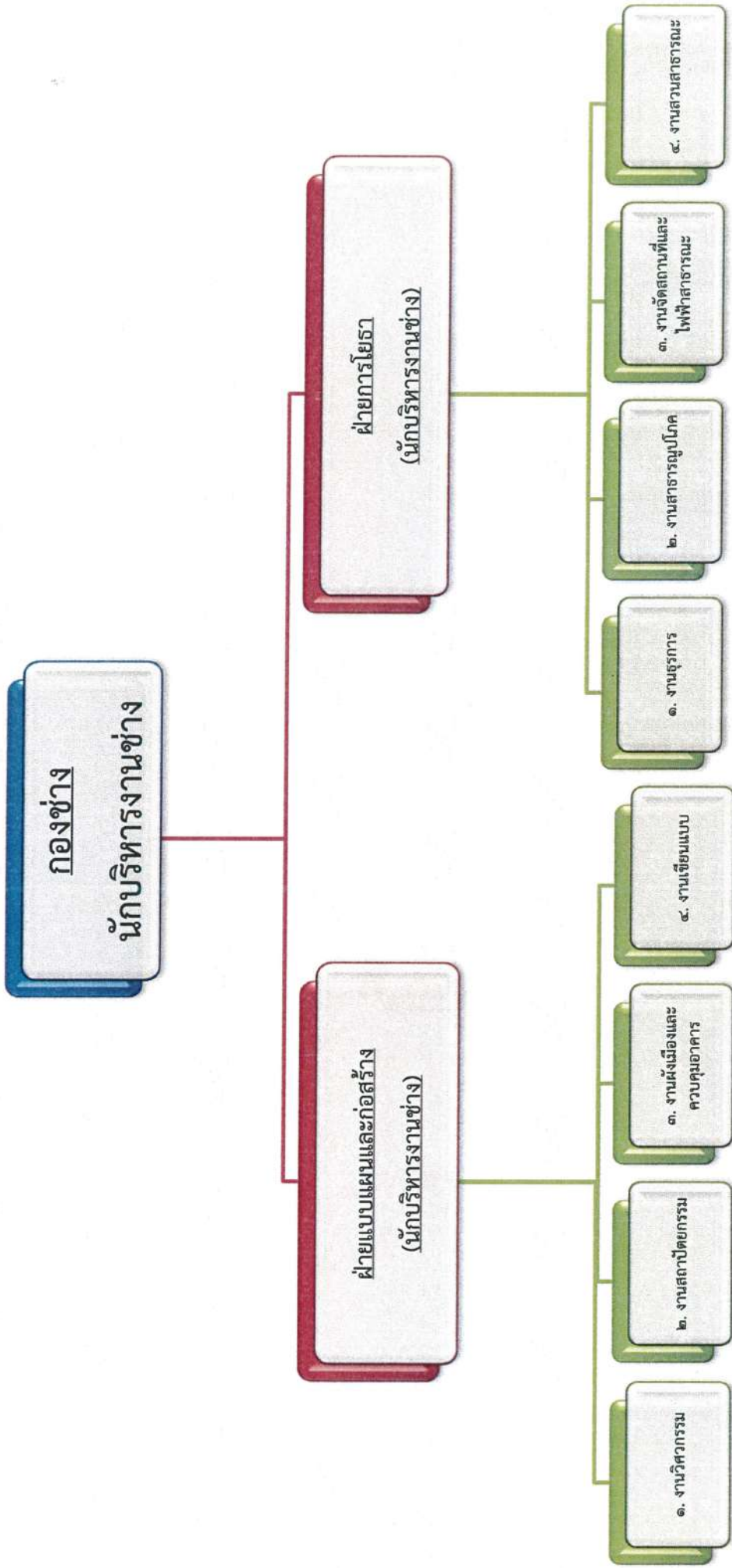
๓. งานพัสดุและทรัพย์สิน

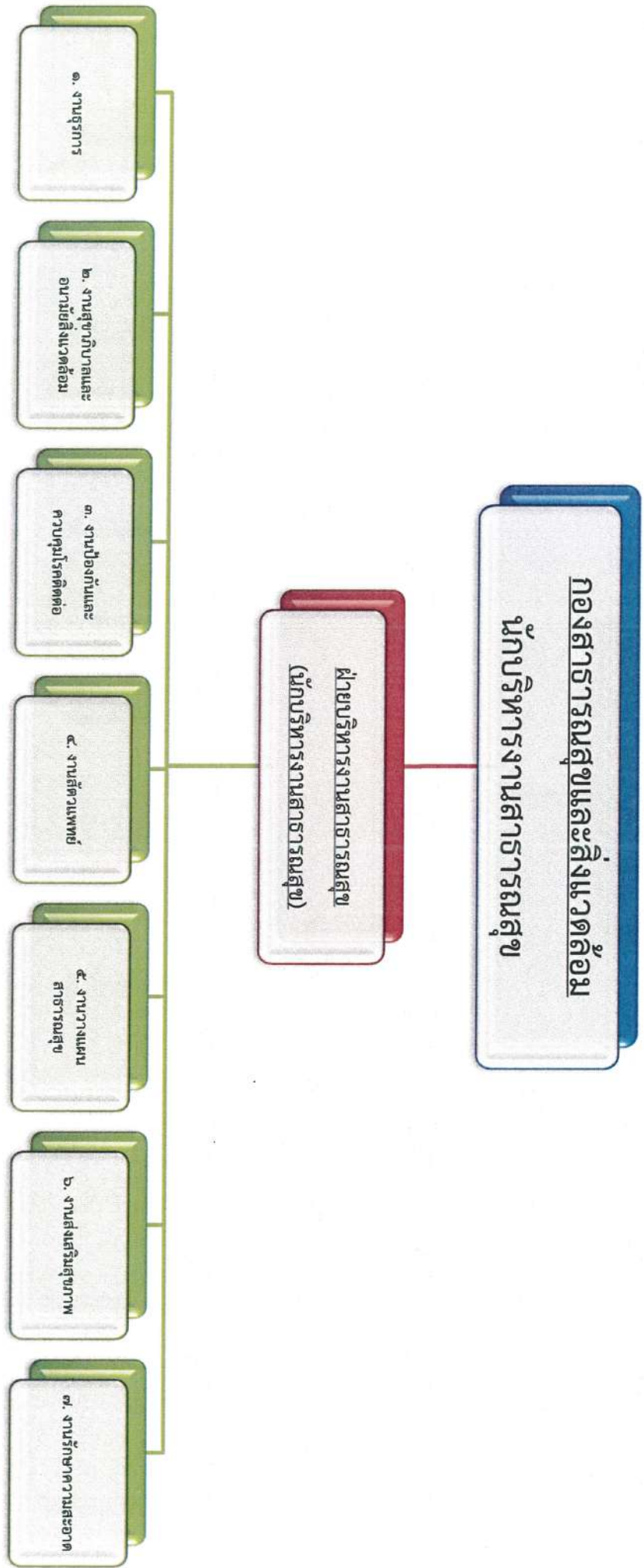
## ฝ่ายพัฒนารายได้ (นักบริหารงานคลัง)

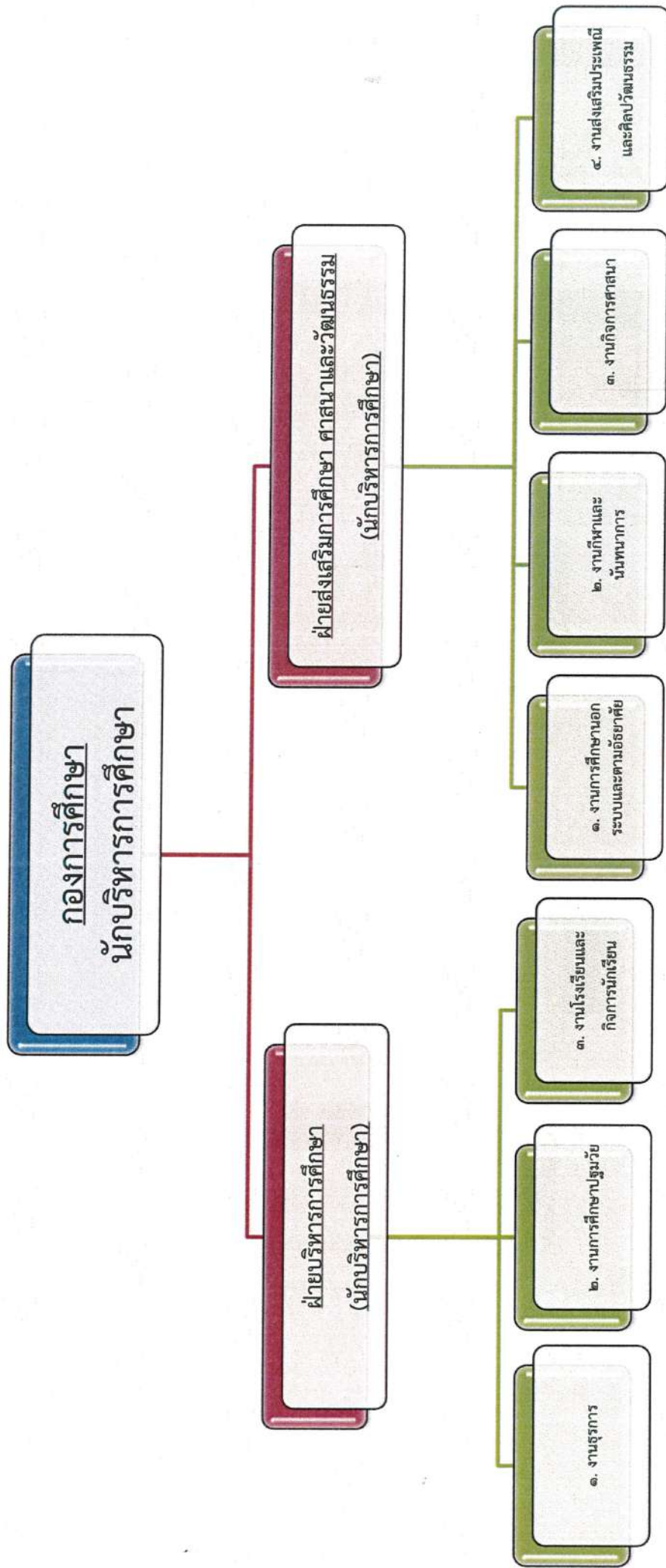
๑. งานจัดเก็บและพัฒนารายได้

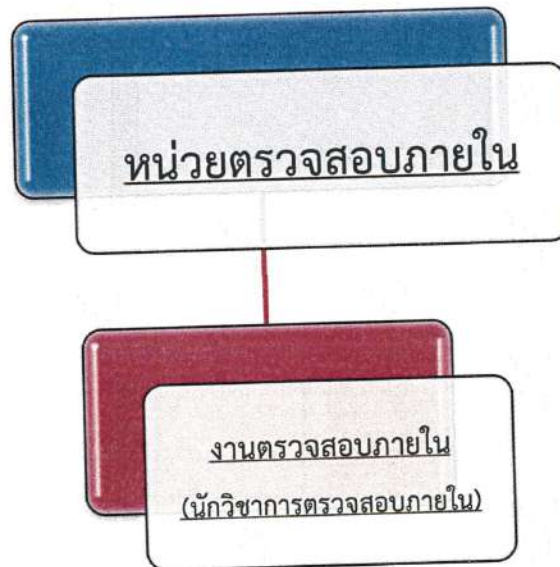
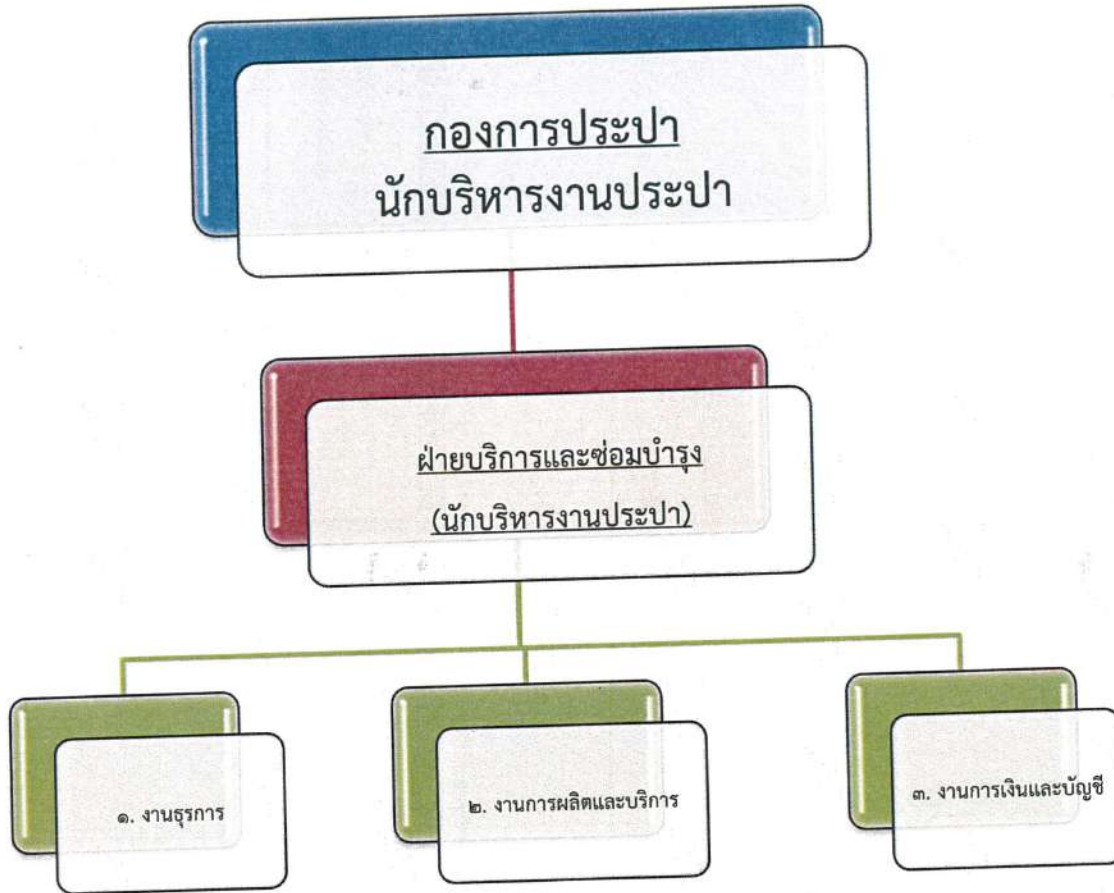
๒. งานแผนที่ภาษีและทะเบียนทรัพย์สิน

๓. งานทะเบียนพาณิชย์











## สภาพทั่วไปและข้อมูลพื้นฐานเทศบาลตำบลควนขนุน

### ความเป็นมาของเทศบาล

จากคำบอกเล่าของผู้รู้ในพื้นที่ ตำบลควนขนุนเป็นตำบลเก่าแก่มาแต่ดั้งเดิม ไม่ปรากฏว่าย้ายมาจากที่ใดและไม่ปรากฏปีที่จัดตั้ง สำหรับชื่อที่เรียก “บ้านควนขนุน” มีมาตั้งแต่รัชสมัยพระบาทสมเด็จพระจุลจอมเกล้าเจ้าอยู่หัว รัชกาลที่ ๕ ซึ่งความเป็นมาของชื่อ “บ้านควนขนุน” สืบเนื่องมาจากแต่ก่อนตำบลควนขนุนบริเวณนี้มีต้นขนุนอยู่ ๑ ต้น วันหนึ่งมีพระภิกษุเดินผ่านมาได้กลิ่นหอมของขนุนสุก แต่เมื่อมองหาผลบนต้นกลับไม่พบทั้งที่ยังมีกลิ่นหอมอยู่เหมือนเดิม จึงลองช่วยกันขุดใต้ดินบริเวณต้นขนุน พบขนุนมีลักษณะผิวสีทองจึงได้ช่วยกันนำขึ้นมาและนำไปถวายพระยาอภัยบริรักษ์ (เจ้าเมืองพัทลุงคนสุดท้ายและเป็นผู้ว่าราชการเมืองพัทลุงคนแรก) เจ้าเมืองพัทลุงประทับใจมากที่มีของแปลกประหลาดจึงได้ประทานรางวัลซองเงินซองทอง และประทานชื่อบริเวณนั้นว่า “บ้านควนขนุน” ต่อมาในรัชสมัยพระบาทสมเด็จพระมงกุฎเกล้าเจ้าอยู่หัว รัชกาลที่ ๖ ได้ทรงดำเนินการจัดระบบการปกครองท้องถิ่นต่อเนื่อง โดยทรงจัดให้มีการปกครองตนเองแบบเทศบาลขึ้นในบริเวณวังพญาไท เมื่อปี พ.ศ.๒๔๖๑ โดยโปรดเกล้าพระราชทานนามว่า “ดุสิตธานี” ซึ่งเป็นรูปแบบทดลองการปกครองท้องถิ่นต่อมาในรัชสมัยรัชกาลที่ ๗ พระบาทสมเด็จพระปกเกล้าเจ้าอยู่หัว ทรงจัดตั้งคณะกรรมการจัดการประชาธิปไตย (Municipality) ขึ้นในปีพ.ศ. ๒๔๗๐ ซึ่งทำหน้าที่ศึกษาดูงานกิจการสุขาภิบาลตามหัวเมืองต่างๆ ทั้งในประเทศและประเทศเพื่อนบ้านเพื่อทำรายงานประกอบการพิจารณาจัดตั้งการประชาธิปไตยหรือเทศบาล จนกระทั่งปี พ.ศ.๒๔๗๖ ได้มีการตราพระราชบัญญัติจัดระเบียบเทศบาล พุทธศักราช ๒๔๗๖ ขึ้น ซึ่งถือว่าเป็นกฎหมายฉบับแรกตามพระราชบัญญัติจัดระเบียบบริหารตนเองของเทศบาล ต่อมาในปี พ.ศ.๒๔๗๘ ได้มีการจัดตั้งเทศบาลเป็นครั้งแรกตามพระราชบัญญัติจัดระเบียบเทศบาล พ.ศ.๒๔๗๖ โดยการยกฐานะสุขาภิบาลที่มีอยู่เดิม ๓๕ แห่งขึ้นเป็นเทศบาลและได้มีการปรับปรุงกฎหมายดังกล่าวอยู่เป็นระยะ เช่น ในปี พ.ศ.๒๔๘๑ และ พ.ศ.๒๔๙๖ ได้มีการตราพระราชบัญญัติเทศบาล พ.ศ. ๒๔๙๖ ขึ้นใช้แทนกฎหมายเดิมทั้งหมด และได้มีการแก้ไขหลายครั้ง ซึ่งครั้งที่สำคัญคือการปรับปรุงแก้ไข พ.ร.บ.เทศบาล พ.ศ.๒๔๙๖ โดย พ.ร.บ.เทศบาล (ฉบับที่ ๑๐) พ.ศ.๒๕๔๒ เพื่อให้สอดคล้องกับบทบัญญัติในรัฐธรรมนูญแห่งราชอาณาจักรไทย พ.ศ.๒๕๔๐ และปรับปรุงแก้ไข พ.ร.บ.เทศบาล พ.ศ.๒๕๔๖ โดย พ.ร.บ.เทศบาล (ฉบับที่ ๑๑) พ.ศ.๒๕๔๓ มีหลักการที่สำคัญคือ การแก้ไขโครงสร้างเทศบาลให้ประกอบด้วย สภาเทศบาลและคณะกรรมการ หรือนายกเทศมนตรีตามเจตนารมณ์ของประชาชนในเขตเทศบาลและในปัจจุบันตาม พ.ร.บ.เทศบาล พ.ศ.๒๕๔๖ แก้ไขเพิ่มเติมถึง (ฉบับที่ ๑๓) พ.ศ.๒๕๕๒ ได้กำหนดให้องค์กรเทศบาล ประกอบด้วยสภาเทศบาลกับนายกเทศมนตรีเท่านั้น ซึ่งนายกเทศมนตรีจะมาจากกาเลือกตั้งโดยตรงของประชาชน ตามกฎหมายว่าด้วยการเลือกตั้งสมาชิกสภาท้องถิ่นหรือผู้บริหารท้องถิ่น

## ประวัติความเป็นมาของเทศบาลตำบลควนขนุน

เทศบาลตำบลควนขนุน เดิมมีฐานะเป็นสุขาภิบาลตามประกาศกระทรวงมหาดไทย ในราชกิจจานุเบกษา ฉบับพิเศษ หน้า ๙๖ เล่มที่ ๗๓ ตอนที่ ๗๕ ลงวันที่ ๒๐ กันยายน ๒๔๙๙ และได้เปลี่ยนแปลงฐานะจากสุขาภิบาล เป็นเทศบาลตำบลควนขนุน ตามพระราชบัญญัติเปลี่ยนแปลงฐานะจากสุขาภิบาลเป็นเทศบาล พ.ศ.๒๕๔๒ ตามประกาศราชกิจจานุเบกษา เล่มที่๑๑๖ ตอนที่ ๙ ก ลงวันที่ ๒๔ กุมภาพันธ์ ๒๕๔๒ และมีผลบังคับใช้เมื่อวันที่ ๒๕ พฤษภาคม พ.ศ. ๒๕๔๒

## ประชากร

จำนวนประชากรตามทะเบียนบ้าน มีจำนวนทั้งสิ้น ๑,๙๙๐ คน ประกอบด้วยประชากรชาย ๙๑๗ คน ประชากรหญิง ๑,๐๗๓ คน มีจำนวนครัวเรือนทั้งหมด ๑,๒๐๑ ครัวเรือน (ข้อมูล ณ วันที่ ๓๐ กันยายน พ.ศ.๒๕๖๖)

## ขนาดและที่ตั้งทางภูมิศาสตร์

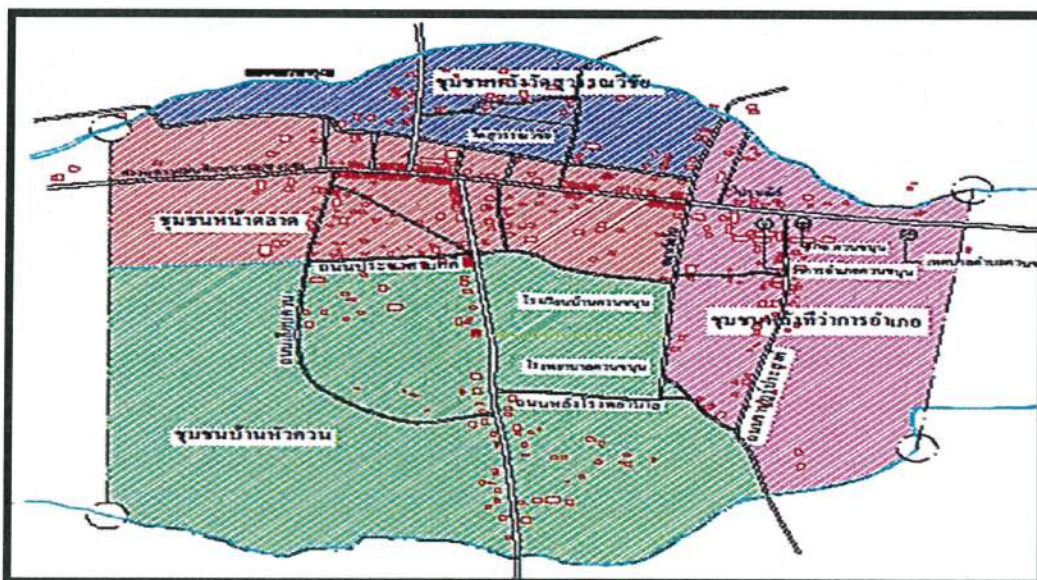
เทศบาลตำบลควนขนุนตั้งอยู่บริเวณตอนกลางของอำเภอควนขนุน จังหวัดพัทลุงตามทางหลวงแผ่นดิน หมายเลข ๔๐๔๘ โดยมีพื้นที่บางส่วนเป็นของหมู่ที่ ๕ และหมู่ที่ ๙ ตำบลควนขนุนอำเภอควนขนุนจังหวัดพัทลุง ตั้งอยู่ทางทิศเหนือของศาลากลางจังหวัดพัทลุง โดยห่างจากตัวจังหวัดพัทลุงตามเส้นทางหลวงจังหวัดพัทลุง – ควนขนุน ระยะทางโดยประมาณ ๑๗ กิโลเมตร และห่างจากกรุงเทพมหานครระยะทางประมาณ ๘๑๕ กิโลเมตรเทศบาลตำบลควนขนุนมีพื้นที่ประมาณ ๐.๙ ตารางกิโลเมตรหรือประมาณ ๕๖๒.๕ ไร่ มีอาณาเขตติดต่อกับพื้นที่ใกล้เคียง ดังนี้

ทิศเหนือหลักเขตที่ ๑ (N ๘๕๕๔๖๖.๑๗ E ๖๑๐๗๑๖.๘๗) ริมคลองควนขนุน (คลองท่าแนะ) เลียบตามฝั่งเหนือของคลองไปทางทิศตะวันออกถึงหลักเขตที่ ๒ ติดต่อกับหมู่ที่ ๕ ของตำบลควนขนุน อำเภอควนขนุน จังหวัดพัทลุง

ทิศตะวันออกจากหลักเขตที่ ๒ (N ๘๕๕๒๔๙.๙๑ E ๖๑๑๘๐๓.๔๖) เป็นเส้นตั้งฉากกับถนนควนขนุน-ทะเลน้อย ไปทางทิศใต้ถึงฝั่งใต้ของเหมืองน้ำใต้ควน ซึ่งเป็นหลักเขตที่ ๓ ติดต่อกับหมู่ที่ ๕ ของตำบลควนขนุน อำเภอควนขนุน จังหวัดพัทลุง

ทิศใต้จากหลักเขตที่ ๓ (N ๘๕๔๗๒๙.๘๗ E ๖๑๑๗๙๓.๒๙) เลียบฝั่งใต้ของเหมืองน้ำใต้ควนไปทางทิศตะวันตก และหลักเขตที่ ๔ ติดต่อกับหมู่ที่ ๘ ตำบลโดนดด้วน อำเภอควนขนุน จังหวัดพัทลุง

ทิศตะวันตกจากหลักเขตที่ ๔ (N ๘๕๔๓๘๕.๕๓ E ๖๑๐๖๐๓.๘๗) ไปทางทิศเหนือถึงหลักเขตที่ ๑ ติดต่อกับหมู่ที่ ๙ ตำบลควนขนุน อำเภอควนขนุน จังหวัดพัทลุง



# วิสัยทัศน์

“บ้านเมืองสะอาด คุณภาพชีวิตดี เศรษฐกิจมั่นคง บริการโปร่งใส ใส่ใจประชาชน”

“Clean town, Good quality life, Stable economy, Clearly services, Care all people”

## พันธกิจ

๑. สถาบันหลักของชาติ มีความเข้มแข็งเป็นศูนย์กลางยึดเหนี่ยวจิตใจของประชาชน
๒. ชุมชน มีความเข้มแข็งในการดูแลตนเองให้มีความปลอดภัยจากภัยคุกคามในทุกรูปแบบ
๓. ประชาชนมีความมั่นคงปลอดภัยในชีวิตและทรัพย์สินเพิ่มขึ้น
๔. โครงสร้างพื้นฐานได้มาตรฐานและคุณภาพดีขึ้น
๕. ผลผลิตทางการเกษตร ผลิตภัณฑ์ชุมชนมีคุณภาพและมูลค่าเพิ่มมากขึ้น
๖. เศรษฐกิจฐานรากมีความมั่นคงพึ่งพาตนเองได้
๗. แหล่งท่องเที่ยวในชุมชนได้รับการพัฒนาตามมาตรฐานและได้ประชาสัมพันธ์ให้เป็นที่รู้จัก
๘. คนเทศบาลตำบลควนขนุน เป็นคนดี คนเก่งมีการพัฒนาอย่างสมดุลรอบด้าน ทั้งด้านร่างกาย สติปัญญา และคุณธรรม จริยธรรม เป็นผู้มีความรู้และทักษะในศตวรรษที่ ๒๑
๙. คนเทศบาลตำบลควนขนุน มีสุขภาพที่ดีขึ้น
๑๐. คนเทศบาลตำบลควนขนุน รักการออกกำลังกาย เล่นกีฬา และนันทนาการ
๑๑. คนเทศบาลตำบลควนขนุน มีจิตสำนึกในการอนุรักษ์ สืบสานศิลปะ ประเพณี วัฒนธรรมและภูมิปัญญาท้องถิ่น
๑๒. คนเทศบาลตำบลควนขนุน ปฏิบัติตนได้ตามหลักศาสนา
๑๓. ทรัพยากรธรรมชาติและสิ่งแวดล้อม มีความสมบูรณ์อย่างสมดุลและยั่งยืน
๑๔. ประชาชนมีส่วนร่วมในการพัฒนาท้องถิ่น
๑๕. องค์กรปกครองส่วนท้องถิ่นมีประสิทธิภาพสูง ตามหลักธรรมาภิบาลในการจัดบริการและกิจกรรมสาธารณะ เพื่อตอบสนองความต้องการของประชาชน

## ยุทธศาสตร์การพัฒนา เทศบาลตำบลควนขนุน

### ยุทธศาสตร์ที่ ๑ การเสริมสร้างความมั่นคง

เป้าประสงค์	กลยุทธ์
๑. สถาบันหลักของชาติ มีความเข้มแข็งเป็นศูนย์กลางยึดเหนี่ยวจิตใจของประชาชน	๑. เสริมสร้างให้ประชาชน รัก ยึดมั่น และธำรงรักษาไว้ซึ่งสถาบันหลักของชาติ
๒. ชุมชน มีความเข้มแข็งในการดูแลตนเองให้มีความปลอดภัยจากภัยคุกคามในทุกรูปแบบ	๒. เสริมสร้างภูมิคุ้มกันจากภัยคุกคามในทุกรูปแบบ (อาทิ ยาเสพติด โรคติดต่อ ภัยธรรมชาติ ไซเบอร์ การค้ามนุษย์)
๓. ประชาชนมีความมั่นคงปลอดภัยในชีวิตและทรัพย์สินเพิ่มขึ้น	๓. สร้างความมั่นคง ปลอดภัย ในชีวิตและทรัพย์สินของประชาชน ๔. ส่งเสริมการป้องกัน บรรเทาสาธารณภัยและการรักษาความสงบเรียบร้อย

ยุทธศาสตร์ที่ ๒ การพัฒนาโครงสร้างพื้นฐานและระบบโลจิสติกส์

เป้าประสงค์	กลยุทธ์
๑. โครงสร้างพื้นฐานได้มาตรฐานและคุณภาพดีขึ้น	๑. พัฒนาระบบโครงสร้างพื้นฐาน สาธารณูปโภค และสาธารณูปการ ๒. สนับสนุนการจัดทำและปรับปรุงผังเมือง

ยุทธศาสตร์ที่ ๓ การสร้างความเข้มแข็งภาคเกษตรและระบบเศรษฐกิจ

เป้าประสงค์	กลยุทธ์
๑. ผลผลิตทางการเกษตร ผลิตภัณฑ์ชุมชน มีคุณภาพและมูลค่าเพิ่มมากขึ้น ๒. เศรษฐกิจฐานรากมีความมั่นคงพึ่งพาตนเองได้	๑. ส่งเสริมการประกอบอาชีพตามหลักปรัชญาเศรษฐกิจพอเพียง ๒. ส่งเสริมการสร้างมูลค่าเพิ่มสินค้าทางการเกษตรและผลิตภัณฑ์ชุมชน ๓. ส่งเสริมให้มีความมั่นคงทางเศรษฐกิจฐานราก ทั้งในระดับครัวเรือน และชุมชน ๔. ส่งเสริมการสร้างองค์ความรู้ เทคโนโลยีและนวัตกรรม การผลิตเพื่อสร้างมูลค่าทางเศรษฐกิจ ๕. ก่อสร้างและบำรุงรักษาแหล่งน้ำเพื่อการเกษตร

ยุทธศาสตร์ที่ ๔ การส่งเสริมการท่องเที่ยวชุมชน

เป้าประสงค์	กลยุทธ์
๑. แหล่งท่องเที่ยวในชุมชนได้รับการพัฒนาตามมาตรฐานและได้ประชาสัมพันธ์ให้เป็นที่รู้จัก	๑. พัฒนาโครงสร้างพื้นฐานและสิ่งอำนวยความสะดวก ให้มีความพร้อมรองรับการท่องเที่ยว ๒. ส่งเสริมสนับสนุนการจัดกิจกรรมท่องเที่ยวเชิงเกษตร วัฒนธรรม ประเพณี และท่องเที่ยวชุมชน ๓. ส่งเสริมสนับสนุนการบริหารจัดการการท่องเที่ยว

ยุทธศาสตร์ที่ ๕ การพัฒนาและเสริมสร้างศักยภาพทรัพยากรมนุษย์

เป้าประสงค์	กลยุทธ์
๑. คนเทศบาลตำบลควนขนุน เป็นคนดี คนเก่ง มีการพัฒนาอย่างสมดุลรอบด้าน ทั้งด้านร่างกาย สติปัญญา และคุณธรรม จริยธรรม เป็นผู้มีความรู้และทักษะในศตวรรษที่ ๒๑ ๒. คนเทศบาลตำบลควนขนุน มีสุขภาวะที่ดีขึ้น ๓. คนเทศบาลตำบลควนขนุน รักการออกกำลังกาย เล่นกีฬา และนันทนาการ	๑. พัฒนาคุณภาพการจัดการศึกษา ในระบบ นอกระบบ และตามอัธยาศัยเพื่อการเรียนรู้ตลอดชีวิต ๒. พัฒนาคุณภาพชีวิต เด็ก เยาวชน สตรี ผู้สูงอายุ ผู้พิการ และผู้ด้อยโอกาส ๓. ส่งเสริมสนับสนุนให้มีการพัฒนารูปแบบและกิจกรรม การสร้างสุขภาวะทุกช่วงวัย โดยให้ความสำคัญกับผู้สูงอายุ คนพิการและกลุ่มคนเปราะบาง ๔. สนับสนุนการป้องกันโรค การควบคุมโรค ๕. ส่งเสริมสนับสนุนการออกกำลังกาย การเล่นกีฬา และนันทนาการ

ยุทธศาสตร์ที่ ๖ การส่งเสริม ศาสนา ศิลปะ ประเพณี วัฒนธรรมและภูมิปัญญาท้องถิ่น

เป้าประสงค์	กลยุทธ์
<p>๑. คนเทศบาลตำบลควนขนุน มีจิตสำนึกในการอนุรักษ์ สืบสานศิลปะ ประเพณี วัฒนธรรมและภูมิปัญญาท้องถิ่น</p> <p>๒. คนเทศบาลตำบลควนขนุน ปฏิบัติตนได้ตามหลักศาสนา</p>	<p>๑. ส่งเสริมสนับสนุนการจัดกิจกรรม อนุรักษ์สืบสาน ประเพณี วัฒนธรรม และภูมิปัญญาท้องถิ่น</p> <p>๒. ส่งเสริมสนับสนุนศาสนา ให้มีความเข้มแข็งเป็นศูนย์รวมในการบ่มเพาะยึดเหนี่ยวจิตใจ</p>

ยุทธศาสตร์ที่ ๗ การพัฒนาทรัพยากรธรรมชาติและสิ่งแวดล้อม

เป้าประสงค์	กลยุทธ์
<p>๑. ทรัพยากรธรรมชาติและสิ่งแวดล้อม มีความสมบูรณ์อย่างสมดุลและยั่งยืน</p>	<p>๑. ส่งเสริมการอนุรักษ์ฟื้นฟูทรัพยากรธรรมชาติและสิ่งแวดล้อม</p> <p>๒. เพิ่มประสิทธิภาพการบริหารจัดการทรัพยากรน้ำอย่างยั่งยืน</p>

ยุทธศาสตร์ที่ ๘ การพัฒนาประสิทธิภาพการบริหารจัดการองค์กรปกครองส่วนท้องถิ่น

เป้าประสงค์	กลยุทธ์
<p>๑. ประชาชนมีส่วนร่วมในการพัฒนาท้องถิ่น</p> <p>๒. องค์กรปกครองส่วนท้องถิ่นมีประสิทธิภาพสูงตามหลักธรรมาภิบาลในการจัดบริการและกิจกรรมสาธารณะเพื่อตอบสนองความต้องการของประชาชน</p>	<p>๑. ส่งเสริมการมีส่วนร่วมของประชาชนในการพัฒนาท้องถิ่น</p> <p>๒. พัฒนาประสิทธิภาพการบริหารจัดการและการจัดระบบบริการที่ทันสมัยสู่องค์กรภาครัฐ ๔.๐</p> <p>๓. สร้างภาพลักษณ์ที่ดีขององค์กรปกครองส่วนท้องถิ่น ด้วยการประชาสัมพันธ์ข้อมูลข่าวสารเชิงรุก</p>

# การติดตามและประเมินผลแผนพัฒนาท้องถิ่น

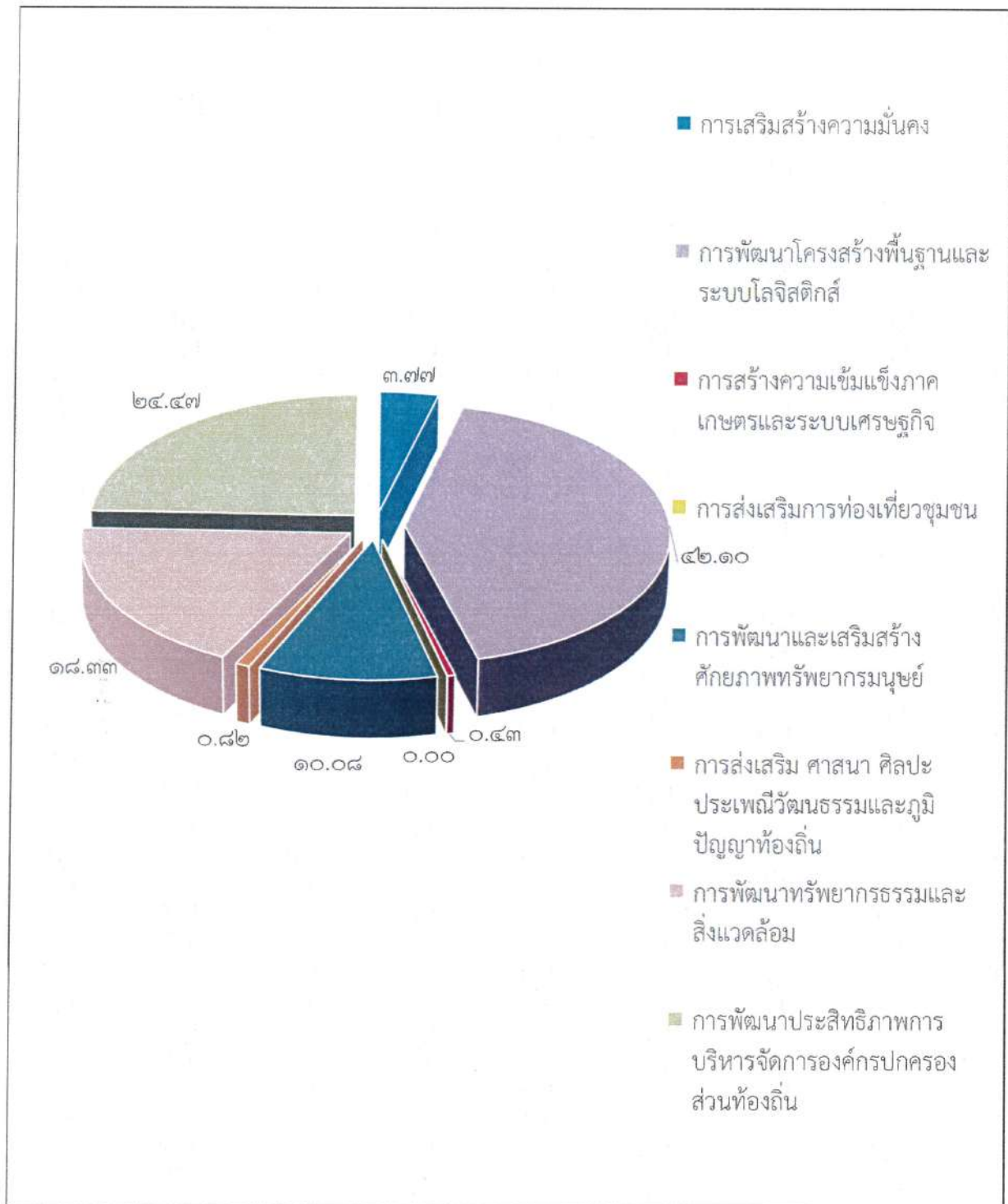
## การติดตามและประเมินผลยุทธศาสตร์

### การจัดสรรงบประมาณ

ผู้บริหารเทศบาลตำบลควนขนุน ได้ประกาศใช้เทศบัญญัติงบประมาณรายจ่ายประจำปีงบประมาณ พ.ศ.๒๕๖๖ เมื่อวันที่ ๒๙ กันยายน ๒๕๖๕ โดยนำโครงการจากแผนพัฒนาท้องถิ่น (พ.ศ.๒๕๖๖-๒๕๗๐) เฉพาะโครงการในปี พ.ศ.๒๕๖๖ จำนวน ๑๔๔ โครงการ มาดำเนินการ จำนวน ๗๘ โครงการ (เทศบัญญัติ จำนวน ๗๑ โครงการ เงินอุดหนุน จำนวน ๗ โครงการ) คิดเป็นร้อยละ ๕๔.๑๗ จำนวนงบประมาณที่จัดสรร ๑๔,๐๖๗,๗๒๕.๖๐ บาท สามารถแยกตามยุทธศาสตร์ ดังตารางต่อไปนี้

ยุทธศาสตร์	โครงการจาก แผนพัฒนา ท้องถิ่น ปี พ.ศ.๒๕๖๖	โครงการบรรจุ เทศบัญญัติ /เงินอุดหนุน	งบประมาณ ที่จัดสรร
ยุทธศาสตร์ที่ ๑ การเสริมสร้างความมั่นคง	๒๔	๑๔	๕๓๐,๗๐๐
ยุทธศาสตร์ที่ ๒ การพัฒนาโครงสร้างพื้นฐานและ ระบบโลจิสติกส์	๓	๓	๕,๙๒๒,๓๘๕.๖๐
ยุทธศาสตร์ที่ ๓ การสร้างความเข้มแข็งภาคเกษตร และระบบเศรษฐกิจ	๗	๓	๖๐,๐๐๐
ยุทธศาสตร์ที่ ๔ การส่งเสริมการท่องเที่ยวชุมชน	๔	๐	๐
ยุทธศาสตร์ที่ ๕ การพัฒนาและเสริมสร้างศักยภาพ ทรัพยากรมนุษย์	๔๙	๒๓	๑,๔๑๗,๗๕๐
ยุทธศาสตร์ที่ ๖ การส่งเสริม ศาสนา ศิลปะ ประเพณีวัฒนธรรมและภูมิปัญญาท้องถิ่น	๘	๕	๑๑๕,๐๐๐
ยุทธศาสตร์ที่ ๗ การพัฒนาทรัพยากรธรรมชาติและ สิ่งแวดล้อม	๑๒	๖	๒,๕๗๙,๒๐๐
ยุทธศาสตร์ที่ ๘ การพัฒนาประสิทธิภาพการบริหาร จัดการองค์กรปกครองส่วนท้องถิ่น	๓๗	๒๔	๓,๔๔๒,๖๙๐
<b>รวม</b>	<b>๑๔๔</b>	<b>๗๘</b>	<b>๑๔,๐๖๗,๗๒๕.๖๐</b>

แผนภูมิ แสดงร้อยละของงบประมาณที่ได้รับจัดสรร ปีงบประมาณ พ.ศ.๒๕๖๖



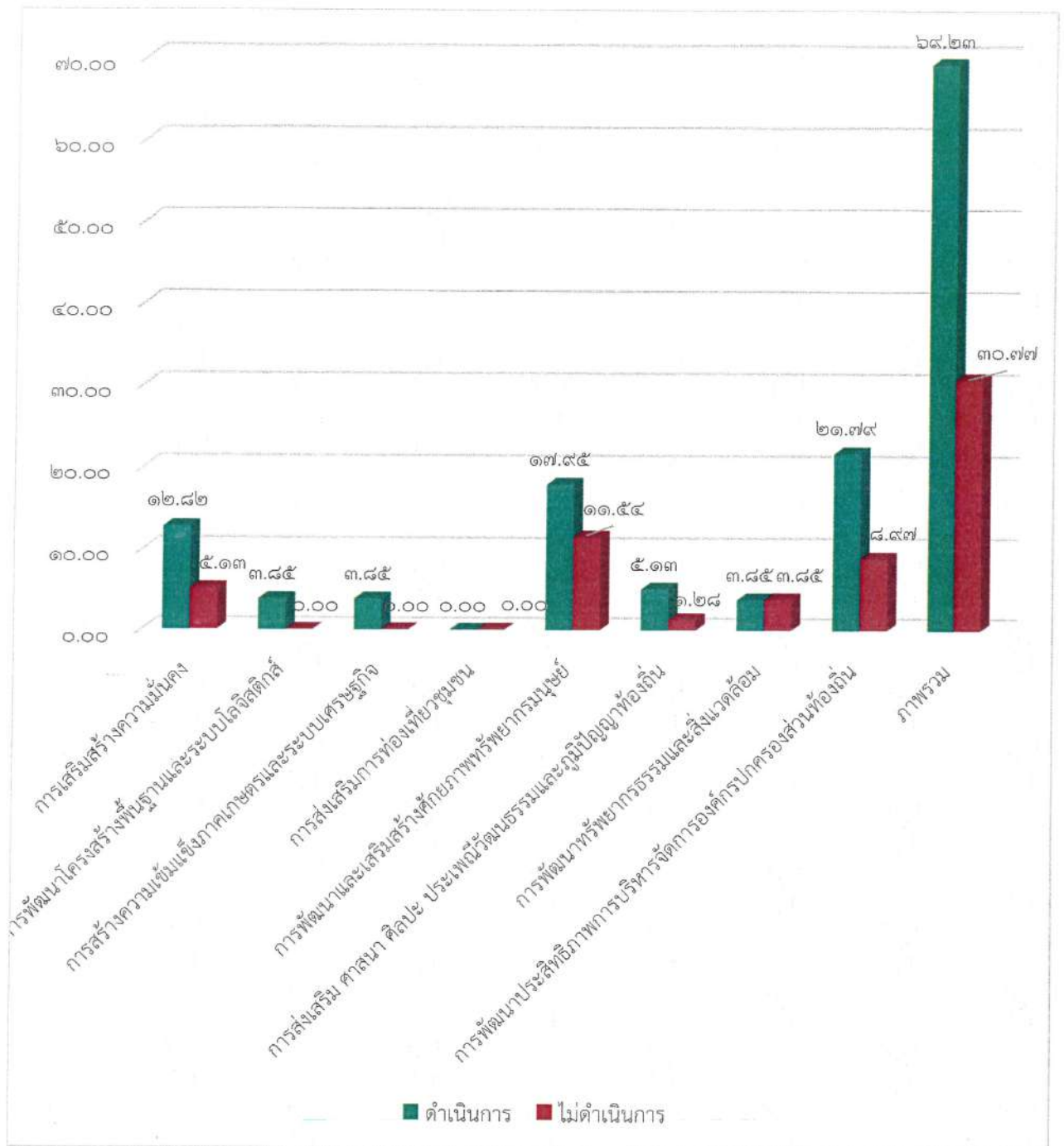
จากแผนภูมิดังกล่าวพบว่า ปีงบประมาณ พ.ศ.๒๕๖๖ เทศบาลตำบลควนขนุนได้เน้นให้ความสำคัญ การพัฒนาโครงสร้างพื้นฐานและระบบโลจิสติกส์ เป็นลำดับแรก รองลงมา การพัฒนาประสิทธิภาพการบริหารจัดการ องค์กรปกครองส่วนท้องถิ่น การพัฒนาทรัพยากรธรรมชาติและสิ่งแวดล้อม การพัฒนาและเสริมสร้างศักยภาพทรัพยากร มนุษย์ การเสริมสร้างความมั่นคง การส่งเสริมศาสนา ศิลปะ ประเพณีวัฒนธรรมและภูมิปัญญาท้องถิ่น การสร้าง ความเข้มแข็งภาคเกษตรและระบบเศรษฐกิจ และการส่งเสริมการท่องเที่ยวชุมชน ตามลำดับ

## การใช้จ่ายงบประมาณ

ในปีงบประมาณ พ.ศ.๒๕๖๖ เทศบาลตำบลควนขนุน ได้จัดสรรงบประมาณโครงการพัฒนาไว้ จำนวน ๗๘ โครงการ งบประมาณ จำนวน ๑๔,๐๖๗,๗๒๕.๖๐บาท โดยแยกตามยุทธศาสตร์ ดังตารางต่อไปนี้

ยุทธศาสตร์การพัฒนา	เทศบัญญัติ/ เงินอุดหนุน		ดำเนินการแล้ว		ไม่ดำเนินการ		การเบิกจ่าย	
	โครงการ	งบประมาณ	โครงการ	ร้อยละ	โครงการ	ร้อยละ	งบประมาณ	ร้อยละ
๑. การเสริมสร้างความมั่นคง	๑๔	๕๓๐,๗๐๐	๑๐	๑๒.๘๒	๔	๕.๑๓	๓๑๒,๙๑๐.๐๐	๒.๒๒
๒. การพัฒนาโครงสร้างพื้นฐานและระบบโลจิสติกส์	๓	๕,๙๒๒,๓๘๕.๖๐	๓	๓.๘๕	๐	๐	๕,๙๒๒,๓๘๕.๖๐	๔๒.๑๐
๓. การสร้างความเข้มแข็งภาคเกษตรและระบบเศรษฐกิจ	๓	๖๐,๐๐๐	๓	๓.๘๕	๐	๐	๐	๐
๔. การส่งเสริมการท่องเที่ยวชุมชน	๐	๐	๐	๐	๐	๐	๐	๐
๕. การพัฒนาและเสริมสร้างศักยภาพทรัพยากรมนุษย์	๒๓	๑,๔๑๗,๗๕๐	๑๔	๑๗.๙๕	๙	๑๑.๕๔	๙๔๓,๙๖๙.๓๐	๖.๗๑
๖. การส่งเสริมศาสนา ศิลปะ ประเพณี วัฒนธรรมและภูมิปัญญาท้องถิ่น	๕	๑๑๕,๐๐๐	๔	๕.๑๓	๑	๑.๒๘	๕๖,๓๐๕.๐๐	๐.๔๐
๗. การพัฒนาทรัพยากรธรรมชาติและสิ่งแวดล้อม	๖	๒,๕๗๙,๒๐๐	๓	๓.๘๕	๓	๓.๘๕	๒,๔๔๒,๗๒๐.๐๐	๑๗.๓๖
๘. การพัฒนาประสิทธิภาพการบริหารจัดการองค์กรปกครองส่วนท้องถิ่น	๒๔	๓,๔๔๒,๖๙๐	๑๗	๒๑.๗๙	๗	๘.๙๗	๒,๖๖๘,๔๐๘.๘๑	๑๘.๙๗
รวม	๗๘	๑๔,๐๖๗,๗๒๕.๖๐	๕๔	๖๙.๒๓	๒๔	๓๐.๗๗	๑๒,๓๔๖,๖๙๘.๔๑	๘๗.๗๗

แผนภูมิ แสดงร้อยละของจำนวนโครงการที่ได้ดำเนินการ ปีงบประมาณ พ.ศ.๒๕๖๖



จากตารางและแผนภูมิดังกล่าว ในปีงบประมาณ พ.ศ.๒๕๖๖ เทศบาลตำบลควนขนุนบรรจุโครงการเพื่อจัดทำเทศบัญญัติ/เงินอุดหนุน จำนวน ๗๘ โครงการ เป็นเงิน ๑๔,๐๖๗,๗๒๕.๖๐ บาท ดำเนินโครงการแล้วเสร็จ จำนวน ๕๔ โครงการ คิดเป็นร้อยละ ๖๙.๒๓ ไม่ดำเนินโครงการ จำนวน ๒๔ โครงการ คิดเป็น ร้อยละ ๓๐.๗๗ เบิกจ่าย จำนวน ๑๒,๓๔๖,๖๙๘.๔๑ บาท คิดเป็นร้อยละ ๘๗.๗๗

สาเหตุที่ดำเนินการโครงการน้อย เนื่องจากรายได้ที่ได้รับไม่เป็นไปตามที่ประมาณการไว้

## โครงการพัฒนา ประจำปีงบประมาณ พ.ศ.๒๕๖๖

### ยุทธศาสตร์ที่ ๑ การเสริมสร้างความมั่นคง

๑. จัดงานวันพ่อแห่งชาติ
๒. จัดงานวันแม่แห่งชาติ
๓. จัดงานวันเฉลิมพระเกียรติพระบาทสมเด็จพระเจ้าอยู่หัวฯ รัชกาลที่ ๑๐
๔. จัดงานวันเฉลิมพระชนมพรรษาสมเด็จพระนางเจ้าฯ พระบรมราชินี
๕. จัดงานวันคล้ายวันสวรรคตพระบาทสมเด็จพระจุลจอมเกล้าเจ้าอยู่หัว
๖. จัดงานวันคล้ายวันสวรรคตพระบาท สมเด็จพระบรมชนกาธิเบศรมหาภูมิพลอดุลยเดชมหาราชบรมนาถบพิตร
๗. รัฐพิธีและพิธีต่างๆ
๘. ป้องกันและแก้ไขปัญหาเสพติดในชุมชน
๙. ปรับปรุงลานกีฬาสนามหญ้าเทียม (เงินรางวัล อปท.ที่มีการบริหารจัดการที่ดี ปีงบประมาณพ.ศ.๒๕๖๕)
๑๐. ตั้งจุดตรวจและด่านตรวจบูรณาการร่วมในเทศกาลต่างๆ
๑๑. ป้องกันและบรรเทาสาธารณภัยตลาดเทศบาลตำบลควนขนุน
๑๒. ติดตั้งถังเคมีดับเพลิงตามจุดเสี่ยงในเขตเทศบาลตำบลควนขนุน
๑๓. ฝึกอบรมพนักงานที่รับผิดชอบงานป้องกันและบรรเทาสาธารณภัย
๑๔. เงินอุดหนุนสำหรับสนับสนุนภารกิจด้านการป้องกันและควบคุมไฟป่าของอปท. (เงินอุดหนุนเฉพาะกิจ)

### ยุทธศาสตร์ที่ ๒ การพัฒนาโครงสร้างพื้นฐานและระบบโลจิสติกส์

๑. ก่อสร้างถนนพร้อมคูระบายน้ำคอนกรีตขอยขมทุ่ง (เงินอุดหนุนเฉพาะกิจ)
๒. ก่อสร้างถนนคอนกรีตเสริมเหล็กขอยหลังโรงพยาบาล ๑ (เงินอุดหนุนเฉพาะกิจ)
๓. ปรับปรุงไฟฟ้าตลาดเทศบาลตำบลควนขนุน (เงินรางวัล อปท.ที่มีการบริหารจัดการที่ดี ปีงบประมาณพ.ศ.๒๕๖๕)

### ยุทธศาสตร์ที่ ๓ การสร้างความเข้มแข็งภาคเกษตรและระบบเศรษฐกิจ

๑. ส่งเสริมการปลูกผักในครัวเรือนเพื่อความอยู่พอมีพอใช้
๒. ฝึกอบรมการทำขนมไทยแก่ผู้สูงอายุ
๓. สร้างอาชีพให้แก่เด็กเยาวชนคนรุ่นใหม่

### ยุทธศาสตร์ที่ ๔ การส่งเสริมการท่องเที่ยวชุมชน (ไม่มี)

### ยุทธศาสตร์ที่ ๕ การพัฒนาและเสริมสร้างศักยภาพทรัพยากรมนุษย์

๑. เยี่ยมบ้านนักเรียนศูนย์พัฒนาเด็กเล็กเทศบาลตำบลควนขนุน
๒. ปฐมนิเทศผู้ปกครองนักเรียนศูนย์พัฒนาเด็กเล็กเทศบาลตำบลควนขนุน
๓. ส่งเสริมศักยภาพการจัดการศึกษาของท้องถิ่น
๔. จัดแข่งขันกีฬานักเรียนศูนย์พัฒนาเด็กเล็กเทศบาลตำบลควนขนุน
๕. สนับสนุนค่าใช้จ่ายการบริหารสถานศึกษา
๖. จัดงานวันเด็กแห่งชาติ
๗. อุดหนุนค่าอาหารกลางวันเด็กนักเรียนโรงเรียนบ้านควนขนุน
๘. จัดตั้งศูนย์บริการเพื่อนใจวัยเด็กและเยาวชน
๙. ป้องกันและแก้ไขการกระทำความรุนแรงต่อเด็ก สตรี และบุคคลในครอบครัว
๑๐. ฝึกอบรมสภาเด็กและเยาวชนเทศบาลตำบลควนขนุน
๑๑. พัฒนาศักยภาพผู้นำชุมชน
๑๒. พัฒนาศักยภาพผู้พิการ/ผู้ดูแลคนพิการ

๑๓. มหาวิทยาลัยครอบครัว
๑๔. ส่งเสริมบทบาทสตรี
๑๕. ตรวจทดสอบสารปนเปื้อนในอาหาร
๑๖. สัตว์ปลอดโรค คนปลอดภัยจากโรคพิษสุนัขบ้า ตามพระปณิธานศาสตราจารย์ ดร.สมเด็จพระเจ้าฟ้าฯ กรมพระศรีสวางควัฒนวรขัตติยราชนารี
๑๗. อบรมให้ความรู้โรคเอดส์และโรคติดต่อทางเพศสัมพันธ์(ภายใต้โครงการช่วยลดการติดเอดส์จากแม่สู่ลูก สภากาชาดไทยพระเจ้าโฮสมสวลี พระวรราชาทินัดดามาตุ)
๑๘. ให้ความรู้ด้านโภชนาการเด็กเยาวชนและประชาชน (ภายใต้โครงการปรับปรุงภาวะโภชนาการและสุขภาพเด็กของสมเด็จพระเทพราชสุตาฯ สยามบรมราชกุมารี)
๑๙. พัฒนาศักยภาพอาสาสมัครสาธารณสุขประจำหมู่บ้าน/ชุมชนในเขตเทศบาลตำบลควนขนุน (ภายใต้โครงการอบรมหมอบ้านในพระราชประสงค์พระบาทสมเด็จพระเจ้าอยู่หัว รัชกาลที่ ๙)
๒๐. รณรงค์ป้องกันและควบคุมโรคติดเชื้อไวรัสโคโรนา ๒๐๑๙ (COVID-๑๙)
๒๑. พัฒนาศักยภาพแกนนำด้านสุขภาพในเขตเทศบาลตำบลควนขนุน
๒๒. ส่งทีมเข้าร่วมการแข่งขันกีฬาท้องถิ่นสัมพันธ์และกีฬาเทศบาลสัมพันธ์
๒๓. แข่งขันกีฬาท้องถิ่นสัมพันธ์อำเภอควนขนุน

#### ยุทธศาสตร์ที่ ๖ การส่งเสริม ศาสนา ศิลปะ ประเพณีวัฒนธรรมและภูมิปัญญาท้องถิ่น

๑. จัดงานประเพณีวันลอยกระทง
๒. จัดงานวันสงกรานต์และวันผู้สูงอายุ
๓. จัดงานวันสงท่ายปีเก่าต้อนรับปีใหม่
๔. จัดงานวันสารทเดือนสิบ
๕. จัดงานวันเข้าพรรษา

#### ยุทธศาสตร์ที่ ๗ การพัฒนาทรัพยากรธรรมชาติและสิ่งแวดล้อม

๑. บ้านสะอาดน่าอยู่น่าอาศัย (ภายใต้โครงการพัฒนาระบบสุขาภิบาลในชุมชนของสมเด็จพระเทพรัตนราชสุตาฯ สยามบรมราชกุมารี)
๒. จ้างเหมาบริการเก็บขนสิ่งปฏิกูล
๓. จ้างเหมาบริการเก็บกวาดเก็บขนขยะมูลฝอย
๔. กำจัดขยะและฝังกลบขยะมูลฝอย
๕. รณรงค์สร้างจิตสำนึกในการอนุรักษ์ทรัพยากรธรรมชาติและสิ่งแวดล้อม
๖. อนุรักษ์พันธุกรรมพืชอันเนื่องมาจากพระราชดำริสมเด็จพระเทพรัตนราช สุตาฯ สยามบรมราชกุมารี (อพ.สธ.)

#### ยุทธศาสตร์ที่ ๘ การพัฒนาประสิทธิภาพการบริหารจัดการองค์กรปกครองส่วนท้องถิ่น

๑. จัดทำหรือทบทวนแผนชุมชน
๒. ส่งเสริมประชาธิปไตยในชุมชน
๓. ค่าจ้างเหมาบริการรักษาความสะอาดอาคารสำนักงานเทศบาลตำบลควนขนุน
๔. จ้างเหมาบริการทำหน้าที่เป็นผู้ช่วยปฏิบัติงานสำนักปลัด
๕. พัฒนาคุณธรรมจริยธรรมให้แก่ผู้บริหาร สมาชิกสภา ข้าราชการและพนักงานจ้างของเทศบาลตำบลควนขนุน
๖. พัฒนาศักยภาพบุคลากรเพื่อเพิ่มประสิทธิภาพในการปฏิบัติงาน
๗. เสริมสร้างการป้องกันและปราบปรามการทุจริตในการปฏิบัติงานเทศบาลตำบลควนขนุน
๘. จ้างเหมาบริการจัดเก็บรายได้
๙. จ้างเหมาบริการปรับปรุงระบบการบริหารจัดการภาษีและทะเบียนทรัพย์สิน

๑๐. จ้างเหมาผู้ช่วยนักวิชาการเงินและบัญชี
๑๑. จ้างเหมาผู้ช่วยเจ้าพนักงานพัสดุ
๑๒. เสริมสร้างความรู้แก่ผู้มีหน้าที่เป็นคณะกรรมการจัดซื้อจัดจ้าง
๑๓. ค่าเช่าที่ดินวัดสุวรรณวิชัยและธรณีสงฆ์
๑๔. ค่าเช่าที่ดินวัดมะขามทอง(ร้าง)
๑๕. ติดตั้งเครื่องขยายเสียงบนยานพาหนะ (เงินรางวัล อปท.ที่มีการบริหารจัดการที่ดี ปีงบประมาณ พ.ศ.๒๕๖๕)
๑๖. จ้างเหมาบริการรักษาความสะอาดศูนย์พัฒนาเด็กเล็กเทศบาลและศูนย์พัฒนาเด็กเล็กเทศบาลตำบลควนขนุน
๑๗. จ้างเหมาบริการผู้ช่วยสอนศูนย์พัฒนาเด็กเล็กเทศบาลตำบลควนขนุน
๑๘. จ้างเหมาบริการคนงานเพื่อปฏิบัติงานด้านการเงินและบัญชีของศูนย์พัฒนาเด็กเล็กเทศบาลตำบลควนขนุน
๑๙. จ้างเหมาบริการงานบันทึกข้อมูลงานธุรการและสารบรรณ
๒๐. จ้างเหมาบริการผู้ช่วยปฏิบัติงานด้านสาธารณสุข
๒๑. จ้างเหมาบริการคนงานสำรวจออกแบบ เขียนแบบ ถอดแบบปริมาณวัสดุงานสถาปัตยกรรม
๒๒. จ้างเหมาบริการคนงานเพื่อปฏิบัติงานโยธาและซ่อมบำรุงสาธารณูปโภค
๒๓. จ้างเหมาบริการบันทึกข้อมูลงานธุรการและงานสารบรรณ
๒๔. จ้างเหมาบริการจดมาตราบำประปา/ติดตามทวงหนี้ ซ่อมแซมและดูแลระบบประปา

การติดตามและประเมินผลโครงการพัฒนา ประจำปีงบประมาณ พ.ศ.๒๕๖๖

ที่	โครงการ	งบประมาณ	จ่ายจริง	ผลการดำเนินงาน	หน่วยงาน รับผิดชอบ
<b>ยุทธศาสตร์ที่ ๑ การเสริมสร้างความมั่นคง</b>					
๑	จัดงานวันพ่อแห่งชาติ ระยะเวลาดำเนินการ : ๑ พ.ย.๖๕-๓๑ ม.ค.๖๖	๔๐,๐๐๐	๓๙,๘๑๐	๑) ประชาชนได้ร่วม แสดงออกถึงความ จงรักภักดีต่อสถาบัน พระมหากษัตริย์และ สำนึกในพระมหา กรุณาธิคุณ ๒) ความพึงพอใจของ ผู้เข้าร่วมกิจกรรม ร้อยละ ๘๖	สำนักปลัด เทศบาล
๒	จัดงานวันแม่แห่งชาติ ระยะเวลาดำเนินการ : ๑ ก.ค.-๓๐ ก.ย.๖๖	๔๐,๐๐๐	๒๔,๐๖๐	๑) ประชาชนได้ร่วม แสดงออกถึงความ จงรักภักดีต่อสถาบัน พระมหากษัตริย์และ สำนึกในพระมหา กรุณาธิคุณ ๒) ความพึงพอใจของ ผู้เข้าร่วมกิจกรรม ร้อยละ ๘๖	สำนักปลัด เทศบาล
๓	จัดงานวันเฉลิม พระเกียรติพระบาท สมเด็จพระเจ้าอยู่หัวฯ รัชกาลที่ ๑๐ ระยะเวลาดำเนินการ : ๑ มิ.ย.-๓๑ ส.ค.๖๖	๔๐,๐๐๐	๒๓,๖๖๐	๑) ประชาชนได้ร่วม แสดงออกถึงความ จงรักภักดีต่อสถาบัน พระมหากษัตริย์และ สำนึกในพระมหา กรุณาธิคุณ ๒) ความพึงพอใจของ ผู้เข้าร่วมกิจกรรม ร้อยละ ๙๐	สำนักปลัด เทศบาล

ที่	โครงการ	งบประมาณ	จ่ายจริง	ผลการดำเนินงาน	หน่วยงาน รับผิดชอบ
๔	จัดงานวันเฉลิม พระชนมพรรษาสมเด็จพระ นางเจ้าฯ พระบรมราชินี  ระยะเวลาดำเนินการ : ๑ พ.ค.-๓๑ ส.ค.๖๖	๔๐,๐๐๐	๑๘,๗๖๐	๑) ประชาชนได้ร่วม แสดงออกถึงความ จงรักภักดีต่อสถาบัน พระมหากษัตริย์และ สำนึกในพระมหา กรุณาธิคุณ ๒) ความพึงพอใจของ ผู้เข้าร่วมกิจกรรม ร้อยละ ๘๖	สำนักปลัด เทศบาล
๕	จัดงานวันคล้ายวันสวรรคต พระบาทสมเด็จพระ จุลจอมเกล้าเจ้าอยู่หัว  ระยะเวลาดำเนินการ : ๒๓ ต.ค.๖๕	๓๐,๐๐๐	-	วางพวงมาลาเพื่อ แสดงออกถึงความ จงรักภักดีต่อสถาบัน พระมหากษัตริย์และ สำนึก ในพระมหากรุณา ธิคุณ	สำนักปลัด เทศบาล
๖	จัดงานวันคล้ายวันสวรรคต พระบาท สมเด็จพระบรมชน กาธิเบศรมหาภูมิพลอดุลย เดชมหาราชบรมนาถบพิตร  ระยะเวลาดำเนินการ : ๑ ต.ค.-๓๐ พ.ย.๖๕	๓๐,๐๐๐	๒๙,๘๕๐	๑) ประชาชนได้ร่วม แสดงออกถึงความ จงรักภักดีต่อสถาบัน พระมหากษัตริย์และ สำนึกในพระมหา กรุณาธิคุณ ๒) ความพึงพอใจของ ผู้เข้าร่วมกิจกรรม ร้อยละ ๙๒	สำนักปลัด เทศบาล
๗	รัฐพิธีและพิธีต่างๆ  ระยะเวลาดำเนินการ : ๑ ต.ค.๖๕- ๓๑ มี.ค.๖๖	๒๐,๐๐๐	๒,๖๐๐	จัดจ้างทำพวงมาลาใน เนื่องวันปิยมหาราช ,วัน วันคล้ายวันสวรรคตพระ บาท สมเด็จพระบรมชน กาธิเบศรมหาภูมิพลอดุลย เดชมหาราชบรมนาถ บพิตรและพานดอกไม้ เนื่องในวันท้องถิ่นไทย	สำนักปลัด เทศบาล

ที่	โครงการ	งบประมาณ	จ่ายจริง	ผลการดำเนินงาน	หน่วยงาน รับผิดชอบ
๘	ป้องกันและแก้ไขปัญหายาเสพติดในชุมชน ระยะเวลาดำเนินการ :-	๒๐,๐๐๐	-	ไม่ได้ดำเนินการ เนื่องจากงบประมาณไม่เพียงพอและขาดแคลนวิทยากรที่มีทักษะและเข้าใจปัญหาในบริบทของเทศบาลตำบล ความชนอย่างถ่องแท้	สำนักปลัด เทศบาล
๙	ปรับปรุงลานกีฬาสนามหญ้าเทียม ระยะเวลาดำเนินการ : ๑ ก.ค.-๓๐ ก.ย.๖๖  (เงินรางวัลอปท.ที่มีการบริหารจัดการที่ดี ประจำปี งบประมาณ พ.ศ.๒๕๖๕)	๑๐๗,๐๐๐	๑๐๗,๐๐๐	๑) ลานกีฬาสนามหญ้าเทียมมีความสะอาดเป็นระเบียบ เรียบร้อย ๒) ติดตั้งรั้วตาข่ายถักแบบสี่เหลี่ยม รอบสนาม ๖๖๐ ตร.ม. ติดตั้งประตูทางเข้าสนาม ๒x๑.๑๐ ม. จำนวน ๑ ชุด ติดตั้งประตูฟุตบอล กว้าง ๓ ม. สูง ๒ ม. ลึก ๑.๕ ม. พร้อมตาข่ายถักในลอน จำนวน ๒ ชุด และติดตั้งสกอร์บอร์ดดิจิทัล จำนวน ๑ ชุด ๓) ความพึงพอใจร้อยละ ๗๘	สำนักปลัด เทศบาล
๑๐	ตั้งจุดตรวจและด่านตรวจบูรณาการร่วมในเทศบาลต่างๆ ระยะเวลาดำเนินการ :-	๓๐,๐๐๐	-	ไม่ได้ดำเนินการ เนื่องจากจุดตรวจหลักหน้าสำนักงานเทศบาล ไม่ได้มีคำสั่งให้จัดตั้งเป็นด่านบูรณาการตามแผนบูรณาการป้องกันและลดอุบัติเหตุทางถนนจังหวัดพัทลุงและจุดตรวจหลักหน้าสำนักงานเทศบาล เมื่อได้วิเคราะห์แล้วพบว่าทำให้เกิดขบวนการสัญจรเนื่องจากพื้นที่คับแคบ การสัญจรไม่สิ้นไหล ผู้สัญจรไม่สะดวกในการใช้รถใช้ถนน	สำนักปลัด เทศบาล

ที่	โครงการ	งบประมาณ	จ่ายจริง	ผลการดำเนินงาน	หน่วยงานรับผิดชอบ
๑๑	ป้องกันและบรรเทาสาธารณภัยตลาดเทศบาลตำบลควนขนุน ระยะเวลาดำเนินการ : ๑ ต.ค.๖๕-๓๐ ก.ย.๖๖	๕๕,๐๐๐	๔๘,๔๗๐	๑) ตลาดเทศบาลมีความเป็นระเบียบเรียบร้อย ผู้สัญจรผู้จำหน่ายสินค้าในตลาดมีความปลอดภัยในชีวิตและทรัพย์สิน ๒) ความพึงพอใจของประชาชน ร้อยละ ๗๔	สำนักปลัดเทศบาล
๑๒	ติดตั้งถังเคมีดับเพลิงตามจุดเสี่ยงในเขตเทศบาลตำบลควนขนุน ระยะเวลาดำเนินการ : -	๓๐,๐๐๐	-	ไม่ได้ดำเนินการเนื่องจากงบประมาณไม่เพียงพอ	สำนักปลัดเทศบาล
๑๓	ฝึกอบรมพนักงานที่รับผิดชอบงานป้องกันและบรรเทาสาธารณภัย ระยะเวลาดำเนินการ : -	๓๐,๐๐๐	-	ไม่ได้ดำเนินการเนื่องจากงบประมาณไม่เพียงพอ	สำนักปลัดเทศบาล
๑๔	เงินอุดหนุนสำหรับสนับสนุนภารกิจด้านการป้องกันและควบคุมไฟฟ้าขององค์กรปกครองส่วนท้องถิ่น ระยะเวลาดำเนินการ : ๑ ต.ค.๖๕-๓๑ มี.ค.๖๖ (เงินอุดหนุนเฉพาะกิจ)	๑๘,๗๐๐	๑๘,๗๐๐	มีอุปกรณ์เครื่องใช้สำหรับปฏิบัติงานการป้องกันและควบคุมไฟฟ้า ได้แก่ ไม้ดับ จำนวน ๘ อัน ลาโค้ จำนวน ๒ อัน ถังน้ำ จำนวน ๓ ถัง และเครื่องเป่าลม จำนวน ๒ เครื่อง	สำนักปลัดเทศบาล
<b>ยุทธศาสตร์ที่ ๒ การพัฒนาโครงสร้างพื้นฐานและระบบโลจิสติกส์</b>					
๑	ก่อสร้างถนนพร้อมคูระบายน้ำคอนกรีตซอยชมพู่ง ระยะเวลาดำเนินการ : ๑ ธ.ค.๖๕-๓๑ พ.ค.๖๖ (เงินอุดหนุนเฉพาะกิจ)	๕,๘๒๖,๐๐๐	๕,๕๓๕,๐๐๐	๑) การก่อสร้างถนนและคูระบายน้ำเป็นไปตามมาตรฐาน ๒) ระบบระบายน้ำมีประสิทธิภาพ ๓) ความพึงพอใจของประชาชน ร้อยละ ๘๙.๗๖	กองช่าง
๒	ก่อสร้างถนนคอนกรีตเสริมเหล็กซอยหลังโรงพยาบาล ๑ ระยะเวลาดำเนินการ : ๑ มิ.ย.-๓๑ ส.ค.๖๖ (เงินเหลือจ่ายจากโครงการที่ ๑)	๒๙๑,๐๐๐	๒๙๑,๐๐๐	๑) การก่อสร้างถนนเป็นไปตามมาตรฐาน ๒) ประชาชนและผู้ใช้ถนนได้รับความสะดวกในการใช้รถใช้ถนน ๓) ความพึงพอใจของประชาชน ร้อยละ ๘๕.๗๘	กองช่าง

ที่	โครงการ	งบประมาณ	จ่ายจริง	ผลการดำเนินงาน	หน่วยงานรับผิดชอบ
๓	ปรับปรุงไฟฟ้าตลาดเทศบาลตำบลควนขนุน ระยะเวลาดำเนินการ : ๑ ก.พ.-๓๑ มี.ค.๖๖ (เงินรางวัล อปท.ที่มีการบริหารจัดการที่ดี ปีงบประมาณ พ.ศ. ๒๕๖๕)	๙๖,๓๘๕.๖๐	๙๖,๓๘๕.๖๐	ตลาดเทศบาลตำบลควนขนุน ฝั่งทิศตะวันตก ได้รับการปรับปรุงระบบไฟฟ้าทำให้เกิดความปลอดภัยต่อผู้ใช้บริการ	กองสาธารณสุขและสิ่งแวดล้อม
<b>ยุทธศาสตร์ที่ ๓ การสร้างความเข้มแข็งภาคเกษตรและระบบเศรษฐกิจ</b>					
๑	ส่งเสริมการปลูกผักในครัวเรือนเพื่อความอยู่พอดีมีพอใช้ ระยะเวลาดำเนินการ : ๑-๓๐ ก.ย.๖๖	๒๐,๐๐๐	-	ประชาชนกลุ่มเปราะบาง ได้บริโภคผักสวนครัวที่สะอาด ปลอดภัยไม่มีสารเคมี และได้ดำรงชีวิตตามแนวทางเศรษฐกิจพอเพียง	สำนักปลัดเทศบาล
๒	ฝึกอบรมการทำขนมไทยแก่ผู้สูงอายุ ระยะเวลาดำเนินการ : ๑ ส.ค.-๓๐ ก.ย.๖๖	๒๐,๐๐๐	-	๑) ผู้สูงอายุสามารถนำความรู้ที่ได้รับไปสร้างงานสร้างรายได้และต่อยอดอาชีพให้กับบุคคลในครอบครัว ๒) ความพึงพอใจของผู้เข้าร่วมโครงการ ร้อยละ ๘๙ *ใช้งบประมาณของ สนง.พมจ.พัทลุง	สำนักปลัดเทศบาล
๓	สร้างอาชีพให้แก่เด็กเยาวชนคนรุ่นใหม่ ระยะเวลาดำเนินการ : ๑ ส.ค.-๓๐ ก.ย.๖๖	๒๐,๐๐๐	-	๑) เด็ก เยาวชน สามารถนำความรู้ที่ได้รับไปสร้างอาชีพเสริมและต่อยอดอาชีพให้กับบุคคลในครอบครัว ๒) ความพึงพอใจของผู้เข้าร่วมโครงการ ร้อยละ ๘๙ *ใช้งบประมาณของ สนง.พมจ.พัทลุง	สำนักปลัดเทศบาล

ที่	โครงการ	งบประมาณ	จ่ายจริง	ผลการดำเนินงาน	หน่วยงานรับผิดชอบ
<b>ยุทธศาสตร์ที่ ๕ การพัฒนาและเสริมสร้างศักยภาพทรัพยากรมนุษย์</b>					
๑	เยี่ยมบ้านนักเรียน ศูนย์พัฒนาเด็กเล็กเทศบาล ตำบลควนขนุน  ระยะเวลาดำเนินการ : ๑-๓๐ ก.ย.๖๖	๑๐,๐๐๐	-	ครอบครัวนักเรียนและ เทศบาลมีความสัมพันธ์ที่ ดีต่อกัน	กองการศึกษา
๒	ปฐมนิเทศผู้ปกครองนักเรียน ศูนย์พัฒนาเด็กเล็กเทศบาลฯ  ระยะเวลาดำเนินการ : ๑-๓๑ ก.ค.๖๖	๑๐,๐๐๐	๑,๘๐๐	ผู้ปกครองได้รับรู้เกี่ยวกับ เทคนิคการดูแลลูก ตลอดจนรับรู้ถึงปัญหา เกี่ยวกับเด็กและสามารถ แก้ไขได้ถูกต้อง	กองการศึกษา
๓	ส่งเสริมศักยภาพการจัด การศึกษาของท้องถิ่น  ระยะเวลาดำเนินการ : -	๒๐,๐๐๐	-	ไม่ได้ดำเนินการ เนื่องจาก งบประมาณไม่เพียงพอ	กองการศึกษา
๔	จัดแข่งขันกีฬานักเรียนศูนย์ พัฒนาเด็กเล็กเทศบาลฯ  ระยะเวลาดำเนินการ : -	๑๐,๐๐๐	-	ไม่ได้ดำเนินการ เนื่องจาก ไม่มีความพร้อมในเรื่อง ของสถานที่	กองการศึกษา
๕	สนับสนุนค่าใช้จ่าย การบริหารสถานศึกษา  ระยะเวลาดำเนินการ : ๑ ต.ค.๖๕-๓๐ ก.ย.๖๖	๓๙๘,๗๕๐	๓๕๗,๕๐๙	-นักเรียนได้รับสารอาหาร ครบถ้วนและเจริญเติบโต ตามเกณฑ์ -นักเรียนได้รับการพัฒนา ทักษะด้านต่างๆ -นักเรียนมีสื่อการเรียน การสอนและอุปกรณ์ การเรียนที่เหมาะสม ตามวัย -สามารถแบ่งเบาภาระ ค่าใช้จ่ายของผู้ปกครอง	กองการศึกษา
๖	จัดงานวันเด็กแห่งชาติ  ระยะเวลาดำเนินการ : -	๓๐,๐๐๐	-	ไม่ได้ดำเนินการ เนื่องจาก การ ระยะเวลาการ จัดเตรียมงานกระชั้นชิดกับ โครงการส่งท้าย ปีเก่า ต้อนรับปีใหม่	กองการศึกษา
๗	อุดหนุนค่าอาหารกลางวัน เด็กนักเรียนโรงเรียนบ้าน ควนขนุน  ระยะเวลาดำเนินการ : ๑ ต.ค.๖๕-๓๑ มี.ค.๖๖ และ ๑ พ.ค.-๓๐ ก.ย.๖๖	๖๐๙,๐๐๐	๕๔๙,๘๐๐	นักเรียนได้รับสารอาหาร ครบถ้วนและเจริญเติบโต ตามเกณฑ์	กองการศึกษา

ที่	โครงการ	งบประมาณ	จ่ายจริง	ผลการดำเนินงาน	หน่วยงาน รับผิดชอบ
๘	จัดตั้งศูนย์บริการเพื่อนใจวัย เด็กและเยาวชน  ระยะเวลาดำเนินการ : ๑-๓๐ มิ.ย.๖๖	๒๐,๐๐๐	-	๑) เด็ก เยาวชน ได้รับ คำปรึกษา แนะนำจาก วิทยากรทำให้มีความรู้ และมีภูมิคุ้มกันทางสังคม ลดความเสี่ยงด้านยาเสพติด และการตั้งครรภ์ในวัย เรียน ๒) ความพึงพอใจของ ผู้เข้าร่วมโครงการ ร้อยละ ๗๘.๓ *ใช้งบประมาณสนง.พมจ. พัทลุง	สำนักปลัด เทศบาล
๙	ป้องกันและแก้ไขการกระทำ ความรุนแรงต่อเด็ก สตรี และบุคคลในครอบครัว  ระยะเวลาดำเนินการ : ๑-๓๐ ก.ย.๖๖	๒๐,๐๐๐	-	๑) สมาชิกของครอบครัว ได้รับความรู้ ความเข้าใจ ในการบทบาทและหน้าที่ ของสมาชิกในครอบครัว การป้องกันการกระทำ ความรุนแรงภายใน ครอบครัว ๒) ความพึงพอใจของ ผู้เข้าร่วมโครงการ ร้อยละ ๖๘.๘๙ *ใช้งบประมาณสนง.พมจ. พัทลุง	สำนักปลัด เทศบาล
๑๐	ฝึกอบรมสภาเด็กและเยาวชน เทศบาลตำบลควนขนุน  ระยะเวลาดำเนินการ : ๑-๓๑ ก.ค.๖๖	๒๐,๐๐๐	-	๑) เด็ก เยาวชนได้รับ ความรู้เชิงทักษะการว้ย น้ำ สามารถช่วยเหลือ ตัวเองเมื่อจมน้ำได้ ๒) ความพึงพอใจของ ผู้เข้าร่วมโครงการ ร้อยละ ๘๘.๕๗ *ใช้งบประมาณ สปสช.ทต.ควนขนุน	สำนักปลัด เทศบาล
๑๑	พัฒนาศักยภาพ ผู้นำชุมชน  ระยะเวลาดำเนินการ : -	๕๐,๐๐๐	-	ไม่ได้ดำเนินการ เนื่องจากงบประมาณ ไม่เพียงพอ	สำนักปลัด เทศบาล

ที่	โครงการ	งบประมาณ	จ่ายจริง	ผลการดำเนินงาน	หน่วยงาน รับผิดชอบ
๑๒	พัฒนาศักยภาพผู้พิการ/ผู้ดูแล คนพิการ  ระยะเวลาดำเนินการ : ๑-๓๑ ม.ค.๖๖	๒๐,๐๐๐	-	๑) ผู้พิการ และผู้ดูแลคน พิการได้รับความรู้ในเรื่อง การส่งเสริมและพัฒนา คุณภาพชีวิตคนพิการ เพื่อการเข้าถึงสิทธิอย่าง เป็นธรรม ๒) ผู้พิการ และผู้ดูแลคน พิการสามารถนำความรู้ ไปประยุกต์ใช้ใน ชีวิตประจำวันได้ *เข้าร่วมงานวันคนพิการ สากลของ สนง.พมจ. พัทลุง	สำนักปลัด เทศบาล
๑๓	มหาวิทยาลัยครอบครัว  ระยะเวลาดำเนินการ : ๑-๓๑ ก.ค.๖๖	๓๐,๐๐๐	-	๑) ผู้สูงอายุได้ตระหนักถึง คุณค่าและได้รับความรู้ เกี่ยวกับการดูแลสุขภาพ เบื้องต้น ๒) ผู้สูงอายุมีสุขภาพทาง กายและทางจิตที่ดี สามารถอยู่ในสังคมได้ อย่างมีความสุข *งบประมาณ จาก สปสช. ทต.ควนขนุน	สำนักปลัด เทศบาล
๑๔	ส่งเสริมบทบาทสตรี  ระยะเวลาดำเนินการ : -	๒๐,๐๐๐	-	ไม่ได้ดำเนินการ เนื่องจาก งบประมาณไม่เพียงพอ	สำนักปลัด เทศบาล
๑๕	ตรวจทดสอบสารปนเปื้อน ในอาหาร  ระยะเวลาดำเนินการ : ๑-๓๑ ม.ค.๖๖	๑๐,๐๐๐	-	ผู้จำหน่ายอาหารมีความรู้ ความเข้าใจและตระหนัก ถึงพิษภัยของสาร ปนเปื้อนในอาหาร ประชาชนได้บริโภค อาหารที่สะอาด ปลอดภัย และถูกหลักสุขาภิบาล *ส่งตัวอย่างอาหารตรวจ ร่วมกับศูนย์แพทย์ชุมชน โรงพยาบาลควนขนุน	กอง สาธารณสุข และ สิ่งแวดล้อม

ที่	โครงการ	งบประมาณ	จ่ายจริง	ผลการดำเนินงาน	หน่วยงาน รับผิดชอบ
๑๖	สัตว์ปลอดโรค คนปลอดภัย จากโรคพิษสุนัขบ้า ตามพระ ปณิธานศาสตราจารย์ ดร.สมเด็จเจ้าฟ้าฯ กรมพระ ศรีสวางควัฒนวรขัตติย ราชนารี  ระยะเวลาดำเนินการ : ๑-๓๑ พ.ค.๖๖	๑๕,๐๐๐	๑๕,๐๐๐	๑) ประชาชนมีความรู้ ความเข้าใจเกี่ยวกับโรค พิษสุนัขบ้า ๒) สุนัขและแมวได้รับ การฉีดวัคซีนป้องกันโรค ร้อยละ ๑๐๐ (๓๐๐ ตัว) ๓) ความพึงพอใจของ ผู้เข้าร่วมโครงการฯ ร้อยละ ๘๖.๘	กอง สาธารณสุข และ สิ่งแวดล้อม
๑๗	อบรมให้ความรู้โรคเอดส์และ โรคติดต่อทางเพศสัมพันธ์ (ภายใต้โครงการช่วยลดการ ติดเอดส์จากแม่สู่ลูก สภาภษาชาติไทยพระเจ้า โสมสวลีพระวรราชาทินัดดา มาตุ) ระยะเวลาดำเนินการ : -	๒๐,๐๐๐	-	ไม่ได้ดำเนินการ เนื่องจากช่วงเวลา ดังกล่าวยังไม่ได้รับ งบประมาณ	กอง สาธารณสุข และ สิ่งแวดล้อม
๑๘	ให้ความรู้ด้านโภชนาการเด็ก เยาวชนและประชาชน (ภายใต้โครงการปรับปรุง ภาวะโภชนาการและสุขภาพ เด็กของสมเด็จพระเทพราช สุดาฯ สยามบรมราชกุมารี) ระยะเวลาดำเนินการ : -	๒๐,๐๐๐	-	ไม่ได้ดำเนินการ เนื่องจากช่วงเวลา ดังกล่าวยังไม่ได้รับ งบประมาณ	กอง สาธารณสุข และ สิ่งแวดล้อม
๑๙	พัฒนาศักยภาพอาสาสมัคร สาธารณสุขประจำหมู่บ้าน/ ชุมชนในเขตเทศบาลตำบล ควนขนุน (ภายใต้โครงการ อบรมหมอบุ้บ้านในพระ ราชประสงค์พระบาทสมเด็จพระ พระเจ้าอยู่หัว รัชกาลที่ ๙) ระยะเวลาดำเนินการ : -	๒๐,๐๐๐	-	ไม่ได้ดำเนินการ เนื่องจากช่วงเวลา ดังกล่าวยังไม่ได้รับ งบประมาณ	กอง สาธารณสุข และ สิ่งแวดล้อม
๒๐	รณรงค์ป้องกันและควบคุม โรคติดเชื้อไวรัสโคโรนา ๒๐๑๙ (COVID-๑๙)  ระยะเวลาดำเนินการ : ๑ ต.ค.๖๕-๓๐ ก.ย.๖๖	๕,๐๐๐	-	รณรงค์ประชาสัมพันธ์ให้ ความรู้ ประชาชนในเขต เทศบาลตำบลควนขนุน เกี่ยวกับการป้องกันและ ควบคุมโรคติดเชื้อไวรัส โคโรนา ๒๐๑๙	กอง สาธารณสุข และ สิ่งแวดล้อม

ที่	โครงการ	งบประมาณ	จ่ายจริง	ผลการดำเนินงาน	หน่วยงาน รับผิดชอบ
๒๑	พัฒนาศักยภาพแกนนำด้าน สุขภาพในเขตเทศบาลตำบล ควนขนุน ระยะเวลาดำเนินการ : ๑ ต.ค.๖๕-๓๐ ก.ย.๖๖	๒๐,๐๐๐	-	ดำเนินกิจกรรมให้ความรู้ และส่งเสริมการมีส่วนร่วม ด้านสาธารณสุขให้กับแกน นำ อสม. ในเขตเทศบาล ตำบลควนขนุน เดือนละ ๑ ครั้ง	กอง สาธารณสุข และ สิ่งแวดล้อม
๒๒	ส่งทีมเข้าร่วมการแข่งขันกีฬา ท้องถิ่นสัมพันธ์และกีฬา เทศบาลสัมพันธ์ ระยะเวลาดำเนินการ : ๑ มี.ค.-๓๐ เม.ย.๖๖	๒๐,๐๐๐	๑๙,๘๖๐	บุคลากรและประชาชน ในพื้นที่ได้ร่วมแข่งขันกีฬา ท้องถิ่นสัมพันธ์ เพื่อให้มี สุขภาพแข็งแรงและมี ความสามัคคีในหมู่คณะ	กองการศึกษา
๒๓	แข่งขันกีฬาท้องถิ่นสัมพันธ์ อำเภอควนขนุน ระยะเวลาดำเนินการ : -	๒๐,๐๐๐	-	ไม่ได้ดำเนินการ เนื่องจาก ไม่มีเจ้าภาพจัดงาน	กองการศึกษา
<b>ยุทธศาสตร์ที่ ๖ การส่งเสริม ศาสนา ศิลปะ ประเพณีวัฒนธรรมและภูมิปัญญาท้องถิ่น</b>					
๑	จัดงานประเพณีวันลอยกระทง ระยะเวลาดำเนินการ : ๑-๓๐ พ.ย.๖๕	๓๐,๐๐๐	๘,๔๓๕	๑) ประชาชนได้ร่วม อนุรักษ์ และสืบสาน วัฒนธรรมไทย ๒) ความพึงพอใจของ ผู้เข้าร่วมโครงการ ร้อยละ ๙๐	กองการศึกษา
๒	จัดงานวันสงกรานต์และ วันผู้สูงอายุ ระยะเวลาดำเนินการ : ๑ มี.ค.-๓๐ เม.ย.๖๖	๒๐,๐๐๐	๑๘,๔๐๐	๑) ประชาชนได้ร่วม อนุรักษ์ และสืบสาน วัฒนธรรมไทย ๒) ความพึงพอใจของ ผู้เข้าร่วมโครงการ ร้อยละ ๙๐	กองการศึกษา
๓	จัดงานวันส่งท้ายปีเก่าต้อนรับ ปีใหม่ ระยะเวลาดำเนินการ : ๑ ธ.ค.๖๕- ๓๑ ม.ค.๖๖	๕๐,๐๐๐	๒๙,๔๗๐	๑) ประชาชนได้ร่วม อนุรักษ์ และสืบสาน วัฒนธรรมไทย ๒) ความพึงพอใจของ ผู้เข้าร่วมโครงการ ร้อยละ ๙๐	กองการศึกษา

ที่	โครงการ	งบประมาณ	จ่ายจริง	ผลการดำเนินงาน	หน่วยงาน รับผิดชอบ
๔	จัดงานวันสารท เดือนสิบ ระยะเวลาดำเนินการ :-	๑๐,๐๐๐	-	ไม่ได้ดำเนินการ เนื่องจาก วันที่ ๓๐ ก.ย.๖๖ เป็นวัน รับตายายเทศบาลไม่ได้จัด กิจกรรม แต่เทศบาลได้จัด กิจกรรมวันที่๑๔ ต.ค.๖๖ (วันส่งตายาย) แต่เป็นของ ปีงบประมาณ พ.ศ.๒๕๖๗	กองการศึกษา
๕	จัดงานวันเข้าพรรษา ระยะเวลาดำเนินการ : ๒ ส.ค.๖๖	๕,๐๐๐	-	ประชาชนได้ร่วมอนุรักษ์ และสืบสานวัฒนธรรม ไทย	กองการศึกษา
<b>ยุทธศาสตร์ที่ ๗ การพัฒนาทรัพยากรธรรมชาติและสิ่งแวดล้อม</b>					
๑	บ้านสะอาดน่าอยู่น่าอาศัย (ภายใต้โครงการพัฒนาระบบ สุขาภิบาลในชุมชนของสมเด็จพระ เทพรัตนราชสุดาฯ สยาม บรมราชกุมารี) ระยะเวลาดำเนินการ :-	๒๐,๐๐๐	-	ไม่ได้ดำเนินการ เนื่องจาก ช่วงเวลาดังกล่าว ยังไม่ได้ รับงบประมาณ และ เทศบาลดำเนินกิจกรรม พัฒนาทำความสะอาด Big Cleaning Day เทศบาลตำบลควนขนุน พัฒนาระบบสุขาภิบาลใน ชุมชนเป็นประจำ	กอง สาธารณสุข และ สิ่งแวดล้อม
๒	จ้างเหมาบริการเก็บขน สิ่งปฏิกูล ระยะเวลาดำเนินการ : ๑ ต.ค.๖๕-๓๐ ก.ย.๖๖	๑๘๒,๗๖๐	๑๕๒,๓๐๐	การจัดการสิ่งปฏิกูล ถูกหลักสุขาภิบาล และลดภาระค่าใช้จ่าย การจัดการสิ่งปฏิกูลของ ประชาชน	กอง สาธารณสุข และ สิ่งแวดล้อม
๓	จ้างเหมาบริการเก็บกวาด เก็บขนขยะมูลฝอย ระยะเวลาดำเนินการ : ๑ ต.ค.๖๕-๓๐ ก.ย.๖๖	๑,๗๕๖,๔๔๐	๑,๗๔๖,๖๗๐	พื้นที่ในเขตเทศบาล เกิดความสะอาด เป็นระเบียบเรียบร้อย สามารถจัดการขยะ มูลฝอยได้อย่างมี ประสิทธิภาพ	กอง สาธารณสุข และ สิ่งแวดล้อม
๔	กำจัดขยะและฝังกลบขยะมูล ฝอย ระยะเวลาดำเนินการ : ๑ ต.ค.๖๕-๓๐ ก.ย.๖๖	๖๐๐,๐๐๐	๕๑๐,๐๐๐	เกิดความสะอาดไม่มีขยะ ตกค้าง มีการกำจัดและ ฝังกลบขยะมูลฝอยตาม หลักสุขาภิบาล	กอง สาธารณสุข และ สิ่งแวดล้อม

ที่	โครงการ	งบประมาณ	จ่ายจริง	ผลการดำเนินงาน	หน่วยงาน รับผิดชอบ
๕	รณรงค์สร้างจิตสำนึกในการ อนุรักษ์ทรัพยากรธรรมชาติและ สิ่งแวดล้อม ระยะเวลาดำเนินการ : -	๑๐,๐๐๐	-	ไม่ได้ดำเนินการ เนื่องจากงบประมาณ ไม่เพียงพอ	กอง สาธารณสุข และ สิ่งแวดล้อม
๖	อนุรักษ์พันธุกรรมพืชอัน เนื่องมาจากพระราชดำริสมเด็จพระ เทพรัตนราช สุนดาฯ สยาม บรมราชกุมารี (อพ.สธ.) ระยะเวลาดำเนินการ : -	๑๐,๐๐๐	-	ไม่ได้ดำเนินการ เนื่องจากงบประมาณ ไม่เพียงพอ	กอง สาธารณสุข และ สิ่งแวดล้อม
<b>ยุทธศาสตร์ที่ ๘ การพัฒนาประสิทธิภาพการบริหารจัดการองค์กรปกครองส่วนท้องถิ่น</b>					
๑	จัดทำหรือทบทวนแผนชุมชน ระยะเวลาดำเนินการ : -	๑๕,๐๐๐	-	ไม่ได้ดำเนินการ เนื่องจากงบประมาณ ไม่เพียงพอ	สำนักปลัด เทศบาล
๒	ส่งเสริมประชาธิปไตย ในชุมชน ระยะเวลาดำเนินการ : -	๒๐,๐๐๐	-	ไม่ได้ดำเนินการ เนื่องจากงบประมาณ ไม่เพียงพอ	สำนักปลัด เทศบาล
๓	ค่าจ้างเหมาบริการรักษาความ สะอาดอาคารสำนักงานเทศบาล ระยะเวลาดำเนินการ : ๑ ต.ค.๖๕-๓๐ ก.ย.๖๖	๖๙๔,๐๘๐	๕๙๙,๖๒๖.๒๖	อาคารสำนักงานและ บริเวณ มีความสะอาด เป็นระเบียบเรียบร้อย	สำนักปลัด เทศบาล
๔	จ้างเหมาบริการทำหน้าที่เป็น ผู้ช่วยปฏิบัติงานสำนักปลัด ระยะเวลาดำเนินการ : ๑ ต.ค.๖๕-๓๐ ก.ย.๖๖	๓๔๗,๐๔๐	๓๔๕,๑๗๖	การปฏิบัติงาน ตอบสนองต่อ ประชาชนได้มี ประสิทธิภาพเพิ่มขึ้น	สำนักปลัด เทศบาล
๕	พัฒนาคุณธรรมจริยธรรมให้แก่ ผู้บริหาร สมาชิกสภา ข้าราชการ และพนักงานจ้างของเทศบาล ตำบลควนขนุน ระยะเวลาดำเนินการ : ๑-๓๑ ก.ค.๖๖	๑๐,๐๐๐	๒,๖๐๐	ผู้เข้ารับการอบรมมี คุณธรรม จริยธรรมใน การปฏิบัติงาน มีจิตสำนึกที่ดีมีความ ซื่อสัตย์ มีมนุษย สัมพันธ์ที่ดีต่อกัน	สำนักปลัด เทศบาล
๖	พัฒนาศักยภาพบุคลากรเพื่อเพิ่ม ประสิทธิภาพในการปฏิบัติงาน ระยะเวลาดำเนินการ : -	๒๐,๐๐๐	-	ไม่ได้ดำเนินการ เนื่องจาก งบประมาณ ไม่เพียงพอ	สำนักปลัด เทศบาล

ที่	โครงการ	งบประมาณ	จ่ายจริง	ผลการดำเนินงาน	หน่วยงาน รับผิดชอบ
๗	เสริมสร้างการป้องกันและ ปราบปรามการทุจริตในการ ปฏิบัติงานเทศบาลฯ ระยะเวลาดำเนินการ : -	๑๐,๐๐๐	-	ไม่ได้ดำเนินการ เนื่องจาก งบประมาณ ไม่เพียงพอ	สำนักปลัด เทศบาล
๘	จ้างเหมาบริการจัดเก็บรายได้ ระยะเวลาดำเนินการ : ๑ ต.ค.๖๕-๓๐ ก.ย.๖๖	๒๖๐,๒๘๐	๒๕๕,๙๔๒	สามารถจัดเก็บภาษี และค่าธรรมเนียมต่างๆ ได้ทั่วถึง ถูกต้องและ เป็นธรรม	กองคลัง
๙	จ้างเหมาบริการปรับปรุงระบบ การบริหารจัดการภาษีและ ทะเบียนทรัพย์สิน ระยะเวลาดำเนินการ : ๑ ต.ค.๖๕-๓๐ ก.ย.๖๖	๘๖,๗๖๐	๘๖,๒๙๔	สามารถจัดทำระบบ จัดเก็บภาษีเพื่อเป็น ข้อมูลในการจัดเก็บ ภาษีได้ถูกต้อง สะดวก รวดเร็ว	กองคลัง
๑๐	จ้างเหมาผู้ช่วยนักวิชาการเงิน และบัญชี ระยะเวลาดำเนินการ : ๑ ต.ค.๖๕-๓๐ ก.ย.๖๖	๘๖,๗๖๐	๘๖,๒๙๔	เกิดผลสัมฤทธิ์ในงาน การเงินและบัญชี ถูกต้องตามระเบียบ	กองคลัง
๑๑	จ้างเหมาผู้ช่วย เจ้าพนักงานพัสดุ ระยะเวลาดำเนินการ : ๑-๓๑ ต.ค.๖๕	๘๖,๗๖๐	๗,๒๓๐	เกิดผลสัมฤทธิ์ในงาน พัสดุถูกต้องตาม ระเบียบ	กองคลัง
๑๒	เสริมสร้างความรู้แก่ผู้มีหน้าที่เป็น คณะกรรมการจัดซื้อจัดจ้าง ระยะเวลาดำเนินการ : -	๑๐,๐๐๐	-	ไม่ได้ดำเนินการ เนื่องจาก การแพร่ระบาดของของ โรคติดเชื้อไวรัสโคโรนา ๒๐๑๙	กองคลัง
๑๓	ค่าเช่าที่ดินวัดสุวรรณวิชัยและ ธรณีสงฆ์ ระยะเวลาดำเนินการ : ๑-๓๑ ต.ค.๖๕,๑-๓๑ ม.ค.,๑-๓๐ เม.ย.และ๑-๓๑ ก.ค.๖๖	๒๔๐,๐๐๐	๒๓๔,๐๐๐ (จำนวน ๔ งวดๆละ ๕๘,๕๐๐)	๑) มีตลาดให้ประชาชน จำหน่ายสินค้าอุปโภค บริโภค ๒) เทศบาลมีรายได้ จากการดำเนินกิจการ ตลาด	กองคลัง

ที่	โครงการ	งบประมาณ	จ่ายจริง	ผลการดำเนินงาน	หน่วยงาน รับผิดชอบ
๑๔	ค่าเช่าที่ดินวัดมะขามทอง(ร้าง) ระยะเวลาดำเนินการ : ๑-๓๑ ม.ค.๖๖	๓๐,๐๐๐	๒๘,๑๐๐	๑) สามารถจ่ายค่าเช่า ภายในระยะเวลาที่ กำหนด ๒) เทศบาลมีสถานที่ ในการดำเนินกิจกรรม ตามวัตถุประสงค์	กองคลัง
๑๕	ติดตั้งเครื่องขยายเสียงบน ยานพาหนะ ระยะเวลาดำเนินการ : ๑ ก.พ.-๓๐ เม.ย.๖๖ (เงินรางวัล อปท.ที่มีการบริหาร จัดการที่ดี ปีงบประมาณ พ.ศ. ๒๕๖๕)	๒๙,๘๕๐	๒๙,๘๕๐	๑) ประชาชนในเขต เทศบาลตำบลควนขนุน ได้รับทราบข้อมูล ข่าวสาร กิจกรรม โครงการของเทศบาล อย่างทั่วถึงและทันทั่วถึง ๒) สามารถติดตั้งเครื่อง ขยายเสียงบนรถกระบะ หมายเลขทะเบียน กข ๖๔๙๑ พัทลุง ๓) ความพึงพอใจของ ประชาชน/เจ้าหน้าที่ ร้อยละ ๗๒	สำนัก ปลัดเทศบาล
๑๖	จ้างเหมาบริการรักษาความ สะอาดศูนย์พัฒนาเทศบาลและ ศูนย์พัฒนาเด็กเล็กเทศบาลตำบล ควนขนุน ระยะเวลาดำเนินการ : ๑ ต.ค.๖๕-๓๐ ก.ย.๖๖	๑๗๓,๕๒๐	๑๗๒,๕๘๘	ศูนย์พัฒนาเด็กเล็กและ ศูนย์พัฒนาเทศบาล มีความสะอาดเป็น ระเบียบเรียบร้อย	กอง การศึกษา
๑๗	จ้างเหมาบริการผู้ช่วยสอนศูนย์ พัฒนาเด็กเล็กเทศบาลตำบล ควนขนุน ระยะเวลาดำเนินการ : ๑ ต.ค.๖๕-๓๑ ก.ค.๖๖	๑๗๓,๕๒๐	๗๒,๓๐๐	ศูนย์พัฒนาเด็กเล็กฯ มีผู้ช่วยสอนเพียงพอ และการเรียนการสอน มีประสิทธิภาพเพิ่มขึ้น	กอง การศึกษา
๑๘	จ้างเหมาบริการคนงานเพื่อ ปฏิบัติงานด้านการเงินและบัญชี ของศูนย์พัฒนาเด็กเล็กเทศบาล ตำบลควนขนุน ระยะเวลาดำเนินการ : ๑ ส.ค.-๓๐ ก.ย.๖๖	๘๖,๗๖๐	๑๓,๙๙๓.๕๕	ศูนย์พัฒนาเด็กเล็กฯ มีบุคลากรปฏิบัติงาน ด้านการเงินและบัญชี ที่ถูกต้องตามระเบียบ	กอง การศึกษา

ที่	โครงการ	งบประมาณ	จ่ายจริง	ผลการดำเนินงาน	หน่วยงาน รับผิดชอบ
๑๙	จ้างเหมาบริการงานบันทึกข้อมูล งานธุรการและสารบรรณ  ระยะเวลาดำเนินการ : ๑ ต.ค.๖๕-๓๐ ก.ย.๖๖	๑๗๓,๕๒๐	๘๖,๕๒๗	งานเอกสารธุรการ เกิดความเป็นระเบียบ เรียบร้อยเสร็จทันตาม กำหนด	กอง สาธารณสุข และ สิ่งแวดล้อม
๒๐	จ้างเหมาบริการผู้ช่วยปฏิบัติงาน ด้านสาธารณสุข  ระยะเวลาดำเนินการ : -	๑๐๘,๐๐๐	-	ไม่ได้ดำเนินการ เนื่องจากไม่สามารถ สรรหาบุคคลที่มีความรู้ ความสามารถเข้ามา ปฏิบัติหน้าที่ได้	กอง สาธารณสุข และ สิ่งแวดล้อม
๒๑	จ้างเหมาบริการคนงานสำรวจ ออกแบบ เขียนแบบ ถอดแบบ ปริมาณวัสดุงานสถาปัตยกรรม  ระยะเวลาดำเนินการ : -	๘๖,๗๖๐	-	ไม่ได้ดำเนินการ เพราะ ไม่สามารถสรรหา บุคคลที่มีความรู้ ความสามารถเข้ามา ปฏิบัติหน้าที่ได้ (ไม่มีผู้สมัครเข้ารับการ สรรหา)	กองช่าง
๒๒	จ้างเหมาบริการคนงานเพื่อ ปฏิบัติงานโยธาและซ่อมบำรุง สาธารณูปโภค  ระยะเวลาดำเนินการ : ๑ ต.ค.๖๕-๓๐ ก.ย.๖๖	๓๔๗,๐๔๐	๓๔๕,๑๗๖	สาธารณูปโภคที่ชำรุด ได้รับการซ่อมแซมและ บำรุงรักษา	กองช่าง
๒๓	จ้างเหมาบริการบันทึกข้อมูลงาน ธุรการและงานสารบรรณ  ระยะเวลาดำเนินการ : ๑ ต.ค.๖๕-๓๐ ก.พ.๖๖	๘๖,๗๖๐	๔๒,๔๓๒	งานธุรการและงาน เอกสารเกิดความ คล่องตัว ดำเนินการ แล้วเสร็จทันเวลา	กองช่าง
๒๔	จ้างเหมาบริการจัดมาตร น้ำประปา/ติดตามทวงหนี้ ซ่อมแซมและดูแลระบบประปา  ระยะเวลาดำเนินการ : ๑ ต.ค.๖๕-๓๐ ก.ย.๖๖	๒๖๐,๒๘๐	๒๖๐,๒๘๐	การจัดเก็บค่าน้ำ จัดมาตรน้ำประปา และการดูแลระบบ เป็นไปด้วยความ เรียบร้อย	กองการ ประปา

## สรุปผลการปฏิบัติงานตามเทศบัญญัติงบประมาณรายจ่าย ประจำปีงบประมาณ พ.ศ.๒๕๖๖

ลำดับ ที่	โครงการ / กิจกรรม	งบประมาณ อนุมัติ (บาท)	เบิกจ่าย (บาท)	หน่วยงาน รับผิดชอบ
<b>งบกลาง</b>				
๑	เงินสมทบกองทุนประกันสังคม	๓๓,๐๗๒	๒๙,๔๒๐	สำนักปลัดเทศบาล
๒	เงินสมทบกองทุนเงินทดแทน	๑,๓๒๓	๒๓๙	สำนักปลัดเทศบาล
๓	เงินช่วยเหลืองบประมาณรายจ่ายเฉพาะการ	๔๒๗,๑๓๕	๔๒๗,๑๓๕	สำนักปลัดเทศบาล
๔	เบี้ยยังชีพผู้สูงอายุ	๓,๗๑๐,๔๐๐	๓,๕๑๙,๒๐๐	สำนักปลัดเทศบาล
๕	เบี้ยยังชีพผู้พิการ	๑,๒๑๒,๐๐๐	๑,๐๒๙,๔๐๐	สำนักปลัดเทศบาล
๖	เบี้ยยังชีพผู้ป่วยเอดส์	๓๐,๐๐๐	๑๘,๐๐๐	สำนักปลัดเทศบาล
๗	เงินสำรองจ่าย	๕๐,๐๐๐	๓๑,๔๐๐	สำนักปลัดเทศบาล
๘	ค่าใช้จ่ายในการจัดการจราจร	๒๐,๐๐๐	๖,๔๐๐	สำนักปลัดเทศบาล
๙	ค่าบำรุงสันนิบาตเทศบาลแห่งประเทศไทย	๑๐,๐๐๐	๑๐,๐๐๐	สำนักปลัดเทศบาล
๑๐	เงินสมทบกองทุนหลักประกันสุขภาพ	๕๐,๐๐๐	๕๐,๐๐๐	กองสาธารณสุข
๑๑	เงินบำเหน็จลูกจ้างประจำ	๑๙๑,๘๓๒	๑๙๑,๘๓๒	สำนักปลัดเทศบาล
๑๒	เงินสมทบกองทุนบำเหน็จบำนาญ (กบท.)	๗๑๒,๒๐๐	๗๑๒,๒๐๐	สำนักปลัดเทศบาล
๑๓	ค่าภาษีที่ต้องชำระตามกฎหมาย	๓๐,๐๐๐	๖๘,๓๕๓.๘๘	สำนักปลัดเทศบาล
๑๔	เงินช่วยเหลือค่าทำศพข้าราชการ/พนักงาน	๕,๐๐๐	๐	สำนักปลัดเทศบาล
๑๕	เงินช่วยเหลือค่าทำศพพนักงานจ้าง	๕,๐๐๐	๐	สำนักปลัดเทศบาล
๑๖	เงินช่วยเหลือค่าทำศพลูกจ้างประจำ	๕,๐๐๐	๐	สำนักปลัดเทศบาล
<b>แผนงานบริหารงานทั่วไป</b>				
๑๗	เงินเดือนนายกเทศมนตรี/รองนายกเทศมนตรี	๖๙๕,๕๒๐	๖๙๕,๕๒๐	สำนักปลัดเทศบาล
๑๘	ค่าตอบแทนประจำตำแหน่งนายกเทศมนตรี	๑๒๐,๐๐๐	๑๒๐,๐๐๐	สำนักปลัดเทศบาล
๑๙	ค่าตอบแทนพิเศษนายกเทศมนตรี	๑๒๐,๐๐๐	๑๒๐,๐๐๐	สำนักปลัดเทศบาล
๒๐	ค่าตอบแทนเลขานุการ/ที่ปรึกษานายกเทศมนตรี	๑๙๘,๗๒๐	๑๙๘,๗๒๐	สำนักปลัดเทศบาล
๒๑	ค่าตอบแทนสมาชิกสภาเทศบาล	๑,๔๙๐,๔๐๐	๑,๔๙๐,๔๐๐	สำนักปลัดเทศบาล
๒๒	เงินเดือนพนักงานเทศบาล	๓,๖๑๗,๗๘๐	๓,๔๑๓,๘๒๔	สำนักปลัดเทศบาล
๒๓	เงินเพิ่มต่างๆของพนักงาน(พ.ต.ก.)	๑๓๘,๐๐๐	๑๓๘,๐๐๐	สำนักปลัดเทศบาล
๒๔	เงินประจำตำแหน่ง	๑๖๕,๕๐๐	๑๖๑,๓๒๒.๓๙	สำนักปลัดเทศบาล
๒๕	ค่าจ้างลูกจ้างประจำ	๓๑๗,๕๒๐	๓๐๕,๕๒๐	สำนักปลัดเทศบาล

ลำดับ ที่	โครงการ / กิจกรรม	งบประมาณอนุมัติ (บาท)	เบิกจ่าย (บาท)	หน่วยงาน รับผิดชอบ
๒๖	ค่าตอบแทนพนักงานจ้าง	๑๐๘,๐๐๐	๑๐๘,๐๐๐	สำนักปลัดเทศบาล
๒๗	เงินเพิ่มต่างๆ ของพนักงานจ้าง	๑๒,๐๐๐	๑๒,๐๐๐	สำนักปลัดเทศบาล
๒๘	ค่าตอบแทนผู้ปฏิบัติราชการอันเป็นประโยชน์แก่อปท.	๑๐,๐๐๐	๐	สำนักปลัดเทศบาล
๒๙	ค่าตอบแทนการปฏิบัติงานนอกเวลาราชการ	๑๐,๐๐๐	๑๒,๖๐๐	สำนักปลัดเทศบาล
๓๐	ค่าเช่าบ้าน	๑๘๐,๐๐๐	๑๙๕,๐๐๐	สำนักปลัดเทศบาล
๓๑	เงินช่วยเหลือการศึกษาบุตรข้าราชการฯ	๑๘,๔๐๐	๑๖,๘๒๐	สำนักปลัดเทศบาล
๓๒	รายจ่ายเพื่อให้ได้มาซึ่งบริการ	๑๒๐,๐๐๐	๕๔,๓๓๒.๗๔	สำนักปลัดเทศบาล
๓๓	ค่าจ้างเหมาบริการรักษาความสะอาดอาคารฯ	๖๙๔,๐๘๐	๕๙๙,๖๒๖.๒๖	สำนักปลัดเทศบาล
๓๔	จ้างเหมาบริการทำหน้าที่เป็น ผช.ปฏิบัติงานสำนักปลัด	๓๔๗,๐๔๐	๓๔๕,๑๗๖	สำนักปลัดเทศบาล
๓๕	ค่ารับรองบุคคล	๕๐,๐๐๐	๐	สำนักปลัดเทศบาล
๓๖	ค่าเลี้ยงรับรองการประชุม	๑๕,๐๐๐	๙,๗๕๐	สำนักปลัดเทศบาล
๓๗	ค่าใช้จ่ายในการเดินทางไปราชการฯ	๒๐๐,๐๐๐	๕๔,๘๘๑	สำนักปลัดเทศบาล
๓๘	ค่าลงทะเบียนในการฝึกอบรม	๑๕๐,๐๐๐	๘,๘๐๐	สำนักปลัดเทศบาล
๓๙	โครงการวันพ่อแห่งชาติ	๔๐,๐๐๐	๓๙,๘๑๐	สำนักปลัดเทศบาล
๔๐	โครงการวันแม่แห่งชาติ	๔๐,๐๐๐	๒๔,๐๖๐	สำนักปลัดเทศบาล
๔๑	โครงการจัดงานวันเฉลิมพระเกียรติฯ รัชกาลที่ ๑๐	๔๐,๐๐๐	๒๓,๖๖๐	สำนักปลัดเทศบาล
๔๒	โครงการจัดงานวันเฉลิมพระชนมพรรษา สมเด็จพระนางเจ้าฯ พระบรมราชินี	๔๐,๐๐๐	๑๘,๗๖๐	สำนักปลัดเทศบาล
๔๓	โครงการจัดงานวันคล้ายวันสวรรคตพระบาท สมเด็จพระจุลจอมเกล้าเจ้าอยู่หัว	๓๐,๐๐๐	๐	สำนักปลัดเทศบาล
๔๔	โครงการจัดงานวันคล้ายวันสวรรคตพระบาทสมเด็จพระบรม ชนกาธิเบศรมหาภูมิพลอดุลยเดชมหาราชบรมนาถบพิตร	๓๐,๐๐๐	๒๙,๘๕๐	สำนักปลัดเทศบาล
๔๕	โครงการรัฐพิธีและพิธีต่างๆ	๒๐,๐๐๐	๒,๖๐๐	สำนักปลัดเทศบาล
๔๖	โครงการพัฒนาคุณธรรมจริยธรรมให้แก่ผู้บริหารฯ	๑๐,๐๐๐	๒,๖๐๐	สำนักปลัดเทศบาล
๔๗	โครงการพัฒนาศักยภาพบุคลากรเพื่อเพิ่มประสิทธิภาพฯ	๒๐,๐๐๐	๐	สำนักปลัดเทศบาล
๔๘	โครงการเสริมสร้างการป้องกันและปราบปรามฯ	๑๐,๐๐๐	๐	สำนักปลัดเทศบาล
๔๙	ค่าบำรุงรักษาและซ่อมแซม	๑๕๐,๐๐๐	๔๘,๕๑๙	สำนักปลัดเทศบาล
๕๐	วัสดุสำนักงาน	๒๐๐,๐๐๐	๕๑,๔๗๕	สำนักปลัดเทศบาล
๕๑	วัสดุไฟฟ้าและวิทยุ	๒๐,๐๐๐	๑๐,๕๕๕	สำนักปลัดเทศบาล
๕๒	วัสดุงานบ้านงานครัว	๒๐๐,๐๐๐	๕๘,๗๖๗	สำนักปลัดเทศบาล

ลำดับ ที่	โครงการ / กิจกรรม	งบประมาณอนุมัติ (บาท)	เบิกจ่าย (บาท)	หน่วยงาน รับผิดชอบ
๕๓	วัสดุก่อสร้าง	๒๕,๐๐๐	๗,๘๓๑	สำนักปลัดเทศบาล
๕๔	วัสดุยานพาหนะและขนส่ง	๒๐,๐๐๐	๐	สำนักปลัดเทศบาล
๕๕	วัสดุเชื้อเพลิงและหล่อลื่น	๗๐,๐๐๐	๔๔,๐๘๗.๓๕	สำนักปลัดเทศบาล
๕๖	วัสดุการเกษตร	๒๐,๐๐๐	๑,๓๓๐	สำนักปลัดเทศบาล
๕๗	วัสดุโฆษณาและเผยแพร่	๒๐,๐๐๐	๐	สำนักปลัดเทศบาล
๕๘	วัสดุคอมพิวเตอร์	๑๐๐,๐๐๐	๑๕,๔๘๐	สำนักปลัดเทศบาล
๕๙	วัสดุอื่น	๑๐,๐๐๐	๐	สำนักปลัดเทศบาล
๖๐	ค่าไฟฟ้า	๖๐๐,๐๐๐	๗๗๘,๓๓๒.๘๕	สำนักปลัดเทศบาล
๖๑	ค่าบริการโทรศัพท์	๒๐,๐๐๐	๓,๒๑๙.๔๓	สำนักปลัดเทศบาล
๖๒	ค่าบริการไปรษณีย์	๒๕,๐๐๐	๒,๖๗๕	สำนักปลัดเทศบาล
๖๓	ค่าบริการสื่อสารและโทรคมนาคม	๑๐๔,๐๐๐	๑๕๗,๙๒๑.๕๘	สำนักปลัดเทศบาล
๖๔	ค่าเช่าพื้นที่เว็บไซต์และค่าธรรมเนียมที่เกี่ยวข้อง	๑๓,๐๐๐	๑๒,๘๔๐	สำนักปลัดเทศบาล
๖๕	เก้าอี้สำนักงาน	๑๐,๐๐๐	๙,๙๕๐	สำนักปลัดเทศบาล
๖๖	คอมพิวเตอร์โน้ตบุ๊ก	๒๒,๐๐๐	๒๒,๐๐๐	สำนักปลัดเทศบาล
๖๗	เครื่องพิมพ์เลเซอร์สี	๑๐,๐๐๐	๑๐,๐๐๐	สำนักปลัดเทศบาล
๖๘	เงินเดือนข้าราชการ	๔๒๒,๖๔๐	๔๑๒,๗๔๐	สำนักปลัดเทศบาล
๖๙	ค่าเช่าบ้าน	๔๒,๐๐๐	๐	สำนักปลัดเทศบาล
๗๐	รายจ่ายเพื่อให้ได้มาซึ่งบริการ	๒๐,๐๐๐	๑๑,๘๒๐	สำนักปลัดเทศบาล
๗๑	ค่าเลี้ยงรับรองการประชุม	๑๐,๔๓๙	๑๒,๗๒๕	สำนักปลัดเทศบาล
๗๒	ค่าใช้จ่ายในการเดินทางไปราชการฯ	๒๐,๐๐๐	๙,๓๙๘	สำนักปลัดเทศบาล
๗๓	ค่าลงทะเบียนในการฝึกอบรม	๑๐,๐๐๐	๕,๕๐๐	สำนักปลัดเทศบาล
๗๔	เงินเดือนข้าราชการ	๑,๗๑๖,๗๘๐	๒,๐๐๑,๗๙๗.๙๔	กองคลัง
๗๕	เงินประจำตำแหน่ง	๕๑,๐๐๐	๓๒,๘๓๓.๘๘	กองคลัง
๗๖	ค่าตอบแทนผู้ปฏิบัติราชการอันเป็นประโยชน์ฯ	๑๕๐,๐๐๐	๒๕๐,๙๕๐	กองคลัง
๗๗	ค่าตอบแทนการปฏิบัติงานนอกเวลาราชการ	๑๐,๐๐๐	๐	กองคลัง
๗๘	ค่าเช่าบ้าน	๑๘๕,๐๐๐	๕๓,๐๐๐	กองคลัง
๗๙	เงินช่วยเหลือการศึกษาบุตร	๑๐๐,๖๐๐	๑๔,๖๘๐	กองคลัง
๘๐	รายจ่ายเพื่อให้ได้มาซึ่งบริการ	๔๐,๐๐๐	๑,๑๖๐	กองคลัง

ลำดับ ที่	โครงการ / กิจกรรม	งบประมาณอนุมัติ (บาท)	เบิกจ่าย (บาท)	หน่วยงาน รับผิดชอบ
๘๑	ค่าเช่าที่ดินวัดสุวรรณวิชัยและธรณีสงฆ์	๒๔๐,๐๐๐	๒๓๔,๐๐๐	กองคลัง
๘๒	ค่าเช่าที่ดินวัดมะขามทอง(ร้าง)	๓๐,๐๐๐	๒๘,๑๐๐	กองคลัง
๘๓	โครงการจ้างเหมาบริการจัดเก็บรายได้ฯ	๒๖๐,๒๘๐	๒๕๕,๙๔๒	กองคลัง
๘๔	โครงการจ้างเหมาบริการผู้ช่วยเจ้าพนักงานพัสดุ	๘๖,๗๖๐	๗,๒๓๐	กองคลัง
๘๕	โครงการจ้างเหมาบริการผู้ช่วยนักวิชาการเงินและบัญชี	๘๖,๗๖๐	๘๖,๒๙๔	กองคลัง
๘๖	โครงการปรับปรุงระบบการบริหารจัดการภาษีฯ	๘๖,๗๖๐	๘๖,๒๙๔	กองคลัง
๘๗	ค่ารับรองบุคคล	๕,๐๐๐	๐	กองคลัง
๘๘	ค่าใช้จ่ายในการเดินทางไปราชการในราชอาณาจักรฯ	๓๐,๐๐๐	๒๘,๒๙๓	กองคลัง
๘๙	ค่าลงทะเบียนในการฝึกอบรม	๓๐,๐๐๐	๒๙,๒๘๐	กองคลัง
๙๐	โครงการเสริมสร้างความรู้แก่ผู้มีหน้าที่เป็น คณะกรรมการจัดซื้อจัดจ้าง	๑๐,๐๐๐	๐	กองคลัง
๙๑	ค่าบำรุงรักษาและซ่อมแซม	๗๐,๐๐๐	๗,๔๕๒.๒๕	กองคลัง
๙๒	วัสดุสำนักงาน	๘๐,๐๐๐	๘๘,๐๕๒.๑๕	กองคลัง
๙๓	วัสดุเชื้อเพลิงและหล่อลื่น	๑๐,๐๐๐	๙๓๒.๑๐	กองคลัง
๙๔	วัสดุคอมพิวเตอร์	๕๐,๐๐๐	๓๔,๗๗๐	กองคลัง
๙๕	ค่าไฟฟ้า	๗๒๐,๐๐๐	๗๙๗,๔๒๘.๖๕	กองคลัง
๙๖	ค่าบริการไปรษณีย์	๒๐,๐๐๐	๒๑,๔๔๑	กองคลัง
๙๗	เก้าอี้สำนักงาน	๑๖,๐๐๐	๑๐,๗๘๐	กองคลัง
๙๘	ตู้เหล็ก	๒๔,๐๐๐	๒๒,๐๐๐	กองคลัง
๙๙	ขดใช้เงินยืมเงินสะสม	๑๐๐,๐๐๐	๐	กองคลัง
๑๐๐	เงินเดือนข้าราชการ	๓๖๒,๖๔๐	๓๕๒,๗๔๐	หน่วยตรวจสอบภายใน
๑๐๑	ค่าเช่าบ้าน	๒๐,๐๐๐	๑๘,๐๐๐	หน่วยตรวจสอบภายใน
๑๐๒	เงินช่วยเหลือการศึกษาบุตร	๕,๐๐๐	๐	หน่วยตรวจสอบภายใน
๑๐๓	รายจ่ายเพื่อให้ได้มาซึ่งบริการ	๕,๐๐๐	๑,๐๕๐	หน่วยตรวจสอบภายใน
๑๐๔	ค่าใช้จ่ายในการเดินทางไปราชการฯ	๑๐,๐๐๐	๖,๕๘๐	หน่วยตรวจสอบภายใน
๑๐๕	ค่าลงทะเบียนในการฝึกอบรม	๒๐,๐๐๐	๙,๘๐๐	หน่วยตรวจสอบภายใน
๑๐๖	วัสดุสำนักงาน	๑๐,๐๐๐	๗,๑๔๕	หน่วยตรวจสอบภายใน
๑๐๗	วัสดุคอมพิวเตอร์	๑๐,๐๐๐	๐	หน่วยตรวจสอบภายใน
๑๐๘	เครื่องคอมพิวเตอร์โน้ตบุ๊ก	๒๒,๐๐๐	๒๒,๐๐๐	หน่วยตรวจสอบภายใน

ลำดับ ที่	โครงการ / กิจกรรม	งบประมาณอนุมัติ (บาท)	เบิกจ่าย (บาท)	หน่วยงาน รับผิดชอบ
<b>แผนงานการรักษาความสงบภายใน</b>				
๑๐๙	เงินเดือนข้าราชการ	๗๑๘,๙๒๐	๗๐๐,๙๒๐	สำนักปลัดเทศบาล
๑๑๐	ค่าตอบแทนการปฏิบัติงานนอกเวลาราชการ	๒๕,๐๐๐	๓๗,๕๐๐	สำนักปลัดเทศบาล
๑๑๑	ค่าเช่าบ้าน	๙๑,๒๐๐	๔๓,๒๐๐	สำนักปลัดเทศบาล
๑๑๒	เงินช่วยเหลือการศึกษาบุตร	๒๙,๘๐๐	๒,๙๗๐	สำนักปลัดเทศบาล
๑๑๓	ค่าใช้จ่ายในการเดินทางไปราชการฯ	๒๐,๐๐๐	๔,๓๐๐	สำนักปลัดเทศบาล
๑๑๔	ค่าลงทะเบียนในการฝึกอบรม	๒๐,๐๐๐	๑๒,๐๐๐	สำนักปลัดเทศบาล
๑๑๕	โครงการตั้งจุดตรวจและด่านตรวจร่วมฯ	๓๐,๐๐๐	๐	สำนักปลัดเทศบาล
๑๑๖	โครงการป้องกันและบรรเทาสาธารณภัยฯ	๕๕,๐๐๐	๕๑,๖๗๐	สำนักปลัดเทศบาล
๑๑๗	โครงการฝึกอบรมให้ความรู้ด้านการป้องกันฯ	๓๐,๐๐๐	๐	สำนักปลัดเทศบาล
๑๑๘	โครงการติดตั้งถังเคมีดับเพลิงฯ	๓๐,๐๐๐	๐	สำนักปลัดเทศบาล
๑๑๙	ค่าบำรุงรักษาและซ่อมแซม	๘๐,๐๐๐	๑,๐๕๙.๓๐	สำนักปลัดเทศบาล
๑๒๐	วัสดุไฟฟ้าและวิทยุ	๕,๐๐๐	๓,๗๐๐	สำนักปลัดเทศบาล
๑๒๑	วัสดุยานพาหนะและขนส่ง	๔๐,๐๐๐	๐	สำนักปลัดเทศบาล
๑๒๒	วัสดุเชื้อเพลิงและหล่อลื่น	๕๕,๐๐๐	๑๒,๕๑๔.๓๐	สำนักปลัดเทศบาล
๑๒๓	วัสดุเครื่องแต่งกาย (ตั้งจ่ายรายการใหม่)	๐	๔,๓๘๐	สำนักปลัดเทศบาล
๑๒๔	วัสดุเครื่องดับเพลิง	๘๐,๐๐๐	๔๔,๐๐๐	สำนักปลัดเทศบาล
๑๒๕	วัสดุอื่น	๑๐,๐๐๐	๐	สำนักปลัดเทศบาล
๑๒๖	เก้าอี้สำนักงาน	๓,๕๐๐	๐	สำนักปลัดเทศบาล
๑๒๗	เตียงนอน	๑๒,๐๐๐	๐	สำนักปลัดเทศบาล
<b>แผนงานการศึกษา</b>				
๑๒๘	เงินเดือนข้าราชการ	๑,๐๓๑,๖๗๐	๗๐๑,๔๒๓.๒๒	กองการศึกษา
๑๒๙	เงินเพิ่มต่างๆ ของข้าราชการ	๒๒๐	๖๓.๘๖	กองการศึกษา
๑๓๐	เงินประจำตำแหน่ง	๑๙,๕๐๐	๐	กองการศึกษา
๑๓๑	ค่าตอบแทนการปฏิบัติงานนอกเวลาราชการ	๕,๐๐๐	๐	กองการศึกษา
๑๓๒	ค่าเช่าบ้าน	๔,๐๐๐	๐	กองการศึกษา
๑๓๓	เงินช่วยเหลือการศึกษาบุตร	๑๒,๐๐๐	๔,๘๐๐	กองการศึกษา
๑๓๔	รายจ่ายเพื่อให้ได้มาซึ่งบริการ	๒๐,๐๐๐	๐	กองการศึกษา

ลำดับ ที่	โครงการ / กิจกรรม	งบประมาณ อนุมัติ (บาท)	เบิกจ่าย (บาท)	หน่วยงาน รับผิดชอบ
๑๓๕	โครงการจ้างเหมารักษาความสะอาดศูนย์พืฒเนสา	๑๗๓,๕๒๐	๑๗๒,๕๘๘	กองการศึกษา
๑๓๖	ค่ารับรองบุคคล	๕,๐๐๐	๐	กองการศึกษา
๑๓๗	ค่าเลี้ยงรับรองการประชุม	๕,๐๐๐	๖๒๕	กองการศึกษา
๑๓๘	ค่าใช้จ่ายในการเดินทางไปราชการฯ	๒๐,๐๐๐	๐	กองการศึกษา
๑๓๙	ค่าลงทะเบียนในการฝึกอบรม	๒๐,๐๐๐	๐	กองการศึกษา
๑๔๐	โครงการจัดงานวันเด็กแห่งชาติ	๓๐,๐๐๐	๐	กองการศึกษา
๑๔๑	ค่าบำรุงรักษาและซ่อมแซม	๓๐,๐๐๐	๐	กองการศึกษา
๑๔๒	วัสดุสำนักงาน	๓๕,๐๐๐	๒๖,๗๕๗	กองการศึกษา
๑๔๓	วัสดุโฆษณาและเผยแพร่	๕,๐๐๐	๐	กองการศึกษา
๑๔๔	วัสดุคอมพิวเตอร์	๓๐,๐๐๐	๒๕,๔๐๐	กองการศึกษา
๑๔๕	เครื่องคอมพิวเตอร์ เครื่องพิมพ์ เครื่องสำรองไฟฟ้า	๕๐,๐๐๐	๐	กองการศึกษา
๑๔๖	เงินเดือนข้าราชการ	๔๗๘,๕๖๐	๔๕๗,๘๐๐	กองการศึกษา
๑๔๗	ค่าตอบแทนพนักงานจ้าง	๒๖๕,๔๔๐	๒๘๒,๓๖๐	กองการศึกษา
๑๔๘	เงินเพิ่มต่างๆ ของพนักงานจ้าง	๓๖,๐๐๐	๑๒,๐๐๐	กองการศึกษา
๑๔๙	เงินช่วยเหลือการศึกษาบุตรข้าราชการฯ	๒๐,๐๐๐	๑๒,๕๐๐	กองการศึกษา
๑๕๐	รายจ่ายเพื่อให้ได้มาซึ่งบริการ	๒๐,๐๐๐	๐	กองการศึกษา
๑๕๑	โครงการจ้างเหมาบริการผู้ช่วยสอนฯ	๑๗๓,๕๒๐	๗๒,๓๐๐	กองการศึกษา
๑๕๒	โครงการจ้างเหมาบริการคนงานเพื่อปฏิบัติงาน ด้านการเงินและบัญชีของศูนย์พัฒนาเด็กเล็ก เทศบาลฯ	๘๖,๗๖๐	๑๓,๙๙๓.๕๕	กองการศึกษา
๑๕๓	ค่าใช้จ่ายในการเดินทางไปราชการฯ	๒๐,๐๐๐	๕,๘๑๐	กองการศึกษา
๑๕๔	ค่าลงทะเบียนในการฝึกอบรม	๒๐,๐๐๐	๑๑,๙๓๐	กองการศึกษา
๑๕๕	โครงการจัดแข่งขันกีฬานักเรียนฯ	๑๐,๐๐๐	๐	กองการศึกษา
๑๕๖	โครงการปฐมนิเทศผู้ปกครองนักเรียนฯ	๑๐,๐๐๐	๑,๘๐๐	กองการศึกษา
๑๕๗	โครงการเยี่ยมบ้านนักเรียนฯ	๑๐,๐๐๐	๐	กองการศึกษา
๑๕๘	โครงการส่งเสริมศักยภาพการจัดการศึกษา ท้องถิ่น	๒๐,๐๐๐	๐	กองการศึกษา
๑๕๙	โครงการสนับสนุนค่าใช้จ่ายการบริหารสถานศึกษา	๓๙๘,๗๕๐	๓๕๗,๕๐๙	กองการศึกษา
๑๖๐	ค่าบำรุงรักษาและซ่อมแซม	๕๐,๐๐๐	๒๒,๗๕๔.๖๐	กองการศึกษา

ลำดับ ที่	โครงการ / กิจกรรม	งบประมาณอนุมัติ (บาท)	เบิกจ่าย (บาท)	หน่วยงาน รับผิดชอบ
๑๖๑	วัสดุไฟฟ้าและวิทยุ	๕,๐๐๐	๐	กองการศึกษา
๑๖๒	วัสดุงานบ้านงานครัว	๓๙๓,๖๕๙	๓๒๙,๖๙๙.๕๐	กองการศึกษา
๑๖๓	วัสดุก่อสร้าง	๕๐,๐๐๐	๘,๒๘๖	กองการศึกษา
๑๖๔	วัสดุการศึกษา	๓๐,๐๐๐	๙,๐๒๗	กองการศึกษา
๑๖๕	ค่าไฟฟ้า	๔๐,๐๐๐	๓๒,๒๒๔.๒๖	กองการศึกษา
๑๖๖	ค่าบริการสื่อสารและโทรคมนาคม	๒๐,๐๐๐	๙,๖๓๐	กองการศึกษา
๑๖๗	โครงการอุดหนุนอาหารกลางวันนักเรียน โรงเรียนบ้านควนขนุน	๖๐๙,๐๐๐	๕๕๙,๘๐๐	กองการศึกษา
<b>แผนงานสาธารณสุข</b>				
๑๖๘	เงินเดือนข้าราชการ	๘๖๔,๙๖๐	๘๔๕,๓๔๐	กองสาธารณสุขฯ
๑๖๙	เงินประจำตำแหน่ง	๖๐,๐๐๐	๖๐,๐๐๐	กองสาธารณสุขฯ
๑๗๐	ค่าตอบแทนผู้ปฏิบัติราชการอันเป็นประโยชน์ฯ	๕,๐๐๐	๐	กองสาธารณสุขฯ
๑๗๑	ค่านอกเวลาราชการ	๕,๐๐๐	๐	กองสาธารณสุขฯ
๑๗๒	ค่าเช่าบ้าน	๖๐,๐๐๐	๓๒,๐๐๐	กองสาธารณสุขฯ
๑๗๓	เงินช่วยเหลือการศึกษาบุตร	๕,๐๐๐	๐	กองสาธารณสุขฯ
๑๗๔	รายจ่ายเพื่อให้ได้มาซึ่งบริการ	๒๐,๐๐๐	๓,๓๐๘.๓๓	กองสาธารณสุขฯ
๑๗๕	โครงการจ้างเหมาบริการงานบันทึกข้อมูลฯ	๑๗๓,๕๒๐	๘๖,๕๒๗	กองสาธารณสุขฯ
๑๗๖	โครงการจ้างเหมาบริการผู้ช่วยปฏิบัติงานด้านสาธารณสุข	๑๐๘,๐๐๐	๐	กองสาธารณสุขฯ
๑๗๗	ค่ารับรองบุคคล	๕,๐๐๐	๐	กองสาธารณสุขฯ
๑๗๘	ค่าเลี้ยงรับรองการประชุม	๕,๐๐๐	๓,๘๑๕	กองสาธารณสุขฯ
๑๗๙	ค่าใช้จ่ายในการเดินทางไปราชการฯ	๒๐,๐๐๐	๑๒,๖๓๒	กองสาธารณสุขฯ
๑๘๐	ค่าลงทะเบียนในการฝึกอบรม	๒๐,๐๐๐	๑๑,๖๐๐	กองสาธารณสุขฯ
๑๘๑	โครงการตรวจทดสอบสารปนเปื้อนในอาหาร	๑๐,๐๐๐	๐	กองสาธารณสุขฯ
๑๘๒	โครงการรณรงค์ป้องกันโรคพิษสุนัขบ้า	๑๐,๐๐๐	๐	กองสาธารณสุขฯ
๑๘๓	โครงการสัตว์ปลอดโรคคนปลอดภัยฯ	๐	๑๕,๐๐๐	กองสาธารณสุขฯ
๑๘๔	โครงการบ้านสะอาดน่าอยู่น่าอาศัย	๒๐,๐๐๐	๐	กองสาธารณสุขฯ
๑๘๕	โครงการพัฒนาศักยภาพอาสาสมัครฯ	๒๐,๐๐๐	๐	กองสาธารณสุขฯ
๑๘๖	โครงการรณรงค์ป้องกันและควบคุมโรคติดต่อไวรัส โคโรนาฯ	๕,๐๐๐	๐	กองสาธารณสุขฯ

ลำดับ ที่	โครงการ / กิจกรรม	งบประมาณอนุมัติ (บาท)	เบิกจ่าย (บาท)	หน่วยงาน รับผิดชอบ
๑๘๗	โครงการให้ความรู้ด้านโภชนาการเด็กฯ	๒๐,๐๐๐	๐	กองสาธารณสุขฯ
๑๘๘	โครงการอบรมให้ความรู้โรคเอดส์ฯ	๒๐,๐๐๐	๐	กองสาธารณสุขฯ
๑๘๙	โครงการพัฒนาศักยภาพแกนนำด้านสุขภาพฯ	๒๐,๐๐๐	๐	กองสาธารณสุขฯ
๑๙๐	ค่าบำรุงและซ่อมแซม	๑๖๐,๐๐๐	๓๒,๙๕๐	กองสาธารณสุขฯ
๑๙๑	วัสดุสำนักงาน	๒๐,๐๐๐	๙,๓๒๔	กองสาธารณสุขฯ
๑๙๒	วัสดุไฟฟ้าและวิทยุ	๒,๐๐๐	๐	กองสาธารณสุขฯ
๑๙๓	วัสดุงานบ้านงานครัว	๒๒๐,๐๐๐	๑๓๕,๓๒๗	กองการศึกษา
๑๙๔	วัสดุก่อสร้าง	๑๐,๐๐๐	๐	กองการศึกษา
๑๙๕	วัสดุยานพาหนะและขนส่ง	๖๐,๐๐๐	๕๙,๒๐๐	กองการศึกษา
๑๙๖	วัสดุเชื้อเพลิงและหล่อลื่น	๒๕๐,๐๐๐	๒๗๐,๒๒๙.๐๒	กองสาธารณสุขฯ
๑๙๗	วัสดุโฆษณาและเผยแพร่	๑๐,๐๐๐	๐	กองสาธารณสุขฯ
๑๙๘	วัสดุคอมพิวเตอร์	๒๐,๐๐๐	๓,๔๒๐	กองสาธารณสุขฯ
๑๙๙	ค่าไฟฟ้า	๒๐,๐๐๐	๙,๖๔๐.๒๔	กองสาธารณสุขฯ
๒๐๐	รถจักรยานยนต์	๕๐,๐๐๐	๐	กองสาธารณสุขฯ
๒๐๑	เครื่องคอมพิวเตอร์ เครื่องพิมพ์ เครื่องสำรองไฟฟ้า	๕๐,๐๐๐	๔๕,๗๐๐	กองสาธารณสุขฯ
๒๐๒	ค่าตอบแทนผู้ปฏิบัติราชการอันเป็นประโยชน์ฯ	๑๔๔,๐๐๐	๐	กองสาธารณสุขฯ
๒๐๓	วัสดุวิทยาศาสตร์หรือการแพทย์	๑๐,๐๐๐	๐	กองสาธารณสุขฯ
๒๐๔	วัสดุอื่น	๓๐,๐๐๐	๔,๓๗๗	กองสาธารณสุขฯ
<b>แผนงานสังคมสงเคราะห์</b>				
๒๐๕	เงินเดือนข้าราชการ	๔๖๒,๒๔๐	๓๔๐,๘๗๑.๕๔	สำนักปลัดเทศบาล
๒๐๖	เงินช่วยเหลือการศึกษาบุตรข้าราชการฯ	๔,๘๐๐	๑,๗๐๐	สำนักปลัดเทศบาล
๒๐๗	ค่าเลี้ยงรับรองการประชุม	๑๐,๐๐๐	๒,๑๓๐	สำนักปลัดเทศบาล
๒๐๘	ค่าใช้จ่ายในการเดินทางไปราชการฯ	๒๐,๐๐๐	๐	สำนักปลัดเทศบาล
๒๐๙	ค่าลงทะเบียนในการฝึกอบรม	๓๕,๐๐๐	๐	สำนักปลัดเทศบาล

ลำดับ ที่	โครงการ / กิจกรรม	งบประมาณอนุมัติ (บาท)	เบิกจ่าย (บาท)	หน่วยงาน รับผิดชอบ
๒๑๐	เครื่องเสียงเคลื่อนที่	๓๐,๐๐๐	๑๓,๐๐๐	สำนักปลัดเทศบาล
<b>แผนงานเคหะและชุมชน</b>				
๒๑๑	วัสดุไฟฟ้าและวิทยุ	๑๕๐,๐๐๐	๗๐,๗๕๕	กองช่าง
๒๑๒	วัสดุการเกษตร	๑๐๐,๐๐๐	๐	กองช่าง
๒๑๓	โครงการจ้างเหมาบริการเก็บกวาดฯ	๑,๗๕๖,๔๔๐	๑,๗๕๖,๖๗๐	กองสาธารณสุขฯ
๒๑๔	โครงการจ้างเหมาบริการเก็บขนฯ	๑๘๒,๗๖๐	๑๕๒,๓๐๐	กองสาธารณสุขฯ
๒๑๕	โครงการกำจัดขยะและฝังกลบขยะมูลฝอย	๖๐๐,๐๐๐	๕๔๓,๗๕๐	กองสาธารณสุขฯ
๒๑๖	วัสดุเครื่องแต่งกาย	๑๕,๐๐๐	๖,๕๐๐	กองสาธารณสุขฯ
<b>แผนงานสร้างความเข้มแข็งของชุมชน</b>				
๒๑๗	โครงการจัดตั้งศูนย์บริการเพื่อนใจฯ	๒๐,๐๐๐	๐	สำนักปลัดเทศบาล
๒๑๘	โครงการจัดทำหรือทบทวนแผนชุมชน	๑๕,๐๐๐	๐	สำนักปลัดเทศบาล
๒๑๙	โครงการป้องกันและแก้ไขความรุนแรงในครอบครัวฯ	๒๐,๐๐๐	๐	สำนักปลัดเทศบาล
๒๒๐	โครงการฝึกอบรมการทำขนมไทยฯ	๒๐,๐๐๐	๐	สำนักปลัดเทศบาล
๒๒๑	โครงการฝึกอบรมสภาเด็กและเยาวชนฯ	๒๐,๐๐๐	๐	สำนักปลัดเทศบาล
๒๒๒	โครงการพัฒนาศักยภาพผู้นำชุมชน	๕๐,๐๐๐	๐	สำนักปลัดเทศบาล
๒๒๓	โครงการพัฒนาศักยภาพผู้พิการฯ	๒๐,๐๐๐	๐	สำนักปลัดเทศบาล
๒๒๔	โครงการมหาวิทยาลัยครอบครัว	๓๐,๐๐๐	๐	สำนักปลัดเทศบาล
๒๒๕	โครงการส่งเสริมการปลูกผักในครอบครัวฯ	๒๐,๐๐๐	๐	สำนักปลัดเทศบาล
๒๒๖	โครงการส่งเสริมบทบาทสตรี	๒๐,๐๐๐	๐	สำนักปลัดเทศบาล
๒๒๗	โครงการส่งเสริมประชาธิปไตยในชุมชน	๒๐,๐๐๐	๐	สำนักปลัดเทศบาล
๒๒๘	โครงการสร้างอาชีพให้แก่เด็กเยาวชนฯ	๒๐,๐๐๐	๐	สำนักปลัดเทศบาล
๒๒๙	โครงการป้องกันและแก้ไขปัญหายาเสพติดฯ	๒๐,๐๐๐	๐	สำนักปลัดเทศบาล

ลำดับ ที่	โครงการ / กิจกรรม	งบประมาณอนุมัติ (บาท)	เบิกจ่าย (บาท)	หน่วยงาน รับผิดชอบ
<b>แผนงานการศาสนา วัฒนธรรม และนันทนาการ</b>				
๒๓๐	โครงการแข่งขันกีฬาท้องถิ่นสัมพันธ์อำเภอควนขนุน	๒๐,๐๐๐	๐	กองการศึกษา
๒๓๑	โครงการส่งทีมเข้าร่วมการแข่งขันกีฬา	๒๐,๐๐๐	๑๙,๘๖๐	กองการศึกษา
๒๓๒	วัสดุกีฬา	๒๐,๐๐๐	๖,๙๕๐	กองการศึกษา
๒๓๓	โครงการจัดงานประเพณีวันลอยกระทง	๓๐,๐๐๐	๘,๔๓๕	กองการศึกษา
๒๓๔	โครงการจัดงานประเพณีวันสงกรานต์	๒๐,๐๐๐	๑๘,๔๐๐	กองการศึกษา
๒๓๕	โครงการจัดงานวันสงท้ายปีเก่าต้อนรับปีใหม่	๕๐,๐๐๐	๒๙,๔๗๐	กองการศึกษา
๒๓๖	โครงการจัดงานวันสารทเดือนสิบ	๑๐,๐๐๐	๐	กองการศึกษา
๒๓๗	โครงการจัดงานวันเข้าพรรษา	๕,๐๐๐	๐	กองการศึกษา
<b>แผนงานอุตสาหกรรมและการโยธา</b>				
๒๓๘	เงินเดือนข้าราชการ	๑,๕๗๕,๑๒๐	๑,๓๔๓,๔๖๐	กองช่าง
๒๓๙	เงินเพิ่มต่างๆ ของข้าราชการ	๔๒,๐๐๐	๐	กองช่าง
๒๔๐	เงินประจำตำแหน่ง	๕๑,๐๐๐	๕๖,๐๐๐	กองช่าง
๒๔๑	ค่าตอบแทนพนักงานจ้าง	๒๑๖,๐๐๐	๒๑๖,๐๐๐	กองช่าง
๒๔๒	เงินเพิ่มต่างๆ ของพนักงานจ้าง	๒๔,๐๐๐	๒๔,๐๐๐	กองช่าง
๒๔๓	ค่าเช่าบ้าน	๑๐๘,๐๐๐	๑๑๑,๐๐๐	กองช่าง
๒๔๔	เงินช่วยเหลือการศึกษาบุตรข้าราชการ	๒๐,๐๐๐	๑๑,๐๒๔	กองช่าง
๒๔๕	รายจ่ายเพื่อให้ได้มาซึ่งบริการ	๒๐,๐๐๐	๐	กองช่าง
๒๔๖	โครงการจ้างเหมาบริการคนงานสำรวจฯ	๘๖,๗๖๐	๐	กองช่าง
๒๔๗	โครงการจ้างเหมาบริการบันทึกข้อมูลฯ	๘๖,๗๖๐	๔๒,๔๓๒	กองช่าง
๒๔๘	ค่าใช้จ่ายในการเดินทางไปราชการฯ	๒๐,๐๐๐	๑๖,๕๗๒	กองช่าง
๒๔๙	ค่าลงทะเบียนในการฝึกอบรม	๓๐,๐๐๐	๗,๘๐๐	กองช่าง
๒๕๐	ค่าบำรุงรักษาและซ่อมแซม	๕๐,๐๐๐	๒๒,๑๑๐	กองช่าง

ลำดับ ที่	โครงการ / กิจกรรม	งบประมาณอนุมัติ (บาท)	เบิกจ่าย (บาท)	หน่วยงาน รับผิดชอบ
๒๕๑	วัสดุสำนักงาน	๒๕,๐๐๐	๑๓,๖๑๘	กองช่าง
๒๕๒	วัสดุยานพาหนะและขนส่ง	๒๕,๐๐๐	๐	กองช่าง
๒๕๓	วัสดุเชื้อเพลิงและหล่อลื่น	๖๐,๐๐๐	๑๖,๑๑๒.๖๐	กองช่าง
๒๕๔	วัสดุโฆษณาและเผยแพร่	๑๐,๐๐๐	๐	กองช่าง
๒๕๕	วัสดุคอมพิวเตอร์	๔๐,๐๐๐	๓๕,๓๔๖	กองช่าง
๒๕๖	ค่าไฟฟ้า	๘,๐๐๐	๒,๖๓๑.๙๗	กองช่าง
๒๕๗	เครื่องคอมพิวเตอร์	๒๒,๐๐๐	๒๒,๐๐๐	กองช่าง
๒๕๘	เครื่องพิมพ์ multifunction แบบฉีดหมึก	๘,๐๐๐	๘,๐๐๐	กองช่าง
๒๕๙	โครงการจ้างเหมาบริการคนงานเพื่อ ปฏิบัติงานโยธาฯ	๓๔๗,๐๔๐	๓๔๕,๑๗๖	กองช่าง
๒๖๐	วัสดุก่อสร้าง	๒๐๐,๐๐๐	๔๔,๖๓๕	กองช่าง
๒๖๑	ค่าชดเชยสัญญาแบบปรับราคาได้	๓๐,๐๐๐	๐	กองช่าง
<b>แผนงานการเกษตร</b>				
๒๖๒	วัสดุการเกษตร	๒๐,๐๐๐	๒,๙๔๐	กองสาธารณสุขฯ
๒๖๓	โครงการรณรงค์สร้างจิตสำนึกในการอนุรักษ์ฯ	๑๐,๐๐๐	๐	กองสาธารณสุขฯ
๒๖๔	โครงการอนุรักษ์พันธุกรรมพืชฯ	๑๐,๐๐๐	๐	กองสาธารณสุขฯ
	<b>รวมเป็นเงิน</b>	<b>๓๗,๕๐๐,๐๐๐</b>	<b>๓๑,๔๗๓,๗๓๗.๖๔</b>	
<b>งบประมาณรายจ่ายเฉพาะการ</b>				
๒๖๕	เงินสำรองจ่าย	๒๐,๐๐๐	๐	กองการประปา
๒๖๖	เงินสมทบกองทุนบำเหน็จบำนาญของ ข้าราชการส่วนท้องถิ่น (กบท.)	๔๕,๑๙๕	๔๕,๑๙๕	กองการประปา
๒๖๗	เงินเดือนพนักงานเทศบาล	๔๔๖,๑๖๐	๒๔๑๙๘๐	กองการประปา
๒๖๘	เงินประจำตำแหน่ง	๑๕,๐๐๐	๐	กองการประปา
๒๖๙	ค่าจ้างลูกจ้างประจำ	๓๐๓,๐๐๐	๒๙๕๘๐๐	กองการประปา

ลำดับ ที่	โครงการ / กิจกรรม	งบประมาณอนุมัติ (บาท)	เบิกจ่าย (บาท)	หน่วยงาน รับผิดชอบ
๒๗๐	ค่าตอบแทนการปฏิบัติงานนอกเวลาราชการ	๕,๐๐๐	๐	กองการประปา
๒๗๑	ค่าเช่าบ้าน	๔๘,๐๐๐	๔๘,๐๐๐	กองการประปา
๒๗๒	รายจ่ายเพื่อให้ได้มาซึ่งบริการ	๑๐,๐๐๐	๑๐,๔๐๐	กองการประปา
๒๗๓	จ้างเหมาบริการเก็บค่าน้ำประปาฯ	๒๖๐,๒๘๐	๒๖๐,๒๘๐	กองการประปา
๒๗๔	ค่าลงทะเบียนในการฝึกอบรม	๑๐,๐๐๐	๐	กองการประปา
๒๗๕	ค่าใช้จ่ายในการเดินทางไปราชการฯ	๑๐,๐๐๐	๒,๗๔๔	กองการประปา
๒๗๖	ค่าบำรุงรักษาและซ่อมแซม	๒๐,๐๐๐	๑,๗๕๐	กองการประปา
๒๗๗	วัสดุสำนักงาน	๒๐,๐๐๐	๒๑,๐๖๐	กองการประปา
๒๗๘	วัสดุงานบ้านงานครัว	๕,๐๐๐	๐	กองการประปา
๒๗๙	วัสดุก่อสร้าง	๓๐,๐๐๐	๔๑,๔๖๖	กองการประปา
๒๘๐	วัสดุเชื้อเพลิงและหล่อลื่น	๑๘,๐๐๐	๒,๔๒๑.๖๐	กองการประปา
๒๘๑	วัสดุคอมพิวเตอร์	๑๕,๐๐๐	๙๙๐	กองการประปา
๒๘๒	วัสดุอื่น	๕,๐๐๐	๐	กองการประปา
๒๘๓	ค่าไฟฟ้า	๕๘๘,๐๐๐	๕๖๖,๖๑๐.๗๔	กองการประปา
๒๘๔	เครื่องตัดวัชพืช	๑๐,๐๐๐	๐	กองการประปา
๒๘๕	ปรับปรุงระบบโปรแกรมประปาฯ	๕๐,๐๐๐	๓๙,๐๐๐	กองการประปา
รวมเป็นเงิน		๑,๙๓๓,๖๓๕	๑,๕๗๗,๖๙๗.๓๔	
รวมเป็นเงินทั้งสิ้น		๓๙,๔๓๓,๖๓๕	๓๓,๐๕๑,๔๓๔.๙๘	

งบประมาณนอกเทศบัญญัติงบประมาณรายจ่าย ประจำปีงบประมาณ พ.ศ.๒๕๖๖

ลำดับ ที่	โครงการ / กิจกรรม	งบประมาณ (บาท)	เบิกจ่าย (บาท)	หน่วยงาน รับผิดชอบ
๑	ปรับปรุงลานกีฬาสนามหญ้าเทียม (เงินรางวัลอปท.ที่มีการบริหารจัดการที่ดี ปีงบประมาณ พ.ศ.๒๕๖๕)	๑๐๗,๐๐๐	๑๐๗,๐๐๐	สำนัก ปลัดเทศบาล
๒	ปรับปรุงไฟฟ้าตลาดเทศบาล (เงินรางวัลอปท.ที่มีการบริหารจัดการที่ดี ปีงบประมาณ พ.ศ.๒๕๖๕)	๙๖,๓๘๕.๖๐	๙๖,๓๘๕.๖๐	กอง สาธารณสุขฯ
๓	ติดตั้งเครื่องขยายเสียงบนยานพาหนะ (เงินรางวัลอปท.ที่มีการบริหารจัดการที่ดี ปีงบประมาณ พ.ศ.๒๕๖๕)	๒๙,๘๕๐	๒๙,๘๕๐	สำนัก ปลัดเทศบาล
๔	จัดซื้อเครื่องเลื่อยโซยนต์ (เงินรางวัลอปท.ที่มีการบริหารจัดการที่ดี ปีงบประมาณ พ.ศ.๒๕๖๕)	๑๘,๐๐๐	๑๘,๐๐๐	กองช่าง
๕	การป้องกันและควบคุมไฟฟ้าของอปท. (เงินอุดหนุนเฉพาะกิจ)	๑๘,๗๐๐	๑๘,๗๐๐	สำนัก ปลัดเทศบาล
๖	ก่อสร้างถนนพร้อมคูระบายน้ำคอนกรีต ซอยชมทุ่ง (เงินอุดหนุนเฉพาะกิจ)	๕,๘๒๖,๐๐๐	๕,๕๓๕,๐๐๐	กองช่าง
๗	ก่อสร้างถนนคอนกรีตเสริมเหล็กซอยหลัง โรงพยาบาล๑ (เงินเหลือจ่ายจากโครงการที่ ๓)	๐	๒๙๑,๐๐๐	กองช่าง
๘	เงินสะสม	๓๐๑,๔๓๒.๑๘	๓๐๑,๔๓๒.๑๘	กองการ ประปา
๙	เงินรางวัลอปท.ที่มีการบริหารจัดการที่ดี ปีงบประมาณ พ.ศ.๒๕๖๖ กันเงินดำเนินการ ปี ๒๕๖๗	๒๐๘,๖๒๗.๔๕	๐	สำนัก ปลัดเทศบาล
รวมเป็นเงิน		๖,๖๐๕,๙๙๕.๒๓	๖,๓๙๗,๓๖๗.๗๘	

สรุปรายรับ-รายจ่าย  
งบประมาณรายจ่ายทั่วไป  
เทศบาลตำบลควนขนุน  
ประจำปีงบประมาณ พ.ศ.๒๕๖๖

สรุปรายรับ

รายรับ	ประมาณการ (บาท)	รับจริง (บาท)
<b>รายได้จัดเก็บเอง</b>		
หมวดภาษีอากร	๑,๔๖๑,๑๐๐	๑,๒๙๒,๖๗๙.๑๓
หมวดค่าธรรมเนียม ค่าปรับและใบอนุญาต	๓๐๒,๒๐๐	๒๘๑,๐๕๙.๒๕
หมวดรายได้จากทรัพย์สิน	๑๔๘,๗๐๐	๑๖๘,๗๑๓.๔๗
หมวดรายได้จากสาธารณูปโภคและการพาณิชย์	๒,๘๐๐,๐๐๐	๒,๔๖๕,๒๑๒.๐๐
หมวดรายได้เบ็ดเตล็ด	๑๗,๐๐๐	๓๘,๗๕๐.๒๕
หมวดรายได้จากทุน	๐	๐.๐๐
<b>รายได้ที่รัฐบาลเก็บแล้วจัดสรรให้ อปท.</b>		
หมวดภาษีจัดสรร	๑๙,๐๑๑,๐๐๐	๑๘,๑๙๖,๙๘๐.๖๑
<b>รายได้ที่รัฐบาลอุดหนุนให้ อปท.</b>		
เงินอุดหนุนทั่วไป	๑๓,๗๖๐,๐๐๐	๑๒,๗๔๒,๑๖๕.๐๐
<b>รวมรายรับตามเทศบัญญัติ</b>	<b>๓๗,๕๐๐,๐๐๐</b>	<b>๓๕,๑๘๕,๕๕๙.๗๑</b>
เงินอุดหนุนเฉพาะกิจ	๐	๖,๐๕๓,๓๒๗.๔๕
เงินสะสม	๐	๐.๐
<b>รวมรายรับทั้งสิ้น</b>	<b>๓๗,๕๐๐,๐๐๐</b>	<b>๔๑,๒๓๘,๘๘๗.๑๖</b>

สรุปรายจ่าย

รายจ่าย	ประมาณการ (บาท)	จ่ายจริง (บาท)
งบกลาง	๖,๔๙๒,๙๖๒	๖,๐๙๓,๕๗๙.๘๘
งบบุคลากร (หมวดเงินเดือน ค่าจ้างประจำและค่าจ้างชั่วคราว)	๑๕,๓๘๒,๑๓๐	๑๔,๖๐๓,๖๕๖.๘๓
งบดำเนินงาน (หมวดค่าตอบแทน ใช้สอยและวัสดุ ค่าสาธารณูปโภค)	๑๔,๕๕๖,๔๐๘	๙,๖๔๐,๙๗๑.๑๗
งบลงทุน (หมวดค่าครุภัณฑ์ ที่ดินและสิ่งก่อสร้าง)	๓๕๙,๕๐๐	๑๘๕,๔๓๐
งบรายจ่ายอื่น (หมวดรายจ่ายอื่น)	๑๐๐,๐๐๐	๐.๐๐
งบเงินอุดหนุน (หมวดเงินอุดหนุน)	๖๐๙,๐๐๐	๕๔๙,๘๐๐
<b>รวมรายจ่ายตามเทศบัญญัติ</b>	<b>๓๗,๕๐๐,๐๐๐</b>	<b>๓๑,๐๗๓,๔๓๗.๘๘</b>
เงินอุดหนุนเฉพาะกิจ	๐	๕,๘๔๔,๗๐๐.๐๐
เงินสะสม	๐	๐.๐๐
<b>รวมรายจ่ายทั้งสิ้น</b>	<b>๓๗,๕๐๐,๐๐๐</b>	<b>๓๖,๙๑๘,๑๓๗.๘๘</b>

สรุป ปีงบประมาณ พ.ศ.๒๕๖๖ มีรายรับตามเทศบัญญัติสูงกว่ารายจ่าย ๔,๑๑๒,๑๒๑.๘๓ บาท

รายงานสถานะการคลัง ณ วันที่ ๓๐ กันยายน ๒๕๖๖

รายการ	ปี ๒๕๖๓	ปี ๒๕๖๔	ปี ๒๕๖๕	ปี ๒๕๖๖
เงินฝากธนาคาร	๑๐,๔๙๔,๓๒๗.๑๕	๑๒,๖๙๗,๖๔๖.๔๗	๑๖,๐๑๘,๖๘๘.๑๐	๑๙,๙๙๓,๑๕๓.๒๒
เงินสะสม	๒,๐๐๘,๔๓๐.๗๙	๑,๓๗๐,๕๗๓.๒๔	๑,๒๕๗,๘๓๔.๙๓	๑,๒๕๗,๘๓๔.๙๓
เงินทุนสำรองเงินสะสม	๖,๖๓๐,๑๔๐.๒๔	๘,๘๗๖,๙๘๑.๔๘	๘,๘๗๖,๙๘๑.๔๘	๘,๓๑๒,๕๓๔.๕๔
เงินกู้คงค้าง	๒,๑๒๘,๖๘๘.๔๗	๙๖๓,๒๕๑.๙๑	๐.๐๐	๐.๐๐

สรุปรายรับ-รายจ่าย  
งบประมาณรายจ่ายเฉพาะการ  
เทศบาลตำบลควนขนุน  
ประจำปีงบประมาณ พ.ศ.๒๕๖๖

สรุปรายรับ

รายรับ	ประมาณการ (บาท)	รับจริง (บาท)
รายได้จากสาธารณูปโภคและการพาณิชย์		
ค่าจำหน่ายน้ำจากมาตรวัดน้ำ	๑,๔๖๐,๐๐๐	๑,๒๙๒,๐๐๔
ค่าธรรมเนียม	๑๕,๕๐๐	๒๒,๐๐๐
ค่าปรับ	๑๕,๐๐๐	๖,๙๒๙.๒๖
ค่าดอกเบี้ย	๐	๐
ค่าจำหน่ายน้ำจากท่อธาร	๐	๐
รายได้จากทรัพย์สิน	๖,๐๐๐	๐
รายได้เบ็ดเตล็ด	๑๐,๐๐๐	๖,๐๐๐
เงินช่วยเหลืองบเฉพาะการ	๔๒๗,๑๓๕	๔๒๗,๑๓๕
<b>รวมรายรับตามเทศบัญญัติ</b>	<b>๑,๙๓๓,๖๓๕</b>	<b>๑,๗๕๕,๒๖๘.๒๖</b>
เงินสะสม	๐	๓๐๑,๔๓๒.๑๘
<b>รวมรายรับทั้งสิ้น</b>	<b>๑,๙๓๓,๖๓๕</b>	<b>๒,๐๕๖,๗๐๐.๔๔</b>

สรุปรายจ่าย

รายจ่าย	ประมาณการ (บาท)	จ่ายจริง (บาท)
งบกลาง	๖๕,๑๙๕	๔๕,๑๙๕
งบบุคลากร (หมวดเงินเดือน ค่าจ้างประจำและค่าจ้างชั่วคราว)	๗๖๔,๑๖๐	๕๓๗,๗๘๐
งบดำเนินงาน (หมวดค่าตอบแทน ใช้สอยและวัสดุ ค่าสาธารณูปโภค)	๑,๐๔๔,๒๘๐	๙๕๕,๗๒๒.๓๔
งบลงทุน (หมวดค่าครุภัณฑ์ ที่ดินและสิ่งก่อสร้าง)	๖๐,๐๐๐	๓๙,๐๐๐
งบรายจ่ายอื่น	๐	๑๔,๔๒๐
<b>รวมรายจ่ายตามเทศบัญญัติ</b>	<b>๑,๙๓๓,๖๓๕</b>	<b>๑,๕๙๒,๑๑๗.๓๔</b>
เงินสะสม	๐	๓๐๑,๔๓๒.๑๘
<b>รวมรายจ่ายทั้งสิ้น</b>	<b>๑,๙๓๓,๖๓๕</b>	<b>๑,๘๙๓,๕๔๙.๕๒</b>

สรุป ปีงบประมาณ พ.ศ.๒๕๖๖ มีรายรับตามเทศบัญญัติสูงกว่ารายจ่าย ๑๖๓,๑๕๐.๙๒ บาท

รายงานสถานะการคลัง ณ วันที่ ๓๐ กันยายน ๒๕๖๕

รายการ	ปี ๒๕๖๓	ปี ๒๕๖๔	ปี ๒๕๖๕	ปี ๒๕๖๖
เงินฝากธนาคาร	๒,๑๒๙,๑๐๓.๕๑	๒,๐๑๒,๙๑๑.๘๓	๒,๐๕๘,๔๑๖.๓๘	๑,๙๖๘,๕๙๓.๔๘
เงินสะสม	๑,๗๗๐,๘๔๘.๐๗	๑,๖๒๗,๙๐๔.๖๔	๑,๖๕๘,๑๓๗.๘๔	๑,๖๑๕,๗๑๙.๗๕
เงินทุนสำรองเงินสะสม	๙๕๗,๓๖๖.๙๗	๙๖๙,๐๕๗.๕๔	๙๘๑,๒๙๐.๘๕	๙๙๑,๗๗๔.๐๔
เงินกู้ยืมค้าง	๐	๐	๐	๐

## ปัญหาอุปสรรค

ปีงบประมาณ พ.ศ.๒๕๖๖ เทศบาลตำบลควนขนุนดำเนินการโครงการน้อย เนื่องจากรายได้ที่ได้รับไม่เป็นไปตามที่ประมาณการไว้

### ข้อเสนอแนะในการจัดทำแผนพัฒนาท้องถิ่นในอนาคต

#### การบริหารจัดการ

๑. ส่งเสริมการจัดเก็บรายได้เข้าเทศบาลให้มากขึ้นเพื่อให้เทศบาลมีรายได้จากการจัดเก็บเองมาพัฒนาเทศบาลให้เจริญมากขึ้น เช่น การใช้ข้อมูลฐานภาษี แผนที่ภาษีต้องสามารถนำมาใช้ได้จริงได้อย่างมีประสิทธิภาพ
๒. สร้างเครือข่ายกับส่วนราชการในพื้นที่
๓. เปิดตลาดนัด
๔. จัดระเบียบการจราจรในตลาด ให้สามารถซื้อสินค้า และจอดรถได้สะดวกมากขึ้น แก้ปัญหาที่จอดรถในตลาดไม่เพียงพอ
๕. แก้ไขปัญหาสุนัขจรจัด

#### โครงสร้างพื้นฐาน สาธารณูปโภค สาธารณูปการ

๑. แก้ไขหาระบบเสียงตามสาย เสียงไร้สาย ให้ได้ยินข้อมูลข่าวสารทั่วพื้นที่
๒. ปรับปรุงคุณภาพน้ำประปาไม่ให้มีหินปูน

#### การพัฒนาคุณภาพชีวิต

๑. จัดกิจกรรมพัฒนาทักษะอาชีพ
๒. จัดกิจกรรมการมีส่วนร่วมของชุมชน

#### การป้องกันอาชญากรรม

๑. ติดตั้งกล้อง CCTV ทั่วเขตเทศบาล

#### การจัดการด้านสิ่งแวดล้อม

๑. รณรงค์การคัดแยกขยะมูลฝอย ใช้น้อย ใช้ซ้ำ และนำกลับมาใช้ใหม่
๒. รณรงค์ให้นำถุงพลาสติกที่ใช้แล้ว นำมาเป็นถุงขยะ เพื่อจะได้ลดงบประมาณของเทศบาลในการจัดซื้อถุงขยะแจกให้ประชาชน
๓. ล้างทำความสะอาดพื้นถนน





# ประมวลภาพกิจกรรม ปีงบประมาณ พ.ศ.๒๕๖๖

Khuankhanun Subdistrict Municipality  
Annual Report ๒๐๒๓

โครงการจัดงานวันพ่อแห่งชาติ



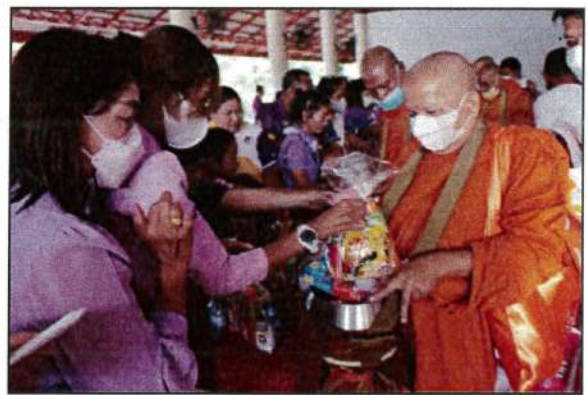
โครงการจัดงานวันแม่แห่งชาติ



โครงการจัดงานวันเฉลิมพระเกียรติพระบาทสมเด็จพระเจ้าอยู่หัวฯ รัชกาลที่ ๑๐



โครงการจัดงานวันเฉลิมพระชนมพรรษาสมเด็จพระนางเจ้าฯ พระบรมราชินี



โครงการจัดงานวันคล้ายวันสวรรคตพระบาทสมเด็จพระจุลจอมเกล้าเจ้าอยู่หัว



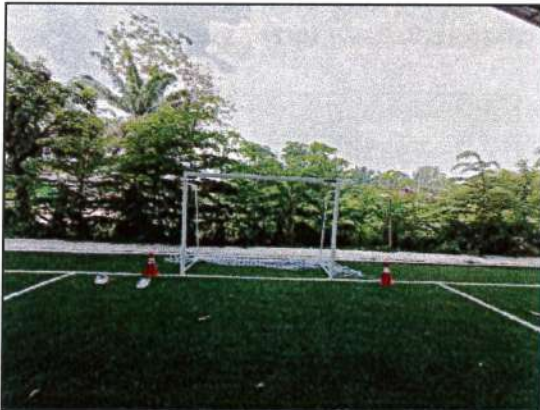
โครงการจัดงานวันคล้ายวันสวรรคตพระบาทสมเด็จพระบรมชนกาธิเบศร  
มหาภูมิพลอดุลยเดชมหาราช บรมนาถบพิตร



## โครงการรัฐพิธีและพิธีต่างๆ



## โครงการปรับปรุงลานกีฬาสนามหญ้าเทียม



โครงการป้องกันและบรรเทาสาธารณภัยตลาดเทศบาลตำบลควนขนุน



โครงการเงินอุดหนุนสำหรับสนับสนุนภารกิจด้านการป้องกันและควบคุมไฟฟ้า



## โครงการก่อสร้างถนนคอนกรีตเสริมเหล็กซอยชุมชนทุ่ง



## โครงการก่อสร้างถนนคอนกรีตเสริมเหล็กซอยหลังโรงพยาบาล ๑



โครงการปรับปรุงไฟฟ้าตลาดเทศบาลตำบลควนขนุน



โครงการส่งเสริมการปลูกผัก



โครงการฝึกอบรมทำขนมไทยแก่ผู้สูงอายุ



โครงการสร้างอาชีพให้แก่เด็กเยาวชนคนรุ่นใหม่



โครงการเยี่ยมบ้านนักเรียนศูนย์พัฒนาเด็กเล็กเทศบาลตำบลควนขนุน



โครงการปฐมนิเทศผู้ปกครองนักเรียนศูนย์พัฒนาเด็กเล็กเทศบาลตำบลควนขนุน



โครงการสนับสนุนค่าใช้จ่ายการบริหารสถานศึกษา



อาหารกลางวันเด็กนักเรียนศูนย์พัฒนาเด็กเล็กเทศบาลตำบลควนขนุน



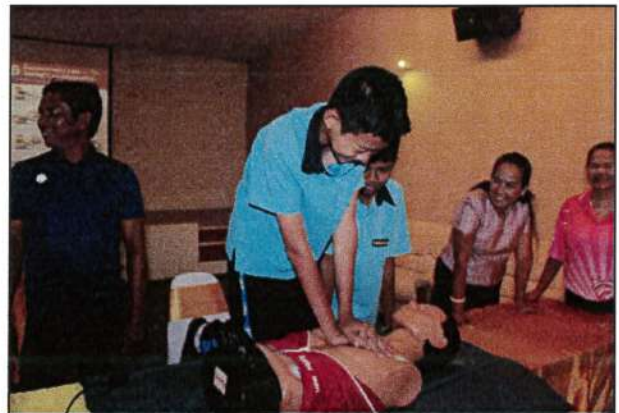
โครงการจัดตั้งศูนย์บริการเพื่อนใจวัยเด็กและเยาวชน



โครงการป้องกันและแก้ไขการกระทำความรุนแรงต่อเด็ก สตรี และบุคคลในครอบครัว



โครงการฝึกอบรมสภาเด็กและเยาวชนเทศบาลตำบลควนขนุน  
(ผู้ก่อการดีป้องกันการจมน้ำ (Merit maker))



โครงการพัฒนาศักยภาพผู้พิการ/ผู้ดูแลคนพิการ



โครงการมหาวิทยาลัยครอบครัว (สร้างเสริมพลังใจ ผู้สูงวัยสุขภาพดี)



โครงการตรวจทดสอบสารปนเปื้อนในอาหาร



โครงการสัตว์ปลอดโรคคนปลอดภัยจากโรคพิษสุนัขบ้าตามพระปณิธานศาสตราจารย์  
ดร.สมเด็จเจ้าฟ้าฯ กรมพระศรีสวางควัฒนวรขัตติยราชนารี



โครงการรณรงค์ป้องกันและควบคุมโรคติดเชื้อไวรัสโคโรนา ๒๐๑๙



โครงการพัฒนาศักยภาพแกนนำชุมชนด้านสาธารณสุข



โครงการแข่งขันกีฬาท้องถิ่นสัมพันธ์ ครั้งที่ ๗ ประจำปี ๒๕๖๖



โครงการจัดงานประเพณีวันลอยกระทง



โครงการจัดงานวันสงกรานต์และวันผู้สูงอายุ



โครงการจัดงานวันสงท้ายปีเก่าต้อนรับปีใหม่



โครงการจัดงานวันเข้าพรรษา



โครงการจ้างเหมาบริการเก็บขนสิ่งปฏิกูล



โครงการจ้างเหมาบริการเก็บกวาดเก็บขนขยะมูลฝอย



โครงการกำจัดขยะและฝังกลบขยะมูลฝอย



จ้างเหมาบริการทำความสะอาดสำนักงานเทศบาลตำบลควนขนุน



โครงการพัฒนาคุณธรรม จริยธรรมให้แก่คณะผู้บริหาร สมาชิกสภาเทศบาล ข้าราชการและพนักงานจ้าง



จัดเก็บภาษีและค่าธรรมเนียม



โครงการติดตั้งเครื่องขยายเสียงบนยานพาหนะ



ซ่อมบำรุงสาธารณูปโภค สาธารณูปการ



เก็บค่าน้ำประปาและซ่อมบำรุงระบบประปา



โครงการขะมีค่าลดปัญหาสิ่งแวดล้อม



โครงการถังขยะเปียก ลดโลกร้อน



โครงการรณรงค์ป้องกันและควบคุมโรคไข้เลือดออก



กิจกรรมบำเพ็ญสาธารณประโยชน์ Big cleaning day



จัดซื้อเครื่องเลื่อยโซ่ยนต์





# รางวัลที่ได้รับ ปีงบประมาณ พ.ศ.๒๕๖๖

Khuankhanun Subdistrict Municipality  
Annual Report ๒๐๒๓



รางวัลองค์กรปกครองส่วนท้องถิ่นที่มีผลคะแนนผ่านเกณฑ์การประเมิน  
 ในรอบการประเมินของสถาบันการศึกษาในการคัดเลือกองค์กรปกครองส่วนท้องถิ่น  
 ที่มีการบริหารจัดการที่ดี ประจำปีงบประมาณ พ.ศ.๒๕๖๖ เงินรางวัล จำนวน ๒๐๘,๖๒๗.๕๕ บาท  
 จากสำนักงานปลัดสำนักนายกรัฐมนตรี



การประเมินคุณธรรมและความโปร่งใสการดำเนินงานของหน่วยงานภาครัฐ (ITA)

ประจำปีงบประมาณ พ.ศ.๒๕๖๖

ได้คะแนนร้อยละ ๘๙.๕๐

จากสำนักงานคณะกรรมการป้องกันและปราบปรามการทุจริตแห่งชาติ (ปปช.)

ที่	หน่วยงาน	อำเภอ	คะแนน ITA	เปรียบเทียบกับปีที่ผ่านมา	ระดับผลการประเมิน
			2566		
1	องค์การบริหารส่วนจังหวัดพัทลุง	เมืองพัทลุง	94.05	-4.77	ผ่าน
2	เทศบาลเมืองพัทลุง	เมืองพัทลุง	90.78	+3.62	ผ่าน
3	เทศบาลตำบลงหรา	งหรา	90.97	+1.35	ผ่าน
4	เทศบาลตำบลคลองทรายขาว	งหรา	91.94	+13.38	ผ่านดี
5	เทศบาลตำบลชะรัด	งหรา	87.69	+10.82	ผ่าน
6	เทศบาลตำบลสมหวัง	งหรา	80.14	+10.51	ต้องปรับปรุง
7	เทศบาลตำบลเขาชัยสน	เขาชัยสน	98.26	+0.99	ผ่านดีเยี่ยม
8	เทศบาลตำบลโคกม่วง	เขาชัยสน	96.44	+3.04	ผ่านดี
9	เทศบาลตำบลจองถนน	เขาชัยสน	73.08	+2.85	ต้องปรับปรุง
10	เทศบาลตำบลควนขนุน	ควนขนุน	89.50	+6.07	ผ่าน
11	เทศบาลตำบลคอนทราย	ควนขนุน	87.50	-4.85	ผ่าน
12	เทศบาลตำบลโคกควน	ควนขนุน	89.26	+10.33	ผ่าน

การประเมินประสิทธิภาพขององค์กรปกครองส่วนท้องถิ่น (LPA)

ประจำปีงบประมาณ พ.ศ.๒๕๖๖

ได้คะแนนร้อยละ ๘๘.๘๘ จากกรมส่งเสริมการปกครองท้องถิ่น

ชื่อ อปท.	ด้านที่ 1		ร้อยละ	ด้านที่ 2		ร้อยละ	ด้านที่ 3		ร้อยละ	ด้านที่ 4		ร้อยละ	ด้านที่ 5		ร้อยละ	รวมคะแนน 5 ด้าน		คิดเป็น ร้อย ละ
	การบริหารจัดการ			การบริหารงาน บุคคลและกิจการสภา			การบริหารงาน การเงินและการคลัง			การจัดการบริการ สาธารณะ			ธรรมาภิบาล			คะแนน		
	คะแนน เดิม	คะแนน ที่ได้		คะแนน เดิม	คะแนน ที่ได้		คะแนน เดิม	คะแนน ที่ได้		คะแนน เดิม	คะแนน ที่ได้		คะแนน เดิม	คะแนน ที่ได้		คะแนน เดิม	คะแนน ที่ได้	
เทศบาลตำบลตะโหมด	60	60	100.00	45	40	88.89	100	87	87.00	225	210	93.33	25	25	100.00	455	422	92.75
เทศบาลตำบลลำสินธุ์	60	60	100.00	45	43	95.56	100	83	83.00	205	192	93.66	25	25	100.00	435	403	92.64
เทศบาลตำบลโคกม่วง	65	63	96.92	45	45	100.00	100	86	86.00	230	210	91.30	25	25	100.00	465	429	92.26
เทศบาลเมืองพัทลุง	65	65	100.00	45	39	86.67	100	76	76.00	235	228	97.02	25	25	100.00	470	433	92.13
อบต.พนมวัง	60	56	93.33	45	45	100.00	100	77	77.00	210	197	93.81	25	25	100.00	440	400	90.91
อบต.ลำปำ	60	58	96.67	45	45	100.00	100	73	73.00	195	178	91.28	25	25	100.00	425	379	89.18
อบต.เกาะหมาก	60	60	100.00	45	45	100.00	100	90	90.00	195	165	84.62	25	18	72.00	425	378	88.94
เทศบาลตำบลควนขนุน	60	56	93.33	45	35	77.78	100	75	75.00	220	211	95.91	25	23	92.00	450	400	88.89
เทศบาลตำบลแม่มะรี	60	56	93.33	45	45	100.00	100	80	80.00	220	193	87.73	25	25	100.00	450	399	88.67

ด้านที่ ๑ การบริหารจัดการ ร้อยละ ๙๓.๓๓

ด้านที่ ๒ การบริหารงานบุคคลและกิจการสภา ร้อยละ ๗๗.๗๘

ด้านที่ ๓ การบริหารงานการเงินและการคลัง ร้อยละ ๗๕

ด้านที่ ๔ การบริการสาธารณะ ร้อยละ ๙๕.๙๑

ด้านที่ ๕ ธรรมาภิบาล ร้อยละ ๙๒





**“บ้านเมืองสะอาด คุณภาพชีวิตดี  
เศรษฐกิจมั่นคง บริการโปร่งใส  
ใส่ใจประชาชน”**

**“Clean town, Good quality life,  
Stable economy, Clearly services,  
Care all people”**

สำนักงานเทศบาลตำบลควนขนุน  
๒๒๒ ม.๕ ต.ควนขนุน อ.ควนขนุน จ.พัทลุง  
โทร.๐๗๔-๖๘๑๕๒๕ โทรสาร.๐๗๔-๖๘๒๖๗๕  
[www.khuankhanuncity.go.th](http://www.khuankhanuncity.go.th)  
Facebook : เทศบาลตำบลควนขนุน