



ประกาศสำนักงานคณะกรรมการป้องกันและปราบปรามการทุจริตแห่งชาติ
เรื่อง ผลการประเมินคุณธรรมและความโปร่งใสในการดำเนินงานของหน่วยงานภาครัฐ
(Integrity and Transparency Assessment : ITA) ประจำปีงบประมาณ พ.ศ. ๒๕๖๕

ตามที่ สำนักงานคณะกรรมการป้องกันและปราบปรามการทุจริตแห่งชาติ (สำนักงาน ป.ป.ช.) ได้ดำเนินการประเมินคุณธรรมและความโปร่งใสในการดำเนินงานของหน่วยงานภาครัฐ (Integrity and Transparency Assessment) หรือการประเมิน ITA ประจำปีงบประมาณ พ.ศ. ๒๕๖๕ ร่วมกับหน่วยงานกำกับติดตามการประเมินฯ ได้แก่ สำนักงานปลัดกระทรวงมหาดไทย สำนักงานปลัดกระทรวงการอุดมศึกษา วิทยาศาสตร์ วิจัยและนวัตกรรม สำนักงานคณะกรรมการป้องกันและปราบปรามการทุจริตในภาครัฐ สำนักงานคณะกรรมการพัฒนาระบบราชการ สำนักงานคณะกรรมการนโยบายรัฐวิสาหกิจ กรมบัญชีกลาง จังหวัดและอำเภอทั่วประเทศ โดยมีวัตถุประสงค์ เพื่อให้หน่วยงานภาครัฐได้รับทราบถึงสถานการณ์เกี่ยวกับดำเนินงานด้านคุณธรรมและความโปร่งใส พร้อมทั้งส่งเสริมและพัฒนาให้หน่วยงานภาครัฐสามารถนำผลการประเมินฯ ไปใช้ประกอบการปรับปรุงพัฒนาองค์กรให้มีประสิทธิภาพ ทั้งในด้านการปฏิบัติงาน การให้บริการ และการอำนวยความสะดวกต่อประชาชน นอกจากนี้ การประเมินฯ ได้รับการกำหนดให้เป็นเครื่องมือในการยกระดับมาตรฐานการดำเนินงานภาครัฐตามตัวชี้วัดของแผนแม่บทภายใต้ยุทธศาสตร์ชาติ ประเด็นการต่อต้านการทุจริตและประพฤติมิชอบ (พ.ศ. ๒๕๖๑ - ๒๕๘๐) นั้น

การประเมินคุณธรรมและความโปร่งใสในการดำเนินงานของหน่วยงานภาครัฐ (Integrity and Transparency Assessment : ITA) ประจำปีงบประมาณ พ.ศ. ๒๕๖๕ ได้ใช้กรอบแนวทางการประเมินเช่นเดียวกับปีที่ผ่านมา เพื่อให้หน่วยงานภาครัฐสามารถปรับปรุงพัฒนาตนเองตามหลักเกณฑ์การประเมินได้อย่างต่อเนื่อง และแม้ว่าหน่วยงานภาครัฐจะพบกับอุปสรรคในการดำเนินงานภายใต้สถานการณ์การแพร่ระบาดของโรคติดเชื้อไวรัสโคโรนา ๒๐๑๙ (Coronavirus Disease ๒๐๑๙: COVID-๑๙) แต่หน่วยงานภาครัฐทั่วประเทศก็มีความตั้งใจ และให้ความสำคัญจนสามารถดำเนินการประเมินตามขั้นตอนที่กำหนดได้ครบถ้วนทั้ง ๘,๓๐๓ หน่วยงาน อีกทั้งยังมีประชาชนและเจ้าหน้าที่ของรัฐเข้ามามีส่วนร่วมสะท้อนความคิดเห็นต่อการดำเนินงานของหน่วยงานภาครัฐ เป็นจำนวนถึง ๑,๓๐๐,๑๓๒ ราย


สำหรับการประเมินฯ ประจำปีงบประมาณ พ.ศ. ๒๕๖๕ สำนักงาน ป.ป.ช. โดยสำนักประเมินคุณธรรมและความโปร่งใส สำนักงาน ป.ป.ช. ภาค และสำนักงาน ป.ป.ช. ประจำจังหวัด ได้ร่วมกันดำเนินการประเมินฯ จนสำเร็จตามแผนที่กำหนด โดยมีกระบวนการกำกับควบคุมและกลั่นกรองตามลำดับ เพื่อให้การประเมินฯ ซึ่งสำนักงาน ป.ป.ช. ได้ร่วมมือกับสำนักงานสถิติแห่งชาติ ในการให้ข้อเสนอแนะทางวิชาการ เพื่อให้การประเมินฯ เป็นไปอย่างถูกต้องและเป็นมาตรฐานเดียวกัน นอกจากนี้ คณะอนุกรรมการกำกับและพัฒนาการประเมินคุณธรรมและความโปร่งใสในการดำเนินงานของหน่วยงานภาครัฐ ประจำปีงบประมาณ พ.ศ. ๒๕๖๔ - ๒๕๖๕ และคณะกรรมการประเมินคุณธรรมและความโปร่งใสในการดำเนินงานของหน่วยงานภาครัฐ ประจำปีงบประมาณ พ.ศ. ๒๕๖๔ - ๒๕๖๕ ได้พิจารณาและกลั่นกรองกระบวนการและผลการประเมินฯ ประจำปีงบประมาณ พ.ศ. ๒๕๖๕ เรียบร้อยแล้ว ดังนั้น คณะกรรมการ ป.ป.ช. จึงได้มีมติในการประชุมครั้งที่ ๓๗/๒๕๖๕ เมื่อวันที่ ๑๒ กรกฎาคม ๒๕๖๕

/เห็นชอบ ...

เห็นชอบผลการประเมินคุณธรรมและความโปร่งใสในการดำเนินงานของหน่วยงานภาครัฐ (Integrity and Transparency Assessment : ITA) ประจำปีงบประมาณ พ.ศ. ๒๕๖๕ โดยหวังเป็นอย่างยิ่งว่า หน่วยงานภาครัฐ จะได้นำผลการประเมินไปสู่การปรับปรุงพัฒนาตนเองให้มีการบริหารงานภาครัฐที่ดีขึ้น และเป็นแรงผลักดันให้ ประเทศไทยมีความโปร่งใส เป็นไปตามหลักธรรมาภิบาล ซึ่งจะเกิดประโยชน์ต่อประชาชนและประเทศไทยต่อไป รายละเอียดปรากฏตามเอกสารแนบท้ายประกาศฯ ฉบับนี้

ทั้งนี้ หน่วยงานภาครัฐที่เข้าร่วมการประเมินสามารถรับทราบรายละเอียดผลการประเมินฯ ประจำปีงบประมาณ พ.ศ. ๒๕๖๕ ได้จากระบบ ITAS ที่เว็บไซต์ <https://itas.nacc.go.th/> และ Application : ITAS ตั้งแต่วันที่ ๑ สิงหาคม ๒๕๖๕ เป็นต้นไป

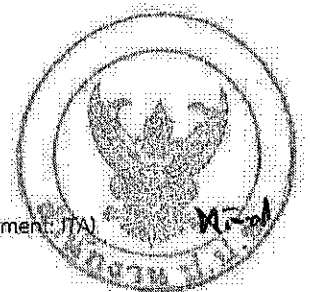
ประกาศ ณ วันที่ ๑ สิงหาคม ๒๕๖๕



(นายนิติไชย เกษมมงคล)

เลขาธิการคณะกรรมการ ป.ป.ช.

ผลการประเมินคุณธรรมและความโปร่งใสในการดำเนินงานของหน่วยงานภาครัฐ
Integrity and Transparency Assessment: ITA
ประจำปีงบประมาณ พ.ศ. 2565



ผลการประเมินคุณธรรมและความโปร่งใสในการดำเนินงานของหน่วยงานภาครัฐ

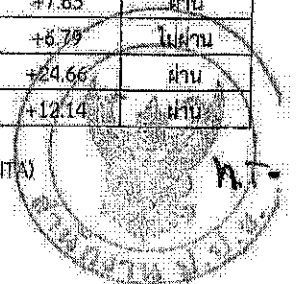
ประจำปีงบประมาณ พ.ศ. 2565

ประเภทขององค์กรปกครองส่วนท้องถิ่น

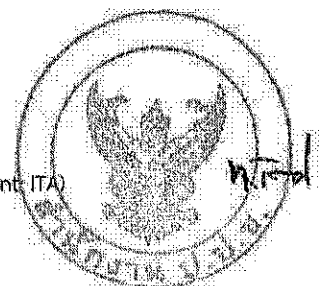
พื้นที่ภาค 9

จังหวัดพัทลุง

ที่	หน่วยงาน	อำเภอ	คะแนน ITA 2565	ระดับผลคะแนน	เปรียบเทียบกับปีที่ผ่านมา	เปรียบเทียบกับเกณฑ์
1	องค์การบริหารส่วนจังหวัดพัทลุง	เมืองพัทลุง	98.82	AA	+1.30	ผ่าน
2	เทศบาลเมืองพัทลุง	เมืองพัทลุง	87.16	A	-0.98	ผ่าน
3	เทศบาลตำบลกงหรา	กงหรา	89.62	A	+4.84	ผ่าน
4	เทศบาลตำบลคลองทรายขาว	กงหรา	78.56	B	-3.56	ไม่ผ่าน
5	เทศบาลตำบลชะรัด	กงหรา	76.87	B	+15.93	ไม่ผ่าน
6	เทศบาลตำบลสมหวัง	กงหรา	69.63	C	+7.50	ไม่ผ่าน
7	เทศบาลตำบลเขาชัยสน	เขาชัยสน	97.27	AA	+23.40	ผ่าน
8	เทศบาลตำบลโคกม่วง	เขาชัยสน	93.40	A	-3.63	ผ่าน
9	เทศบาลตำบลงอนน	เขาชัยสน	70.23	C	-22.44	ไม่ผ่าน
10	เทศบาลตำบลควนขนุน	ควนขนุน	83.43	B	-4.14	ไม่ผ่าน
11	เทศบาลตำบลคอนทราย	ควนขนุน	92.35	A	-1.28	ผ่าน
12	เทศบาลตำบลโคกควน	ควนขนุน	78.93	B	-6.75	ไม่ผ่าน
13	เทศบาลตำบลทะเลน้อย	ควนขนุน	56.82	D	-10.15	ไม่ผ่าน
14	เทศบาลตำบลนาเขา	ควนขนุน	70.53	C	+4.56	ไม่ผ่าน
15	เทศบาลตำบลบ้านสวน	ควนขนุน	73.41	C	-13.30	ไม่ผ่าน
16	เทศบาลตำบลพนาสิงห์	ควนขนุน	86.13	A	+33.41	ผ่าน
17	เทศบาลตำบลพรุกท่า	ควนขนุน	56.90	D	-0.69	ไม่ผ่าน
18	เทศบาลตำบลกะทือเทเนือ	ควนขนุน	84.65	B	+15.42	ไม่ผ่าน
19	เทศบาลตำบลหนองหือ	ควนขนุน	78.70	B	-2.10	ไม่ผ่าน
20	เทศบาลตำบลแหลมไทร	ควนขนุน	91.59	A	+18.09	ผ่าน
21	เทศบาลตำบลเขาหัวช้าง	ตะโหมด	82.28	B	+25.30	ไม่ผ่าน
22	เทศบาลตำบลคลองใหญ่	ตะโหมด	86.47	A	-0.57	ผ่าน
23	เทศบาลตำบลควนเสาธง	ตะโหมด	87.14	A	+0.04	ผ่าน
24	เทศบาลตำบลตะโหมด	ตะโหมด	92.78	A	+1.12	ผ่าน
25	เทศบาลตำบลแม่รี	ตะโหมด	93.58	A	+0.39	ผ่าน
26	เทศบาลตำบลท่ามะเดื่อ	บางแก้ว	91.94	A	+5.28	ผ่าน
27	เทศบาลตำบลบางแก้ว	บางแก้ว	92.10	A	+9.24	ผ่าน
28	เทศบาลตำบลเกาะนางคำ	ปากพะยูน	90.54	A	+15.47	ผ่าน
29	เทศบาลตำบลคอนทราย	ปากพะยูน	73.92	C	-14.57	ไม่ผ่าน
30	เทศบาลตำบลคอนประดู่	ปากพะยูน	96.64	AA	+20.60	ผ่าน
31	เทศบาลตำบลปากพะยูน	ปากพะยูน	70.07	C	+8.41	ไม่ผ่าน
32	เทศบาลตำบลหารเขา	ปากพะยูน	83.52	B	-0.47	ไม่ผ่าน
33	เทศบาลตำบลอำเภอยูน	ปากพะยูน	88.83	A	+6.09	ผ่าน
34	เทศบาลตำบลป่าบอน	ป่าบอน	89.94	A	+7.63	ผ่าน
35	เทศบาลตำบลบ้านพร้าว	ป่าพะยอม	69.47	C	+6.79	ไม่ผ่าน
36	เทศบาลตำบลลานข่อย	ป่าพะยอม	89.09	A	+24.66	ผ่าน
37	เทศบาลตำบลเขาเจ็ยก	เมืองพัทลุง	88.87	A	+12.14	ผ่าน



ที่	หน่วยงาน	อำเภอ	คะแนน ITA 2565	ระดับผล คะแนน	เปรียบเทียบกับ ปีที่ผ่านมา	เปรียบเทียบกับ ปีก่อนหน้า
38	เทศบาลตำบลโคกชะงาย	เมืองพิบูลย์	96.00	AA	+12.36	ผ่าน
39	เทศบาลตำบลตำนาน	เมืองพิบูลย์	94.12	A	+21.33	ผ่าน
40	เทศบาลตำบลพนา	เมืองพิบูลย์	94.05	A	+1.57	ผ่าน
41	เทศบาลตำบลพนา	เมืองพิบูลย์	89.46	A	+5.85	ผ่าน
42	เทศบาลตำบลพนา	เมืองพิบูลย์	90.99	A	+21.33	ผ่าน
43	เทศบาลตำบลพนา	เมืองพิบูลย์	92.02	A	+12.38	ผ่าน
44	เทศบาลตำบลพนา	เมืองพิบูลย์	91.65	A	-1.97	ผ่าน
45	เทศบาลตำบลพนา	เมืองพิบูลย์	95.69	AA	+16.91	ผ่าน
46	เทศบาลตำบลพนา	เมืองพิบูลย์	91.97	A	+29.09	ผ่าน
47	เทศบาลตำบลพนา	ศรีนครินทร์	88.66	A	+24.26	ผ่าน
48	เทศบาลตำบลพนา	ศรีนครินทร์	91.39	A	-4.23	ผ่าน
49	เทศบาลตำบลพนา	ศรีนครินทร์	85.07	A	+14.89	ผ่าน
50	เทศบาลตำบลพนา	ศรีนครินทร์	78.95	B	+5.22	ไม่ผ่าน
51	องค์การบริหารส่วนตำบลคลองเฉลิม	กงหรา	91.80	A	-0.26	ผ่าน
52	องค์การบริหารส่วนตำบลเขาชัยสน	เขาชัยสน	86.03	A	+1.63	ผ่าน
53	องค์การบริหารส่วนตำบลควนขนุน	เขาชัยสน	86.44	A	+8.05	ผ่าน
54	องค์การบริหารส่วนตำบลพานิช	เขาชัยสน	85.61	A	+15.66	ผ่าน
55	องค์การบริหารส่วนตำบลชะมวง	ควนขนุน	94.05	A	-1.93	ผ่าน
56	องค์การบริหารส่วนตำบลป็นน	ควนขนุน	81.55	B	-13.06	ไม่ผ่าน
57	องค์การบริหารส่วนตำบลพนมไพร	ควนขนุน	82.80	B	+17.17	ไม่ผ่าน
58	องค์การบริหารส่วนตำบลโคกสัก	บางแก้ว	75.48	B	-17.11	ไม่ผ่าน
59	องค์การบริหารส่วนตำบลนาปะขอ	บางแก้ว	92.77	A	-0.67	ผ่าน
60	องค์การบริหารส่วนตำบลเกาะหมาก	ปากพะยูน	88.70	A	-0.58	ผ่าน
61	องค์การบริหารส่วนตำบลพาสะมี	ปากพะยูน	93.69	A	-0.36	ผ่าน
62	องค์การบริหารส่วนตำบลโคกทราย	ป่าบอน	88.82	A	+3.53	ผ่าน
63	องค์การบริหารส่วนตำบลทุ่งนารี	ป่าบอน	84.70	B	+4.58	ไม่ผ่าน
64	องค์การบริหารส่วนตำบลป่าบอน	ป่าบอน	88.84	A	+3.26	ผ่าน
65	องค์การบริหารส่วนตำบลวังใหม่	ป่าบอน	78.33	B	-14.98	ไม่ผ่าน
66	องค์การบริหารส่วนตำบลหนองธง	ป่าบอน	92.57	A	+27.50	ผ่าน
67	องค์การบริหารส่วนตำบลเกาะเต่า	ป่าพะยอม	72.79	C	-7.07	ไม่ผ่าน
68	องค์การบริหารส่วนตำบลป่าพะยอม	ป่าพะยอม	89.32	A	+18.07	ผ่าน
69	องค์การบริหารส่วนตำบลนครมะพริ้ว	เมืองพิบูลย์	87.86	A	+16.21	ผ่าน
70	องค์การบริหารส่วนตำบลชัยบุรี	เมืองพิบูลย์	91.55	A	+11.09	ผ่าน
71	องค์การบริหารส่วนตำบลลำบัว	เมืองพิบูลย์	87.50	A	+4.36	ผ่าน
72	องค์การบริหารส่วนตำบลเขา	ศรีบรรพต	77.18	B	+11.15	ไม่ผ่าน
73	องค์การบริหารส่วนตำบลนาป่า	ศรีบรรพต	73.95	C	-15.51	ไม่ผ่าน
74	องค์การบริหารส่วนตำบลตะพาน	ศรีบรรพต	88.77	A	+4.83	ผ่าน





การเปรียบเทียบรายหน่วยงาน

ปีงบประมาณ

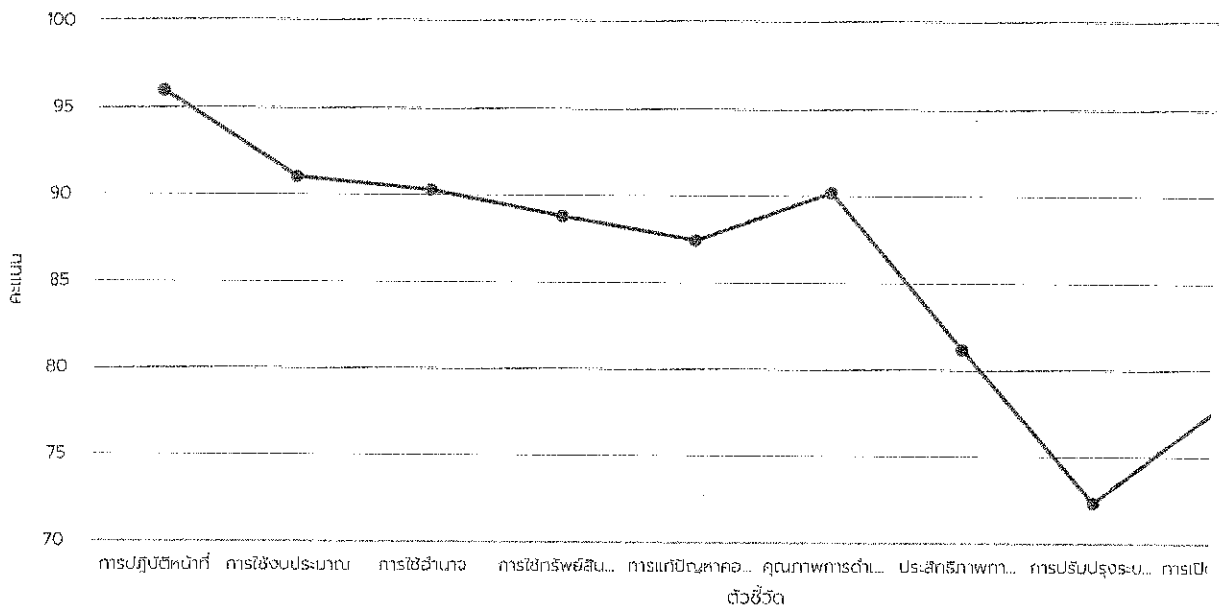
2565

เลือกหน่วยงานเพื่อเปรียบเทียบ

เทศบาลตำบลคอนขุ่น

ล้างการค้นหา

เทศบาลตำบลคอนขุ่น



หน่วยงานที่เปรียบเทียบ

เทศบาลตำบลคอนขุ่น

x

ภาพรวม

คะแนนเฉลี่ยรวม

83.43%

ค่าเบี่ยงเบนมาตรฐาน

7.18%

คะแนนสูงสุด

95.96%

คะแนนต่ำสุด	72.33%
รายตัวชี้วัด	
การปฏิบัติหน้าที่	95.96%
การใช้งบประมาณ	90.99%
การใช้อำนาจ	90.25%
การใช้ทรัพย์สินของราชการ	88.78%
การแก้ไขปัญหาคอร์รัปชัน	87.4%
คุณภาพการดำเนินงาน	90.18%
ประสิทธิภาพการสื่อสาร	81.14%
การปรับปรุงระบบการทำงาน	72.33%
การเปิดเผยข้อมูล	78.06%
การป้องกันทุจริต	81.25%



ติดต่อหน่วยงานสำนักงาน ป.ป.ช.

สำนักประเมินคุณธรรมและความโปร่งใส
สำนักงานคณะกรรมการป้องกันและปราบปรามการทุจริตแห่งชาติ
เลขที่ 361 ถนนพญาไท กรุงเทพมหานคร อ.เมืองนนทบุรี จ.นนทบุรี 11000
ติดต่อสอบถามได้ที่ Line @ITAS

© Copyright 2022

จำนวนคนเข้าชมเว็บไซต์ 2677743